

檔 號：
保存年限：

檔案管理局 函

地址：10486台北市伊通街59巷
10號

聯絡人：高慧玲

聯絡電話：02-25131918

傳真：02-25123506

電子信箱

：hlgao@archives.gov.tw

受文者：教育部

發文日期：中華民國99年5月5日

發文字號：檔應字第0990012697號

速別：普通件

密等及解密條件或保密期限：普通

附件：如主旨（09900126971-1.pdf、09900126971-2.pdf，共2個電子檔案）

主旨：檢送「歷史印記一百件珍貴獄政檔案展」國高中及國小版
參觀學習單如附件1、2，敬請惠予轉送直轄市、縣市政府
各高中及國民中小學，並鼓勵學生踴躍觀展，請 查照。

說明：

一、為促進民眾體認我國獄政現代化發展過程，提升檔案應用
社會意識，法務部與行政院研究發展考核委員會合作辦理
旨揭展覽，並由本局承辦。

二、旨揭展覽時間及地點如下：

(一)臺北展場

1、展覽時間：本(99)年5月11日（星期二）至5月29日（
星期六），每日上午9時至下午5時止。

2、地點：國立國父紀念館逸仙藝廊（地址：臺 市信義
區仁愛 4段505號）。

(二)高雄展場

1、展覽時間：本年6月18日（星期五）至7月8日（星期
四）止，每日上午9時至下午5時止，每逢週一停展
。

2、地點：高雄市 史博物 二 特展室（高雄市鹽埕
區中正四 272號）。



裝

訂

線

三、本局全球資訊網 (<http://www.archives.gov.tw>) 最新消息提供學習單下載服務，請鼓勵各級學校下載使用。

正本：教育部

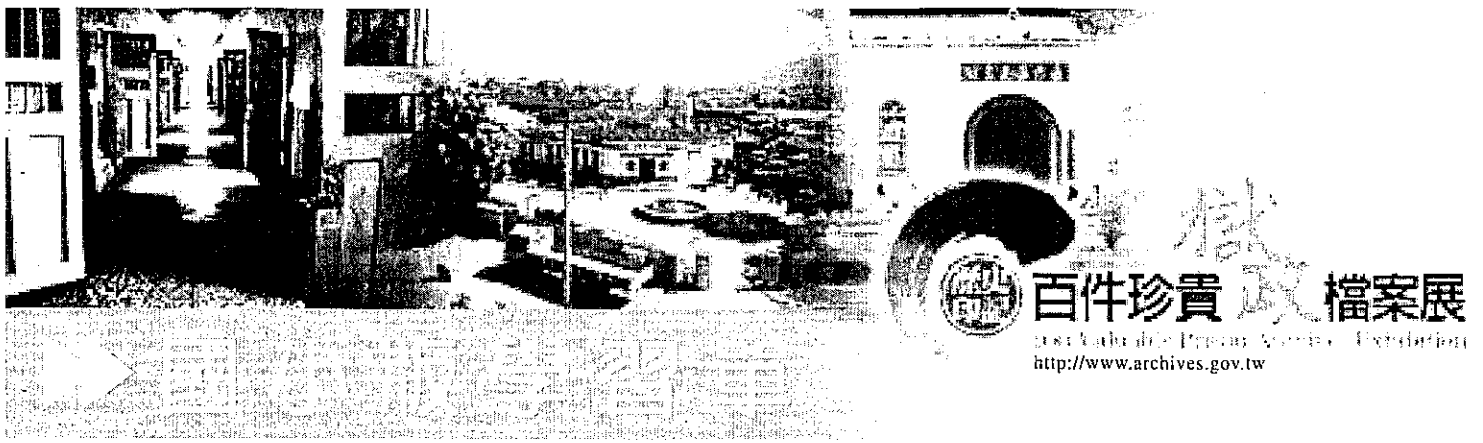
副本：

99/05/05
17:23:52

裝



線



走走走走走，我們小手拉小手，一同去看展！法務部與行政院研究發展考核委員會為了讓各位小朋友瞭解我國獄政制度的演進與獄政現代化發展的歷程，特別辦理這次展覽活動。小朋友，你在參觀時，帶著這份學習單，慢慢尋寶，你會發現許多有趣的事物。對了！線上展覽的內容也很豐富，還有好玩的遊戲，看完展覽，別急著走，再到入口處的線上展覽體驗區動手play一下，看看誰是闖關遊戲的高手！

_____ 1. 我國獄政主管機關在民國69年以後稱為？

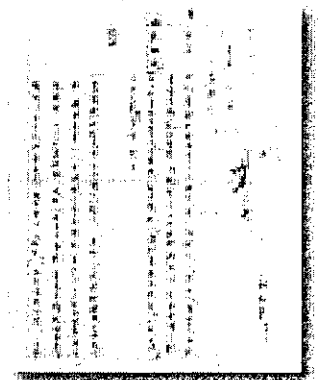
- A. 法部
- B. 法務部
- C. 司法部
- D. 司法院



_____ 2. 受刑人遭逢下列何種「重大事故」

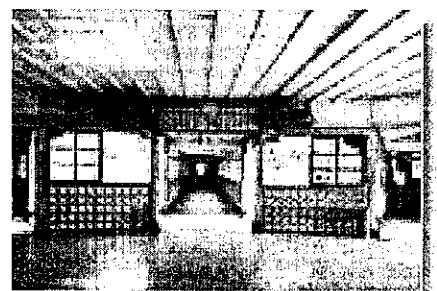
得申請在監獄管理人員戒護下返家探視？

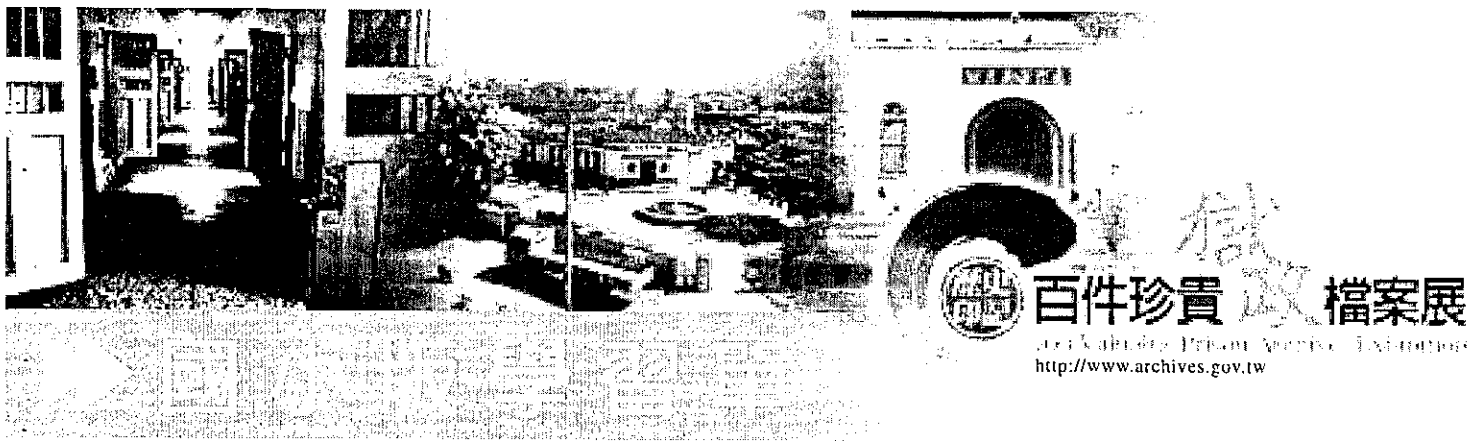
- A. 參加朋友婚禮
- B. 國外親戚來訪
- C. 慶祝母親生日
- D. 祖父母喪亡



_____ 3. 民國91年經內政部核定為國定古蹟的是哪一所舊監獄？

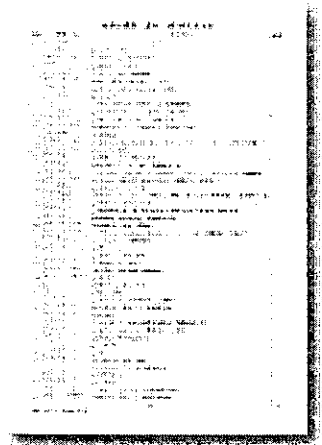
- A. 臺北舊監
- B. 臺南舊監
- C. 宜蘭舊監
- D. 嘉義舊監





4. 所謂「一監所一（數）特色」，矯正機關的技能訓練作業是以區域特色為出發點，請判斷「漆藝」可能是哪一監所的產品？

- A. 臺中監獄
- B. 花蓮看守所
- C. 金門監獄
- D. 澎湖監獄



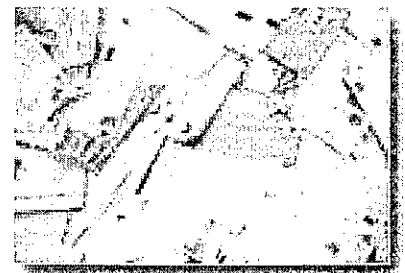
5. 我國於民國88年成立兩所少年矯正學校，希望經由學校教育矯正少年收容人的不良習性，促使他們改過自新，重新適應社會，請問是哪兩所學校？

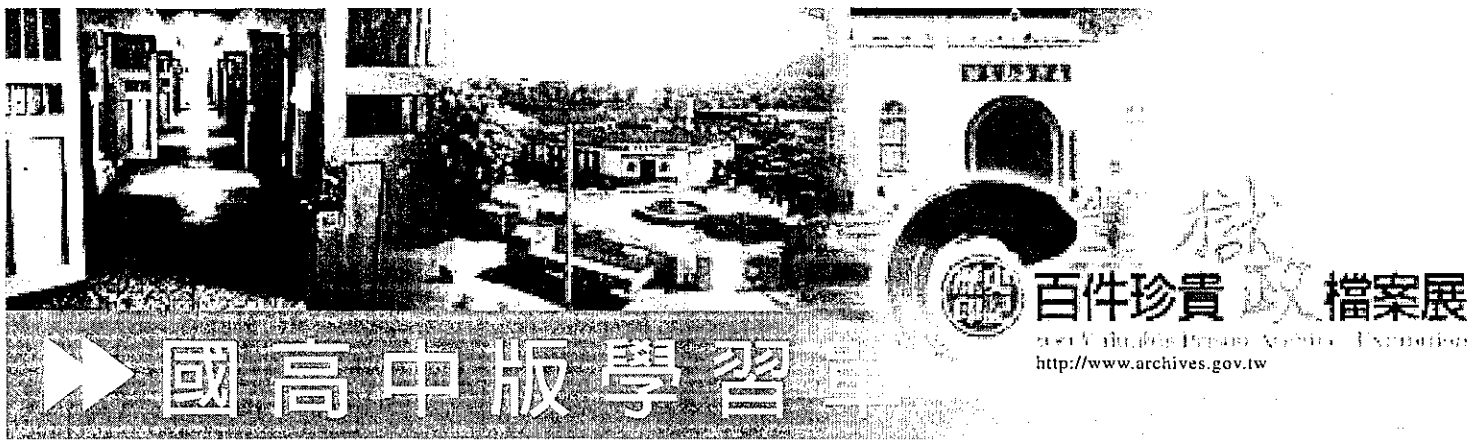
- A. 陽明中學、宏德中學
- B. 誠正中學、明陽中學
- C. 誠正中學、勵德中學
- D. 立德中學、明陽中學



6. 收容人在監禁期間不能用下列何種方式與家屬聯繫？

- A. 辦理網路視訊申請
- B. 定期通信
- C. 上網寫email
- D. 辦理接見





想知道哪裡被稱作「沒有名字的地方」嗎？走一趟「歷史印記—百件珍貴獄政檔案展」，就能瞭解我國獄政制度的演進與獄政現代化發展的歷程。參觀時，帶著這份學習單，慢慢尋寶，你會發現許多驚喜哦！同時別忘了到線上展覽區體驗不同的內容，還有好玩的闖關遊戲等著你！

1. 我國近代獄政改革始於何時？

- A. 清朝初年
- B. 清朝末年
- C. 抗戰勝利
- D. 政府遷台



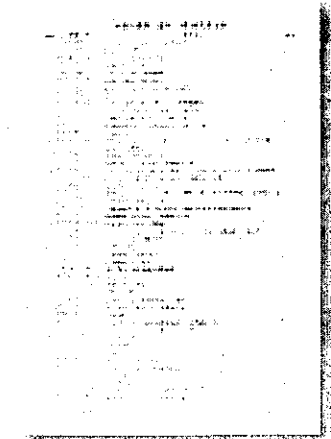
2. 民國94年經內政部核定為國定古蹟的是哪一所舊監獄？

- A. 臺北舊監
- B. 臺南舊監
- C. 宜蘭舊監
- D. 嘉義舊監



3. 所謂「一監所一（數）特色」，矯正機關的技能訓練作業是以區域特色為出發點，請判斷「鼎金麵線」、「陶藝風獅爺」是哪一監所的產品？

- A. 臺中監獄
- B. 花蓮看守所
- C. 金門監獄
- D. 澎湖監獄





▶ 國高中版學習

4. 因地理位置因素，經法務部指定集中收容外籍受刑人的監獄是哪一所監獄？

- A. 臺北監獄
- B. 臺中監獄
- C. 臺南監獄
- D. 高雄監獄



5. 法務部為提升各級獄政人員素質，加強其專業及實務經驗，於民國86年成立：

- A. 司法官訓練所
- B. 矯正人員訓練所
- C. 法醫研究所
- D. 臺北少年觀護所



6. 女性受刑人入監服刑得請求攜帶子女，但子女年齡限制在：

- A. 未滿3歲者
- B. 未滿4歲者
- C. 未滿5歲者
- D. 未滿6歲者



7. 為落實矯正機關專業化，法務部於民國90年指定成立青年監獄，收容18歲至23歲可塑性高、學習能力強的青年犯，以加強其教化、技能訓練，請問是哪一所監獄？

- A. 新竹監獄
- B. 花蓮監獄
- C. 臺東監獄
- D. 彰化監獄





8. 毒品戒治是犯罪矯正工作重要的一環，為提高專業化、發揮矯正功效而成立的矯正機關是下列哪一個？

- A. 輔育院
- B. 看守所
- C. 觀護所
- D. 戒治所



9. 在日治時期，臺灣的「監獄」被稱為：

- A. 刑務所
- B. 看守所
- C. 觀護所
- D. 戒治所

