

\* \* \* \* \*  
\* \* \* \* \*  
\* \* \* \* \*  
\* \* \* \* \*  
\* \* \* \* \*  
\* \* \* \* \*  
\* \* \* \* \*

# 國立臺南大學

## 101 學年度碩士班甄試入學招生簡章

\* \* \* \* \*



國立臺南大學招生委員會 編印  
校址：70005 台南市樹林街 2 段 33 號  
網址：<http://www.nutn.edu.tw>  
聯絡電話：(06)2133111 轉 241、242

## 國立臺南大學101學年度碩士班甄試入學招生考試重要日程表

項 目	日 期	備 註 欄
簡章公告並提供免費下載	公告日起至~100.11.03 (星期四)	請至教務處企劃組網頁下載 <a href="http://web.nutn.edu.tw/gac240/951//index1.html">http://web.nutn.edu.tw/gac240/951//index1.html</a>
報名日期	100.10.25 (星期二) 上午 9 時起 至 100.11.03 (星期四)	1.一律網路報名，網址： <a href="http://webnt2.nutn.edu.tw/Recruit/">http://webnt2.nutn.edu.tw/Recruit/</a> 2.郵寄報名表及各系所 相關資料，以郵戳為憑， 逾期不予受理。
公告審查資料 通過名單	100.11.18 (星期五)	請自行上網查詢，網址： <a href="http://webnt2.nutn.edu.tw/Recruit/">http://webnt2.nutn.edu.tw/Recruit/</a>
考場公告	100.11.23 (星期三)	各系所網站公告
筆試、面試日期	100.11.25 (星期五) 至 100.11.26 (星期六)	
放榜	100.12.07 (星期三)	
寄發成績單	100.12.07 (星期三)	
申請複查截止	100.12.12 (星期一)	
正取生報到	100.12.21 (星期三)	
公告正取生缺額	100.12.23 (星期五)	請至報考系所網站查詢
備取生報到	100.12.27 (星期二)	

### 一、簡章取得方式：

不發售紙本簡章，請考生逕至教務處企劃組網頁 <http://web.nutn.edu.tw/gac240/951//index1.html> 或報名網頁 <http://webnt2.nutn.edu.tw/Recruit/> 下載

### 二、報名資料繳交方式：

- 1.掛號郵寄：70005台南市樹林街二段33號，國立臺南大學碩士班甄試招生委員會收。
- 2.親自送件：請於收件截止日期前（收件時間：上午08:30-11:30、下午1:30至5:30），將報名資料送交本校教務處企劃組（府城校區誠正大樓1樓104室）。

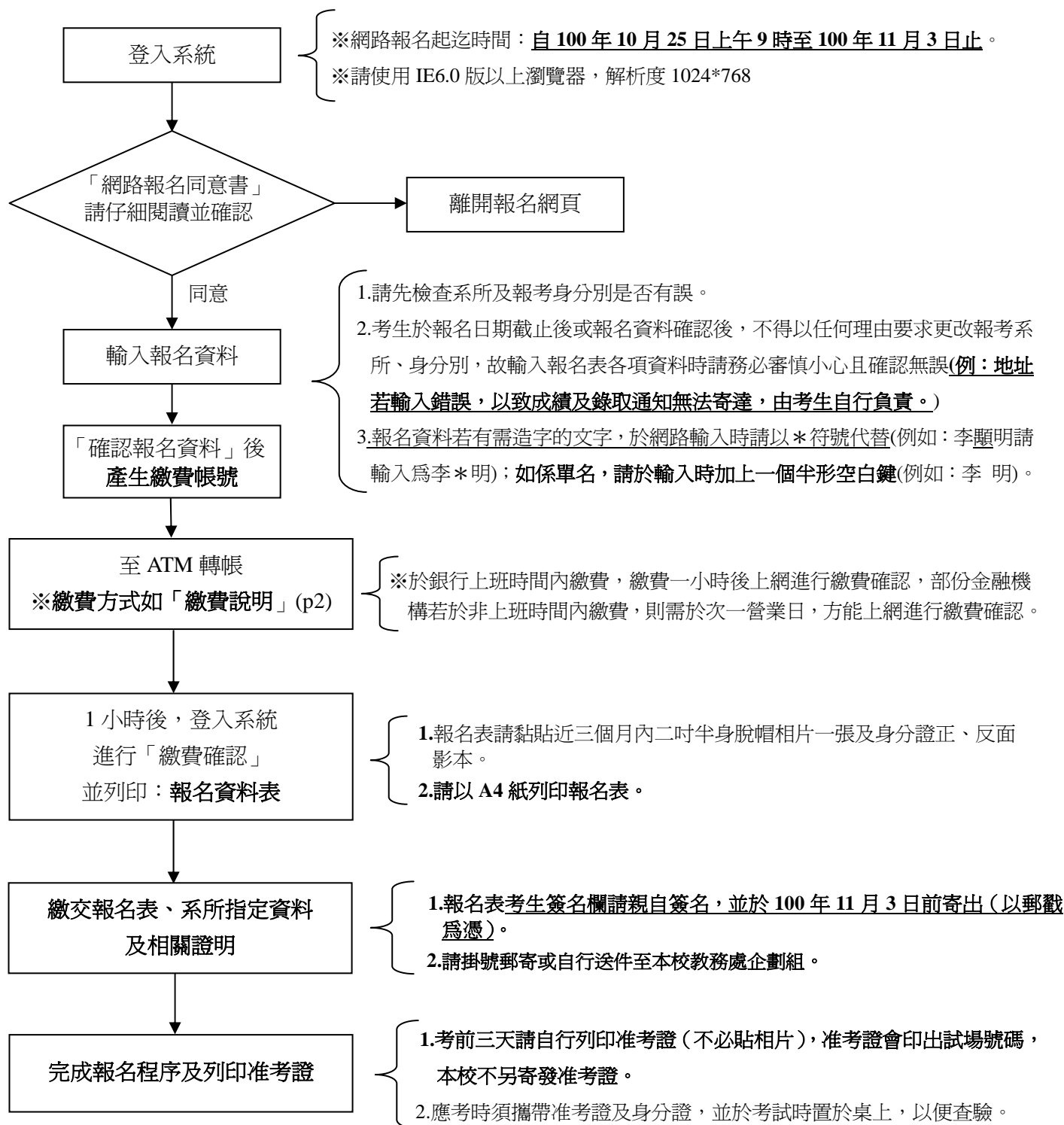
### 三、招生資訊查詢網址：<http://webnt2.nutn.edu.tw/Recruit/>

四、府城校區地址：台南市中西區樹林街二段33號。

五、榮譽教學中心地址：台南市東區榮譽街67號（忠孝國中原校區）。

## 101 學年度碩士班甄試入學招生網路報名作業流程及注意事項

- 一、國立臺南大學招生報名系統是在全球資訊網(WWW)上操作的系統，考生限使用 IE6.0 以上瀏覽器進行網路報名及各項網路查詢服務，使用網路報名僅需要一台可上網電腦、瀏覽器與印表機即可。
- 二、網路報名網址：<http://webnt2.nutn.edu.tw/Recruit/>
- 三、網路報名作業流程：



# 國立臺南大學 101 學年度碩士班甄試入學招生簡章

## 壹、依據：

- 一、大學法第二十四條及大學法施行細則第十九條。
- 二、「國立臺南大學碩、博士班招生規定」。

## 貳、報考資格：

- 一、凡於國內經教育部立案之大學或獨立學院畢業取得學士學位，或於符合教育部採認規定之國外大學或獨立學院畢業取得學士學位（含應屆畢業生，預計 101 年 6 月畢業）。
  - 二、符合教育部公布「入學大學同等學力認定標準」者：詳見本簡章 34 頁。
  - 三、符合各甄試學系所報考資格附加規定及條件（系所有特別規定者依其規定）。
- ※持境外學歷報考者須符合相關學歷採認法規規定。

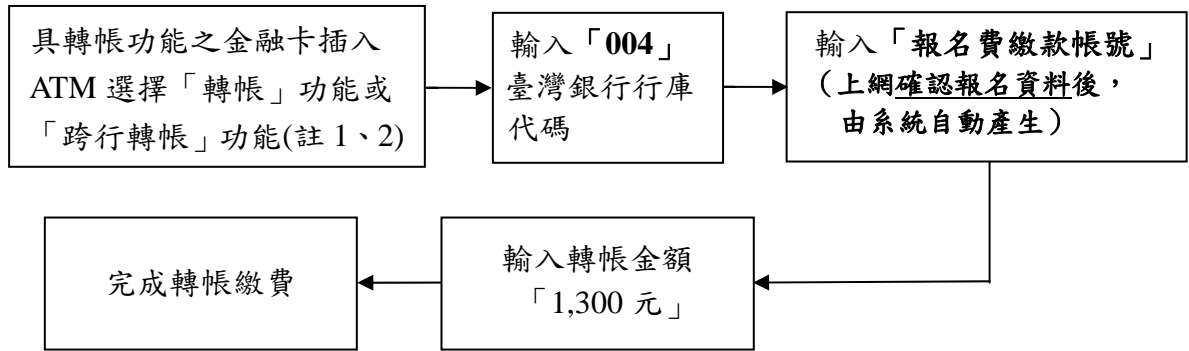
## 參、修業年限：一至四年（依系所修業規定）。

- 一、在職生未在規定修業期限修滿課程或未完成學位論文者，修業期限得再延長一年為限，在職生身分之界定以入學時之報考身分為準，入學後依就讀系所修業規定辦理。
- 二、凡未修畢各系所碩士班基礎學科者，應於入學後補修，但不得列入系所碩士班畢業學分計算，基礎學科由各系所碩士班視實際需要決定之。

## 肆、報名辦法：

- 一、報名日期：自 100 年 10 月 25 日（星期二）上午 9 時起至 100 年 11 月 3 日（星期四）止，逾期不予受理。  
**連絡電話：06-2133111 轉 241--242**
- 二、報名方式：一律網路報名（網址：<http://webnt2.nutn.edu.tw/Recruit/>），網路報名系統於報名期間內 24 小時開放；考生請於系統開放時間內將報名資料輸入及列印報名表，完成網路報名後仍須於規定時間內繳交各項報名表件，才算完成報名手續。
- 三、報名費及繳費方式說明：
  - （一）報名費新臺幣 **1,300 元整**，網路報名並繳交報名費後，除因報名資格不符，得申請退費外，其他概不退費。
  - （二）低收入戶：免繳報名費，請先郵寄報名表並檢附縣、市政府所開具之低收入戶證明（非清寒證明），由本校審核並確認報名資格後（約 2~3 個工作天），系統才會產生准考證號碼，考生於考前三天再自行列印准考證。
  - （三）繳費期間：**100 年 10 月 25 日至 100 年 11 月 3 日止**。
  - （四）繳費方式：持具轉帳功能之金融卡(不限本人)至金融機構自動櫃員機(ATM)轉帳繳費(手續費最高 17 元)。

(五) ATM 轉帳流程圖：



- 註 1：持金融卡至自動櫃員機(ATM)辦理轉帳繳費者，請先確認金融卡是否具有轉帳功能後再進行轉帳繳費，如無則請逕洽金融卡原發卡機構辦理。
- 註 2：若利用郵局或非台銀之自動櫃員機轉帳，金融卡插入 ATM 後請選擇「跨行轉帳」功能，再選擇「非約定轉帳」，之後輸入行庫代碼 004、報名費繳費帳號及轉帳金額，即可轉帳成功。

- (六) 上網輸入報名資料，並完成確認後，系統才會自動產生「報名費繳費帳號」，該帳號僅供考生個人使用，請小心輸入。
- (七) 請於繳費一小時後上網進行繳費確認，部份金融機構若於非上班時間轉帳繳費，則於次一營業日方能上網進行繳費確認，如繳費入帳完成後即可上網列印報名表及准考證(報名表需粘貼相片、准考證不必貼相片，考試時需攜帶准考證及身分證)。
- (八) 繳費完成後，請檢查交易明細表，如「交易金額」及「手續費」欄(持台灣銀行金融卡至台灣銀行 ATM 轉帳繳費者免扣手續費)沒有出現金額或帳戶餘額者，即表示轉帳未成功；其主要原因為帳號、金額輸入錯誤或該金融卡不具「非約定轉帳」功能，若係輸入錯誤請依繳費方式重新操作，或逕洽金融機關辦理金融卡轉帳功能。
- (九) 繳費後請保留交易明細表或繳費收據備查。

伍、招生系所別、名額、報名資格附加規定及條件、甄試項目及成績計分方式

(各系所班別名稱、招生名額以教育部核定為準)

<b>系所別</b>		<b>戲劇創作與應用學系碩士班</b>	
<b>身分別</b>		一般生	在職生
<b>招生名額</b>		3	3
<b>報名條件</b>		<p>報考<b>在職生者</b>，須符合下列條件之一：</p> <p>一、現任職公私立學校專職教師（含幼稚園、小學、中學、高中等），年資滿一年以上（不含實習年資）須檢附合格教師證書及服務或在職證明。</p> <p>二、已立案之公私立文化機構（含劇團、文化中心或相關之社會福利等機構）專職服務，年資滿一年以上（不含實習年資）或兼職服務年資滿二年以上（須附服務或在職證明書）。</p>	
<b>甄試項目及計分方式</b>	審查資料 50%	<p>一、審查資料：</p> <p>1.大學歷年成績單正本一份。</p> <p>2.自傳（一式三份）。15%</p> <p>3.學習計畫（一式三份）。20%</p> <p>4.履歷及戲劇/劇場創作或應用相關經驗佐證資料至多5項。15%</p> <p><b>*審查資料原始成績未達80分者，不得參加面試。</b></p>	
	面試 50%	<p>二、面試</p> <p><b>*依審查資料成績擇優錄取招生名額之2至3倍人數為原則參加面試。</b></p>	
<b>繳交資料格式</b>		<p>一、自傳及履歷：自我成長背景、個人能力自評及專長描述（請依欲攻讀的志趣與方向自評所備之能力與專長）。</p> <p>二、學習計畫：</p> <p>1.就讀研究所的動機與目的。</p> <p>2.就讀研究所的志趣與方向。</p> <p>3.研究所畢業後的計畫與目標。</p> <p>三、履歷及戲劇/劇場創作或應用相關經驗佐證資料：</p> <p>1.履歷</p> <p>2.個人代表作品或專業經歷先以表列方式簡敘之。</p> <p>3.從上述代表作品或專業經歷選擇重要項目（至多五項），分別詳述其意義、重要性並提供相關佐證資料。若為合作之專題或作品，須說明個人負責部分及貢獻程度。</p>	
<b>同分擇優錄取順序</b>		1.面試成績      2.審查資料成績	
<b>入學特別規定</b>		無	
<b>備註</b>		<p>一、一般生或在職生，如遇錄取不足額，其名額得相互流用。</p> <p>二、正取生依各類名額錄取後，<b>備取生不分一般或在職</b>，依成績高低錄取，依序遞補。</p> <p>三、進入本碩士班課程之前，未曾修習與戲劇或教育相關課程之研究生，入學後須依本班規定補修有關之戲劇或教育相關課程1-3門。</p>	
<b>系所網址</b>		<a href="http://www.drama.nutn.edu.tw/">http://www.drama.nutn.edu.tw/</a>	
<b>聯絡方式</b>		電話：(06) 2601855	E-mail：drama-1@pubmail.nutn.edu.tw



陸、報名手續及注意事項：

報名手續	上網報名並郵寄相關文件
(1) 繳交報名費	1.新台幣 1,300 元 (不含 ATM 轉帳手續費)。 2.至金融機構自動櫃員機(ATM)轉帳繳費(繳費方式如簡章第 1~2 頁)。 3.除因報名資格不符，得申請退費外，其他概不退費。 4.低收入戶考生，免繳報名費，報名時需附縣、市政府所開具之低收入戶證明，非清寒證明。
(2) 繳交報名表	1.請自行上網以 A4 列印， <b>考生簽名欄</b> 親自簽名並於 100 年 11 月 3 日前寄出 (以郵戳為憑)。 2.請仔細確認輸入資料正確無誤。 3.貼妥身分證正、反面影本及照片 1 張 (最近三個月內二吋正面半身脫帽照片，背面書寫姓名)。
(3) 繳交報考相關文件	1.具下列學歷者 <b>免寄</b> 報考資格相關文件： (1) 國內大學已畢業者。 (2) 100學年度大學應屆畢業生 (含延畢生、提前畢業生)。 2.以同等學力、國外學歷資格報考者 <b>應繳交</b> 相關證件如下： (1) 同等學力考生：請附學經歷 (力) 證件影印本。 (2) 僑生：請附學經歷 (力) 證件影印本。 (3) 國外學歷考生：請附學經歷 (力) 證件影印本 (須經畢業學校所在地駐外單位驗證屬實)、本簡章中之【切結書】正本一份。 3.各系所規定之審查資料 (請參閱簡章第 3 頁至 26 頁) 4.報考在職生者須繳交在職證明書，各系所另有規定者依其規定。
注意事項	1.報名網頁中各項資料如:學歷、通訊地址、戶籍住址、聯絡電話 (含行動電話)、e-mail…等請確實詳填，本校寄發複試通知單 (面試或筆試)、成績單及錄取通知，均以通訊地址為主。 2.報考身分為一般生之大學畢業生 (含應屆)，報名時依所填之報名資格審查，不另驗證；錄取報到時，再依報名表所填之報名資格審驗相關學歷 (力) 證件正本，資格不符者，則取消錄取資格，並由考生自負法律責任。 3.未參與複試考生書面資料一個月內可親自至報考系所領回，或可自備貼足郵資之回郵信封，由報考系所寄還，逾期不負保管責任，各系所另有規定者依其規定。