

開放時間 |

每週二至週日 10:00 ~ 17:00 週一休館

展覽地點 |

齊東詩舍 臺北市濟南路 2 段 25 號 (近金山南路)

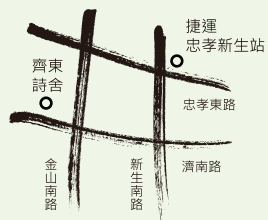
聯絡電話 |

(02) 2327-9657

交通位置 |

捷運 忠孝新生站 6 號出口 沿新生南路右轉濟南路二段直行可達

公車 211、222、665 路線 濟南金山路口站下車即達



# 齊東詩舍

Qi  
Dong  
Poetry  
Salon

## 詩的復興基地——齊東詩舍

詩是淬鍊的語言，寫詩、讀詩、以詩入歌是臺灣人的生活美學，也是文學的根本。

文化部在 2009 年委請臺北市政府文化局修繕齊東街日式宿舍(濟南路二段 25、27 號)完成之後，將此素雅的歷史建築命名為「齊東詩舍」，為打造齊東詩舍成為文學地景亮點，特別請託陳瑞憲先生規劃詩舍空間機能及設計，並由國立臺灣文學館進行管理與策劃展覽。

同時推動「詩的復興」計畫，並且引入民間活水，獲成霖企業董事長歐陽明捐款贊助首年開辦經費，自 2014 年起推廣詩的創作交流。龍前部長應台欣喜表示：「文化部重新利用歷史建築，是方塘一鑑開；企業家支持詩歌創作，是源頭活水來。」洪部長孟啟繼任後亦表示：「復興詩的航班已經起航。」

## 建築風格

齊東詩舍建築為「和洋折衷」風格。屋頂形式屬「寄棟造」，屋根(屋頂)均覆蓋黑色日本瓦，並在屋脊末端使用鬼瓦收邊。建築內部保存馱箱、床之間、床脇、附書院、戶袋、雨戶、配餐窗、書齋、掃出窗等日式空間元素及相關建具。

## 文化資產保存

2000 年，時任臺北市文化局局長龍應台關注齊東街日式宿舍及老樹保存的重要性，並著手相關規劃。2002 年 12 月齊東街幸福里居民源於對這批建築歷史記憶空間的認同與情感，

共同發起響應就地保存、給下一代認識日式宿舍建築的教育機會，辦理一連串搶救活動。在公

私部門共同努力之下，臺北市政府文化局於 2006 年 7 月，將齊東宿舍群與老樹街區劃設為「臺北市中正區齊東街保存區及聚落風貌保存特定專用區」，遂有後續文化資產保存及修復行動相繼開展。



## 歷史沿革

### 清代時期

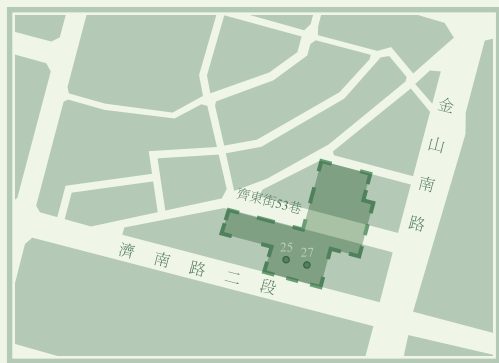
齊東街舊稱「三板橋街」，康熙年間是連接艋舺（萬華）到朱厝崙（中崙）、錫口（松山）及雞籠（基隆）的重要幹道。清代時多運送煤炭、米糧等民生用品，供應臺北城內的生活用品。附近區域稱為「三板橋庄」，屬淡水廳大加納堡16庄之一。

### 日治時期

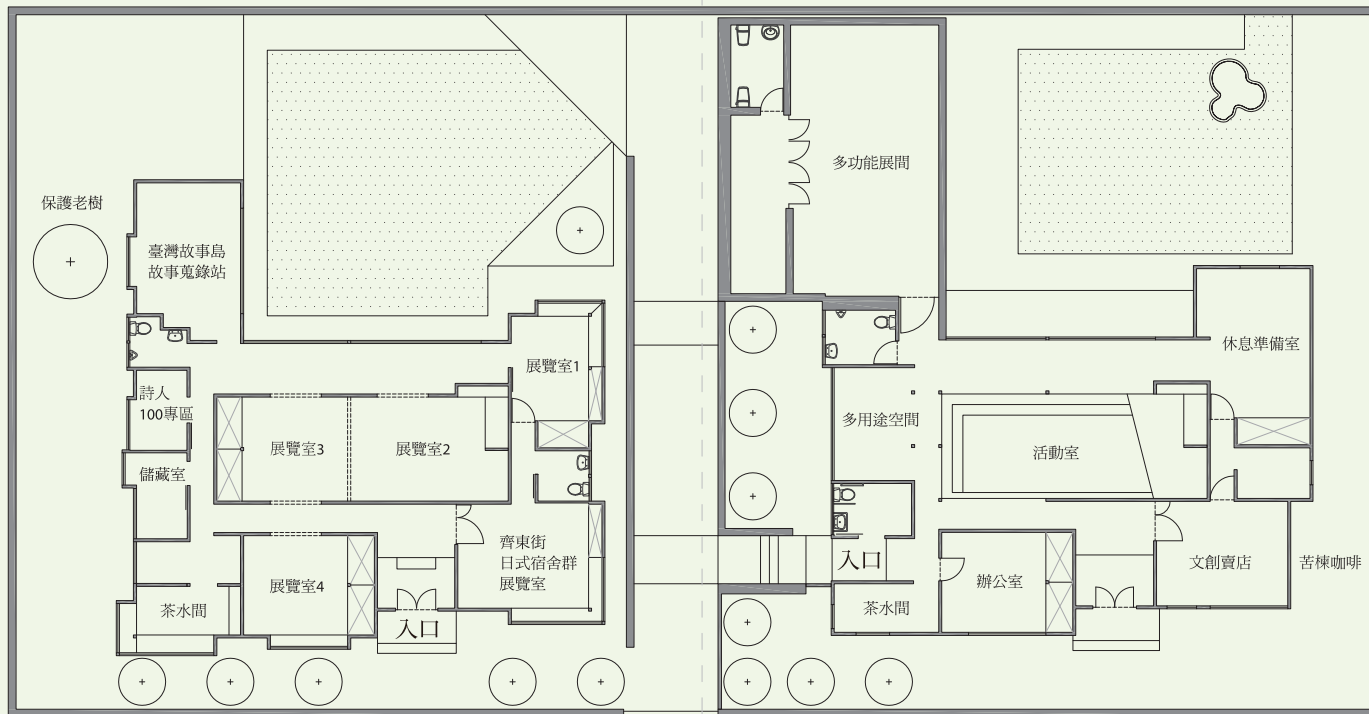
齊東街日式住宅區在日本時期稱為幸町職務官舍群，約建於1920年代至1940年代。此區為總督府所屬單位不同階級職務官舍的分布區，南端濟南路二段一帶為總督府及軍方重要高等職務官舍，其出現年代於1935年間；北端齊東街一帶建築群發展較晚，為1940年間低階官署機構職員官舍，充分反映日治時代晚期官舍之樣貌。

### 民國時期

戰後，國民政府亦將此區沿用為中央政府官員之宿舍群，其中濟南路二段27號在1949年由當時空軍副總司令王叔銘少將入遷，王將軍遷入後依序任職「中將副總司令」、「空軍上將總司令」、「國防部參謀總長」、「總統府戰略顧問委員會副主任委員」，直到1992年才遷出官邸。之後，臺北市政府文化局於2006年將此地區指定為「臺北市中正區齊東街保存區及聚落風貌保存特定專用區」。



■ 臺北市中正區齊東街保存區及聚落風貌保存特定專用區



## 25號建築



攝影 | 蔡沛霖

## 27號建築



攝影 | 林柏樑