



108年度教育部補助 防災教育暨防災校園計畫

申請說明會



計畫主持人 / **王价巨** 教授 協同主持人 / **單信瑜** 副教授

協同主持人 / **馬士元** 副教授 協同主持人 / **馬國宸** 助理教授

簡報大綱



Part 1

計畫說明



Part 2

經費補助



Part 3

表格填寫



Part 4

期程規劃



計畫說明

01



路米 Lucas



咪嚕 Mika



花花老師

防災校園

1 基礎建置案

- ▶ 未參加過防災校園計畫
- ▶ 優先補助高災害潛勢學校



2 進階推廣案

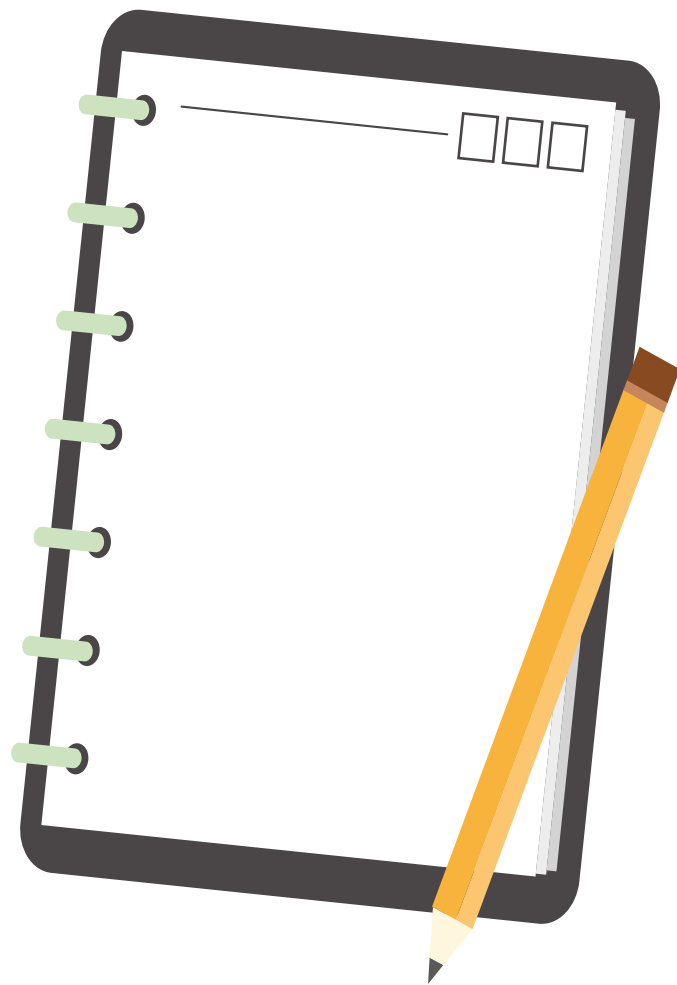
- ▶ 已完成基礎建置案學校
- ▶ 含地方政府自籌補助學校



01

執行類別

- 1  組成校園災害防救委員會。
- 2  校園環境調查。
- 3  製作校園防災地圖。
- 4  撰擬校園災害防救計畫。
- 5  整備防災器具。
- 6  辦理防災教育課程及活動。
- 7  辦理災害防救演練。
- 8  記錄相關防災工作。





校園災害防救委員會

臺南市培文國小

- ▶ 由**校長**擔任召集人，成立校園災害防救委員會，納入所有教職人員（含**科任**、**代課**、**職工**等）。
- ▶ **平時**設有執行秘書、減災規劃組、推動執行組、財務行政組。
- ▶ 各組應有明確分工任務執掌，並定期召開/紀錄校內**災害防救會報**。



校園災害防救委員會

臺南市培文國小

- ▶ 教職員工人數在**50人（含）**以上時，**災時**設有搶救組、通報組、避難引導組、安全防護組、緊急救護組。
- ▶ 教職員工人數在**49人（含）**以下時，**災時**設有搶救組（緊急救護組）、通報組、避難引導組（安全防護組）。
- ▶ 整合**自衛消防編組**，並於災時直接轉換為緊急應變小組。

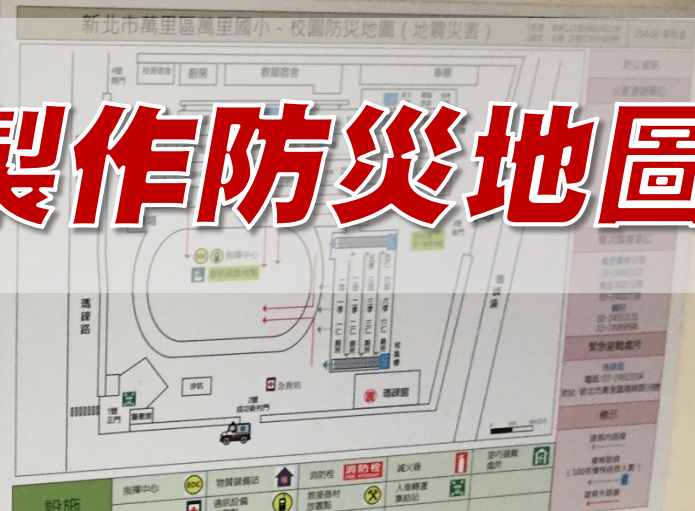
校園環境調查

宜蘭縣中山國小

- ▶ 邀請相關相關背景專家學者進行協助檢視**地理位置**、**救災設備器材配置**、**受災歷史**及**災害特性分析**等，並對設備、建物及設施等進行**危險評估**。
- ▶ 運用教育部「**防減災與氣候變遷調適教育資訊網**」，以檢視釐清學校災害潛勢情形；若存有疑慮者，亦可進行**申復作業**。



製作防災地圖



新北市萬里國小

- ▶ 視學校災害潛勢情形，繪製不同**災害類型**的校園防災地圖。
- ▶ 請參考「**教育部校園防災地圖繪製作業說明**」，內容應包含**標題名稱、主題圖案、防災資訊、圖例**。
- ▶ 地圖應呈現**疏散避難方向**之引導、**安全避難處所**或安全地點、提供社區避難位置，以及顯示出現有**防救災相關資源**等相關訊息。

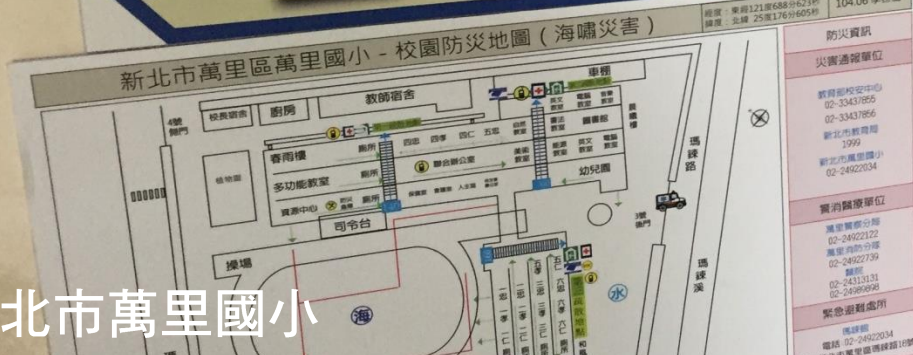
105學年度萬里國小校園安全地圖

危險區域

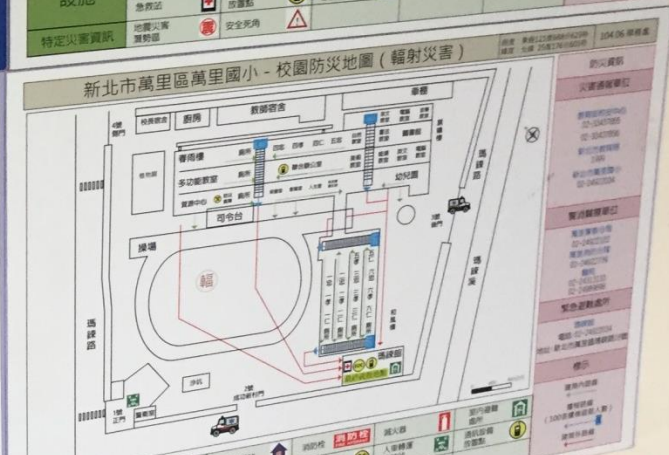
(校園面積2公頃)



製作防災地圖



新北市萬里國小



- ▶ 防災校園地圖繪製須考量外部人員是否理解，請勿自行創造圖例，圖例可參考「內政部消防署防災地圖作業手冊」。
- ▶ 製作成看板、海報設置於明顯處所，且應定期檢討修訂。

校園災害防救計畫



嘉義市蘭潭國小

- ▶ 學校應參考教育部「**校園災害管理工作手冊**」，並至「**防減災與氣候變遷調適教育資訊網**」下載範本編修。
- ▶ 請以**學校**所涉及並能主導者為主要考量，訂定學校**可執行**、**應執行**之計畫，而相關工作內容要**明確**，並據以**落實執行與考核**。

校園災害防救計畫

嘉義市蘭潭國小

- ▶ **應變架構、人員編組、任務執掌**應考量學校內實際運作情形而加以配合。
- ▶ 請針對相關工作負責人員，給予必要之**教育訓練**，並**適時給予肯定**，使其能勝任。

校園災害防救計畫

嘉義市蘭潭國小

- ▶ 與學校各**行政人員**、**教師**及**學生**，共同研擬符合學校現況之校園災害防救計畫。
- ▶ 與學校各**處所科室**共同研議，藉由不同角度及不同立場，提出執行上可能面臨之困難及改善建議，以使緊急應變計畫更具完整性及實用性。

整備防災器具



新竹縣湖口國小

- ▶ 學校應依據**在地化災害潛勢**之特性，檢視盤點學校**實務所需**相關防災器具。（如：「**防災頭套**」建議以**低年級**的學生人數進行採購）。
- ▶ 如需調整經費項目，請學校先行與**教育局處**承辦人員溝通，再通知**教育部**承辦人員。



桃園市山東國小

防災教育課程及活動

- ▶ 結合**各科領域**教師以及妥善運用**外部教學資源**，共同建立能夠反映在地環境及在地化災害特性之教學課程。
- ▶ 將防災宣導活動納入**行事曆**（如結合**校慶**、**親師座談會**、**節慶活動**、**運動會**等）或**結合社區組織**，並以融入具有故事性的**防救災議題**進行宣導。

辦理防災演練









南投縣中原國小

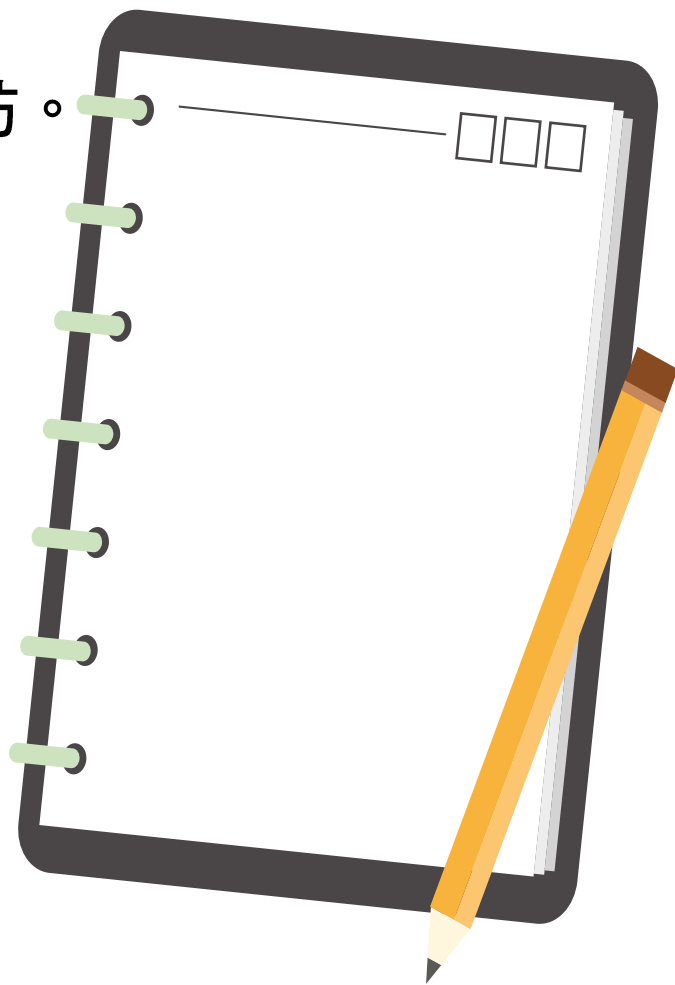
- ▶ **每學期**至少應舉辦**1次**防災演練（不含預演）。
- ▶ 演練情境依**在地化災潛特性**或**該年度規劃重點**進行腳本研擬。
- ▶ 演練重點包含**成立應變組織**、**避難疏散**、**緊急救護**、**安置通報**。
- ▶ 針對每次演練之缺失，於次年或下次演練規劃前即加以改進。



新北市昌平國小

- ▶ **記錄並留存**相關防災工作事項，以利業務交接時，夠快速掌握災害防救等工作事宜。

- 1  基礎建置案的工作項目。
- 2  防災基地規劃建置。
- 3  提供學校諮詢及辦理工作坊。
- 4  社區防災夥伴關係建立。
- 5  知識推廣宣導活動。
- 7  環境檢視調查課程。
- 8  基地營運與社區合作規劃。





新北市建國國小

建置防災基地

- ▶ 依據學校所處**區位**、**空間**及**資源**，規劃防災教室或防災教育資源中心。
- ▶ 配合學校建置需求研發防災**教具**或**教材**，運用於**教學**或提供**遊學參訪**之營運推廣計畫。
- ▶ 空間教室已建立**1年以上**者，需辦理至少**2場次**課程觀摩分享。



- ▶ 提供縣市內至少**2所**學校有關防災校園建置之諮詢。
- ▶ 針對上述學校辦理**實務工作坊**。

防災夥伴關係

桃園市霞雲國小

- ▶ 與社區（鄰近學校）簽訂**合作協定**，建立與社區（鄰近學校）的**防災推動組織**，定期辦理**防災共識會議**，達成雙方的合作目標。
- ▶ 若有必要時，與社區（鄰近學校）一起辦理**防災避難演練**（**兵棋推演**或**實兵演練**），並於演練後召開**檢討會議**。

知識推廣宣導



桃園市霞雲國小

- ▶ 藉由學校活動或社區活動等雙方的共同活動，防災教育觀念與議題（如防救災資源整合、錯誤觀念迷思破除、1991報平安專線、潛勢圖資判讀等）融入，至少2場次並製作活動計畫書。

01

進階推廣案



桃園市霞雲國小

環境檢視調查

- ▶ 與社區（或鄰近學校）一起進行**環境探勘與觀察課程**，認識在地化災害潛勢，依據需求共同**製作相關圖說**或**辦理工作坊**進行討論環境檢核議題。



屏東縣武潭國小

營運合作規劃

- ▶ 依據在地特性及與**社區**（或**鄰近學校**）或**防災教育輔導團**之夥伴關係，研擬後續共同合作策略與營運規劃。



注意提醒

規劃說明

- ▶ 曾獲本部補助之進階推廣案學校，應提出其年度辦理之整體情形。

學校異動

- ▶ 包含廢/裁/併校或校舍校區異動之情形。
- ▶ 建議暫緩申請，或提出後續相關規劃。

附設幼兒園

- ▶ 建議將幼兒園併同納入執行工作項目規劃。

經費補助

02



路米 Lucas

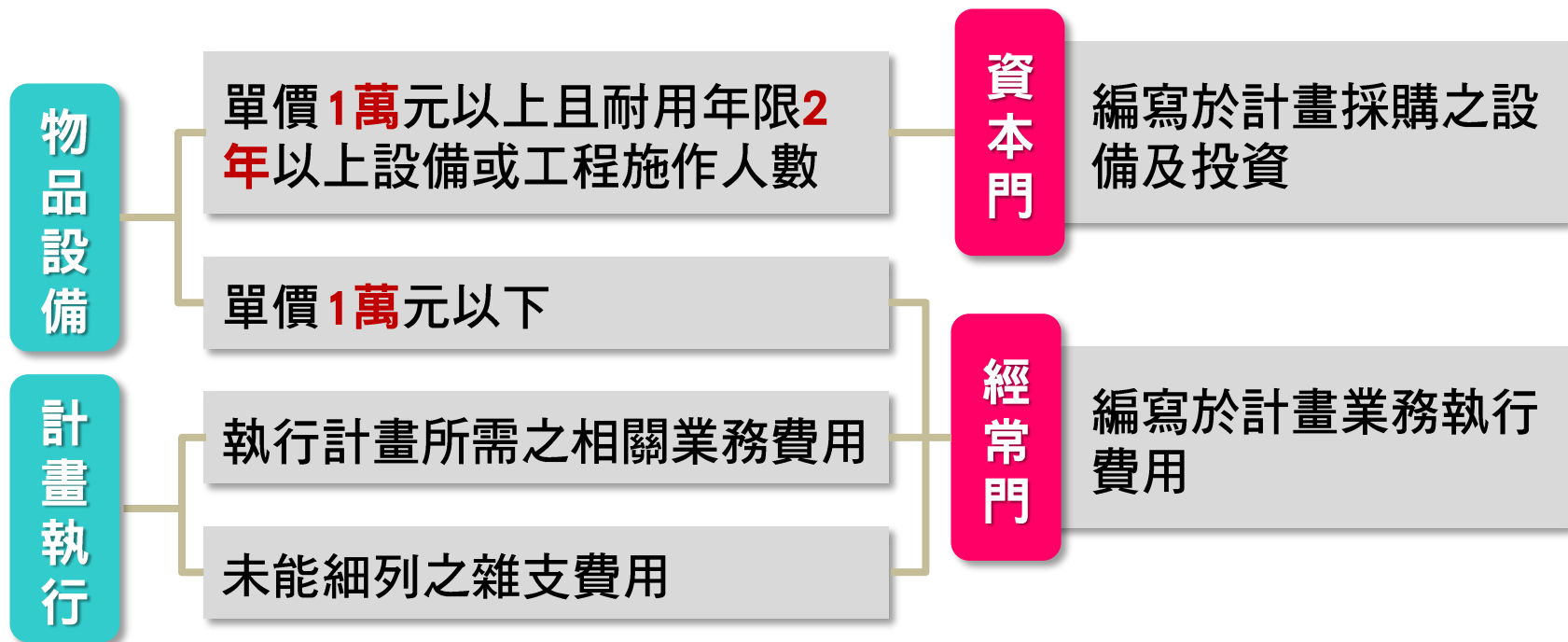


咪嚕 Mika



花花老師

執行類別	本部補助經費	資本門經費額度	計畫總額 (含自籌款)
基礎建置案 (自主經營計畫)	每校以 5萬元 編列， 縣市政府得與輔導 團共同討論規劃， 統籌運用，自行調 整各校補助款	無資本門額度	不逾 10萬元
基礎建置案	定額補助 5萬元	無資本門額度	不逾 10萬元
進階推廣案	15萬元至40萬元	至多占本部補助經 費 50% ，且不逾 15 萬元	不逾 80萬元
<ul style="list-style-type: none"> ▶ 依申請補助金額類推，國、私立學校亦應編列籌自籌款。 ▶ 補助金額及案件數由本部視當年度經費及申請狀況調整核定。 			



- ▶ 學校得編列**經常門**與**資本門**經費，經常門經費之補助為**業務執行費用**，資本門經費之補助為**必要之設備及投資**。
- ▶ 資本門所採購之物品/設備上應以標籤註記「**教育部補助**」之字樣，並在財產帳上列明。
- ▶ 「高級中等以下學校防災校園建置計畫」建議經費編列項目請參閱**附錄一**，所採購之防災相關物品/設備請參閱**附錄二**。

經費項目	說明
出席費 (諮詢費、輔導費、指導費)	<ul style="list-style-type: none"> ▶ 以邀請本機關人員以外之學者專家，參加具有政策性或專案性之重大諮詢事項會議為限。一般經常性業務會議，以及本機關人員及應邀機關指派出席代表，不得支給出席費。 ▶ 聘請專家指導防災教材、計畫及演練等會議，每人次2,500元。
稿費	<ul style="list-style-type: none"> ▶ 依「各機關學校出席費及稿費支給要點」辦理。 ▶ 委託學校以外人員或機構撰述、翻譯、編審或設計完稿等費用。
講座鐘點費	<ul style="list-style-type: none"> ▶ 防災教育人員課程研習、防災校園建置工作坊外聘專家講座鐘點費。 ▶ 辦理各防災計畫研習、成果發表、校園巡迴宣講等內聘講座鐘點費。
工作費	辦理各類會議、講習訓練與研討(習)會等，所需臨時人力以參加人數1/10為編列上限。
印刷費	各項會議資料、教學手冊、宣導品之印製費用。
資料蒐集費	計畫所須購置或影印必需之參考圖書資料或資料檢索，上限 10,000元 。
旅運費 (交通費)	<ul style="list-style-type: none"> ▶ 本計畫團隊及所屬學校執行防災校園建置等所需之旅運租車費支用(參加績優學校評選、參加成果發表會)。 ▶ 提供至各校輔導訪視委員、災害潛勢檢核委員及本計畫團隊各旅運費支用。

經費項目	說明
器具材料費	添購縣市防災教育輔導團、示範觀摩演練學校、高災害潛勢學校及辦理教育研習等所需之防災器具及教學材料，以購置單價 1萬元 以下之經常門項目為限。
膳費、住宿費	辦理宣導活動、研習活動餐費。
場地布置費	辦理教師研習、師資培訓活動、成果展示、績優學校大會師。
保險費	參加防災觀摩與訓練等活動人員保險，依規定各機關學校不得再為其公教人員投保額外險。
全民健保補充保費	出席費、訪視費、稿費、講座鐘點費、工作費等機關健保補充保費。
網頁維護設計使用費	縣市防災教育網維運，非屬資本門經費項目之設計使用費。
雜支	如文具用品、紙張、電池、光碟片、電源線等資訊耗材、資料夾、郵資、場地清潔費等未能細列之開支。

項目	說明
個人防護具	安全帽、防災頭套、耐有機溶劑手套、耐酸鹼手套、安全鞋、雨具、哨子等 具個人防護效果之用具 。
檢修搶救工具	破壞工具、挖掘工具、緊急照明燈、移動式發電機、抽水機。
通訊聯絡工具	無線電對講機、收音機、隨身廣播器。
緊急救護用品	擔架、急救箱、保暖用大毛毯、骨折固定板、冷敷袋、止血帶、紗布、無酒精碘酒棉墊、塑膠手套、安全剪刀、壓舌板、三角繃帶、體溫計、點滴架。
安全管制用工具	夜間警示燈、警示指揮棒、反光型指揮背心、手電筒、攜帶式揚聲器、隔離警示帶、警戒錐。
防災教育教材教具	用於防災及氣候變遷相關課程教學使用之書刊、數位教材、實體模型、教學掛圖、示範器材及相關教學材料及用具等。
避難收容所整備品	帳篷、睡袋、整備品置物架。
地圖及指標系統	大型全校防災地圖A0大圖與安裝、各教室、樓層疏散避難地圖、分色避難引導指標、反光型疏散標示、避難方向指示燈。
其他災害應變器具	緊急避難包、應變器具置物箱、不斷電裝置、專用電池、蠟燭、防火毯。

表格填寫

03



路米 Lucas



咪嚕 Mika



花花老師

適用類別：基礎建置案 | 進階推廣案

03

基本執行項目

工作項目	單位	數量
1、共同執行項目		
1.1 參加防災校園建置工作坊	人	
1.2 成果報告書	式	1
2、建置防災校園		
2.1 組成校園災害防救委員會及運作	人	
2.2 進行校園環境調查及在地化災害潛勢檢核	式	
2.3 製作防災地圖	張	
	張貼處	
2.4 編修校園災害防救計畫書	式	1
2.5 整備防災器具	式	1
3、防災教育課程及宣導活動		
3.1 開發在地化教案	式	
3.2 課程教學	堂	
3.3 辦理宣導活動	場	
3.4 推廣 1991 報平安留言	人	
4、辦理防災演練		
編擬腳本會議	次	
辦理演練（含預演）	次	
5、計畫概述		
說明各工作項目的初步構想，以及如何結合學校的「在地特色」與「發展重點」（限 200 字以內）。		

▶ 若工作項目有**具體數量**請填寫，無具體數量請打✓。

▶ 結合學校**在地化特色與發展重點**，**200字**為限。

項目	名稱	單價	數量	單位	小計
個人防護具	安全帽			頂	
	防災頭套（限幼兒園及低年級）			件	
	具個人防護效果之用具			件	
安全管制工具	指揮棒			座	
	警戒錐			組	
檢修搶救工具	照明燈			支	
通訊聯絡工具	對講機			組	
	擴音器			組	
地圖及指標系統	防災地圖製作			幅	
防災教育教材教具	防災教育教材教具			式	
旅運費(交通費)	旅運費			式	
講座鐘點費	講座鐘點費			堂	
雜支	凡前項費用未列之辦公事務費用屬支			式	
總計					

▶ 依學校需求填寫購買數量及其單價，並填寫小計及總計。

二、縣市防災教育角色定位

(限 200 字以內)

- ▲ 說明學校在各直轄市、縣（市）政府推動防災教育計畫中所扮演之**角色定位及重要性**，**200字**為限。

工作項目	執行說明
<p>防災基地規劃建置</p> <p>依據學校所處區位、空間及資源，規劃防災教室或防災教育資源中心等防災空間之完備，並配合建置需求研發防災教具或教材，運用於教學或提供遊學參訪之營運推廣計畫。</p>	<p>(請簡單說明防災基地的空間配置與教材教具的運用構想，可附圖說明；若有有多年整體規劃構想亦請一併說明。限 500 字以內)</p>
<p>防災校園諮詢指導</p> <p>提供縣市內至少 2 所學校有關防災校園建置之諮詢及辦理實務工作坊。</p>	<p>(請簡單說明預計辦理的時間、輔導的學校，以及實務工作坊議程與講師成員，可附圖說明；若有有多年整體規劃構想亦請一併說明。限 500 字以內)</p>
<p>防災夥伴關係建立</p> <p>簽訂學校與社區合作協定，建立學校與社區防災推動組織，透過會議討論雙方的共識，並與社區共同辦理防災避難演練(兵棋推演或實兵演練)進行驗證，再從召開會議進行檢討。</p>	<p>(請簡單說明學校與社區雙方的合作目標、防災避難演練的形式、預計演練的項目、辦理時間，可附圖說明；若有有多年整體規劃構想亦請一併說明。限 500 字以內)</p>
<p>知識推廣宣導</p> <p>藉由學校活動(運動會、家長會、親職座談會、工作坊)或社區活動(刊物、學習社團、才藝課程、祭典活動、跳蚤市場、閒置空間再利用)等共同活動，將防災教育議題(如防救災資源整合、正確應變作為、錯誤觀念迷思破除、1991 報平安專線、緊急避難包、防災避難地圖、潛勢圖資訊判讀等)融入，至少 2 場次並製作活動計畫書。</p>	<p>(請簡單說明預計辦理的時間、結合的活動、議題內容，可附圖說明；若有有多年整體規劃構想亦請一併說明。限 500 字以內)</p>
<p>環境檢視調查</p> <p>和社區一起進行環境探勘與觀察課程，認識在地化災害潛勢，依據需求共同製作相關圖說或辦理工作坊進行討論環境檢核議題。</p>	<p>(請簡單說明預計辦理的時間、議題內容、講師成員、成果產出形式，可附圖說明；若有有多年整體規劃構想亦請一併說明。限 500 字以內)</p>
<p>營運合作規劃</p> <p>依據在地特性及與社區或防災教育輔導團之夥伴關係，研擬後續共同合作策略與營運規劃。</p>	<p>(請簡單說明後續營運的方式，學校、社區、防災教育輔導團之間的關係，可附圖說明；若有有多年整體規劃構想亦請一併說明。限 500 字以內)</p>

- ▶ 說明防災基地規劃建置、防災校園諮詢指導、防災夥伴關係建立、知識推廣宣導、環境檢視調查及營運合作規劃之執行構想，可附圖/照片說明，500字為限。若有多年整體規劃內容，則可一併說明。

▼ 過去計畫補助的**年度**、**類別**、**校長**、**聯絡人**及**經費總額**。

年度	執行類別	校長	聯絡人	經費
綜合說明				
(限 200 字以內) 執行兩年以上同類型計畫須說明差異性				

(表格請自行增列)

▲ 若有執行**2年**以上**同類別**計畫須簡要說明**差異性**，**200字**為限。

期程規劃

04



路米 Lucas



咪嚕 Mika



花花老師

107年
7月



教育部

公告徵件需求、作業說明、申請表格、經費表格。

107年
8、9月



教育部

辦理北、中、南、東等4場次說明會。

107年
10月07日



全國高級中等以下學校

線上填報工作項目與經費編列，以系統時間為憑，逾期不予受理。

107年
10月19日



國、私立之學校

另提交紙本用印後的申請表格及經費表格，並備文報部。

107年
10月31日



各地方政府教育局（處）

檢核與篩選轄屬申請學校之資料，**線上填報**工作項目與經費編列，另提交紙本的**總申請表**、**總補助經費表**，並**備文報部**。

107年
12月



本部

計畫**核定**以及**撥款**。

108年
1月1日



全國高級中等以下學校

計畫**啟動執行**。

108年
12月31日



全國高級中等以下學校

計畫**核銷結案**。



簡報結束 敬請指教



計畫主持人 / **王价巨** 教授 協同主持人 / **單信瑜** 副教授
協同主持人 / **馬士元** 副教授 協同主持人 / **馬國宸** 助理教授