

109年臺閩地區公立國民中小學暨幼兒園 教師申請介聘他縣市服務作業 電腦系統簡介-教師篇



健保卡讀取程式篇

- ✦ 教師操作端在登入使用系統前**需要**安裝健保卡讀取程式



一、健保卡讀取程式

◆ 軟體環境：

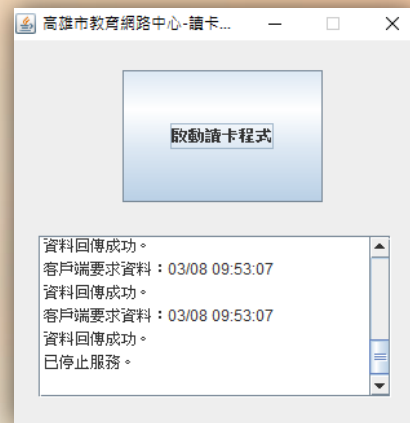
- Windows 7/8/10 (或可支援讀卡機的Linux、Mac)
- Chrome瀏覽器為主。



Java執行環境 (JRE)



執行健保卡讀卡程式



一、健保卡讀取程式

教師介聘他縣市服務系統

階段別

密碼

[忘記密碼?](#)

- 未偵測到健保卡讀取程式
- 未偵測到讀卡機
- 未插入健保卡或卡片方向錯誤



系統會進行健保卡讀取程式的偵測，
當系統未偵測到健保卡讀取程式時，
請點選[首次登入說明]

一、健保卡讀取程式

教師介聘他縣市服務網

申請介聘
作業

讀卡機使用說明

<https://tas.kh.edu.tw/>

⚙️ 一般訊息公告

⚙️ 申請介聘作業

填報說明

讀卡機使用說明

國中教師 ↗

國小教師 ↗

幼兒園教師 ↗

⚙️ 電腦介聘流程

⚙️ 介聘名詞解釋

🔍 讀卡機使用說明 🔍

安裝讀卡機、Java執行環境及健保卡讀取程式：

- 確定讀卡機已正確安裝（請檢視裝置管理員是否出現讀卡機裝置）
- 確定健保卡已正確插入讀卡機（注意卡片方向）
- 安裝並啟動健保卡讀取程式（以下各步驟只需執行一次）：
 - a. 到[Java下載頁](#)，點擊「免費Java下載」、「同意並開始免費下載」，以安裝Java執行環境（JRE）。(Windows XP請另由此處下載安裝：[32位元](#)、[64位元](#))
 - b. 下載並點擊安裝[健保卡讀取程式](#)，此時桌面會出現程式圖示，並同時啟動執行。(注意：若您在Windows無法正常啟動，請改下載此JAR放在桌面直接點二下執行。)
 - c. 若彈出如下視窗，請一律勾選下方選項並按「執行」。

首次登入說明

1. 確定讀卡機已正確安裝（請檢視裝置管理員是否出現讀卡機裝置）
2. 確定健保卡已正確插入讀卡機（注意卡片方向）
3. 安裝並啟動健保卡讀取程式（以下各步驟只需執行一次）：

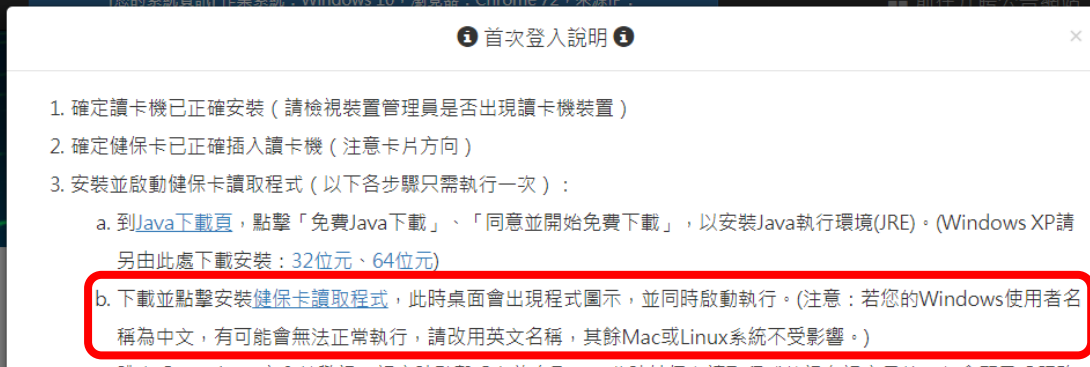
a. 到[Java下載頁](#)，點擊「免費Java下載」、「同意並開始免費下載」，以安裝Java執行環境(JRE)。(Windows XP請另由此處下載安裝：32位元、64位元)

b. 下載並點擊安裝**健保卡讀取程式**，此時桌面會出現程式圖示，並同時啟動執行。(注意：若您的Windows使用者名

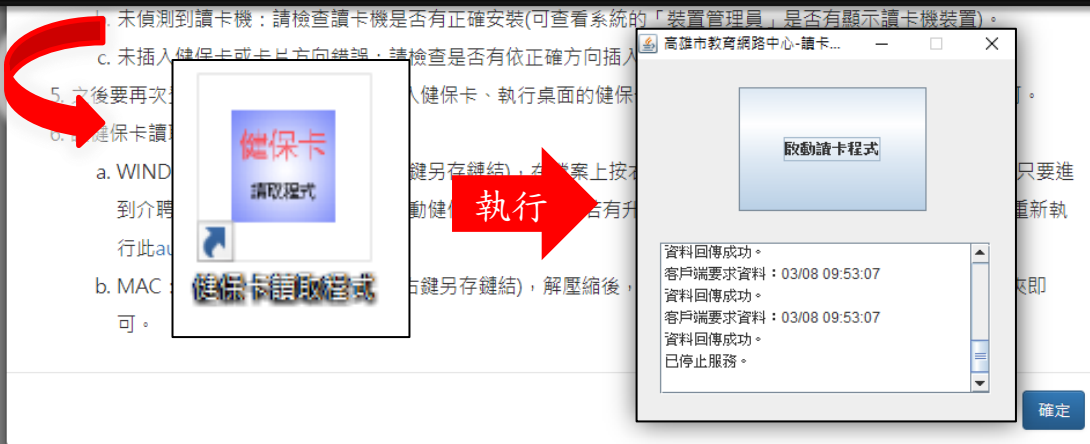
此步驟為下載JAVA執行環境(JRE)，很重要，不能略過。

4. 回到介聘登入網站，按F5重新整理瀏覽器，此時看到三個綠色偵測資訊打勾即可正常登入，若看到紅色錯誤提示請參照下列故障排除說明：
 - a. 未偵測到健保卡讀取程式：請檢查是否已執行健保卡讀取程式，並確定程式狀態為正常監聽中。
 - b. 未偵測到讀卡機：請檢查讀卡機是否有正確安裝(可查看系統的「裝置管理員」是否有顯示讀卡機裝置)。
 - c. 未插入健保卡或卡片方向錯誤：請檢查是否有依正確方向插入健保卡、或健保卡是否毀損。
5. 之後要再次登入，只需連接讀卡機並插入健保卡、執行桌面的健保卡讀取程式、開啟瀏覽器到介聘登入網站即可。
6. 讓健保卡讀取程式自動啟動：
 - a. WINDOWS：下載[auto.cmd](#)(按右鍵另存鏈結)，在檔案上按右鍵，選擇「以系統管理員身份執行」，之後只要進到介聘網站登入首頁，便會自動啟動健保卡讀取程式。若有升級或重新安裝Java而無法正常自動執行，請重新執行此[auto.cmd](#)或改用手動執行。
 - b. MAC：下載[auto_for_mac.zip](#)(按右鍵另存鏈結)，解壓縮後，將程式移動到Finder中的「應用程式」資料夾即可。

確定



此步驟為下載健保卡讀取程式 (launch. jnlp)，完成安裝後，健保卡讀取程式將在桌面產生捷徑，每一次登入介聘系統時需同時開啟健保卡讀取程式後才能登入



注意：操作介聘系統時請勿關閉健保卡讀取程式

首次登入說明

1. 確定讀卡機已正確安裝 (請檢視裝置管理員是否出現讀卡機裝置)
2. 確定健保卡已正確插入讀卡機 (注意卡片方向)
3. 安裝並啟動健保卡讀取程式 (以下各步驟只需執行一次):
 - a. 到[Java下載頁](#), 點擊「免費Java下載」、「同意並開始免費下載」, 以安裝Java執行環境(JRE)。 (Windows XP請另由此處下載安裝: [32位元](#)、[64位元](#))
 - b. 下載並點擊安裝[健保卡讀取程式](#), 此時桌面會出現程式圖示, 並同時啟動執行。(注意: 若您的Windows使用者名稱為中文, 有可能會無法正常執行, 請改用英文名稱, 其餘Mac或Linux系統不受影響。)
 - c. 跳出「Windows安全性警訊」視窗時點擊「允許存取」, 此時健保卡讀取程式的訊息視窗最後一行會顯示「服務正常監聽中: <https://localhost:8080>」, 或查看網址「<https://localapp.kh.edu.tw:8080>」會顯示「讀卡機程式已就緒, 監聽埠: 8080」, 表示讀卡機程式正常運作中。上述各步驟只需執行一次。
4. 回到公職登入網站, 按F5重新整理瀏覽器, 此時看到三個綠色偵測資訊打勾即可正常登入。若看到紅色錯誤提示請參照

要執行此應用程式?



名稱: Health Card Reader

發行者: Education Bureau, Kaohsiung City Gover...

位置: <http://hsweb.kh.edu.tw>

此應用程式執行時, 將具有不受限制的存取權限, 因此可能危害您的電腦與個人資料。請只在信任上列位置與發行者時, 才執行此應用程式。

針對來自上述發行者 and 位置的應用程式不要再顯示此訊息(D) **打勾該選項**



更多資訊(M)

執行(E)

取消

Windows 安全性警訊

Windows 防火牆已封鎖了這個程式的一些功能

Windows 防火牆已封鎖所有公用和私人網路上 Java(TM) Web Launcher 的部分功能。



名稱(N): Java(TM) Web Launcher

發行者(P): Oracle Corporation

路徑(D): C:\program files (x86)\java\jre1.8.0_111\bin\vp2launcher.exe

允許 Java(TM) Web Launcher 在這些網路上通訊:

私人網路, 例如家用或工作場所網路(E)

公用網路, 例如機場和咖啡廳網路 (這些網路的安全性通常比較低或沒有任何安全性, 因此不建議使用)(D)

允許程式透過防火牆的風險為何?

允許存取(A)

取消

確定

階段別

密碼

[忘記密碼?](#)

- ❗ 未偵測到健保卡讀取程式
- ❗ 未偵測到讀卡機
- ❗ 未插入健保卡或卡片方向錯誤

未啟用健保卡讀取程式
時偵測項將會顯示紅色，
提醒使用者

1

2

啟用健保卡讀取程式後，
將依序檢測讀卡機與健
保卡，皆完成之後即可
登入系統。

高雄市教育局網路中心-讀卡...

停止讀卡程式

客戶端要求資料：03/08 10:02:25
資料回傳成功。
客戶端要求資料：03/08 10:02:25
資料回傳成功。
客戶端要求資料：03/08 10:02:26
資料回傳成功。

階段別

密碼

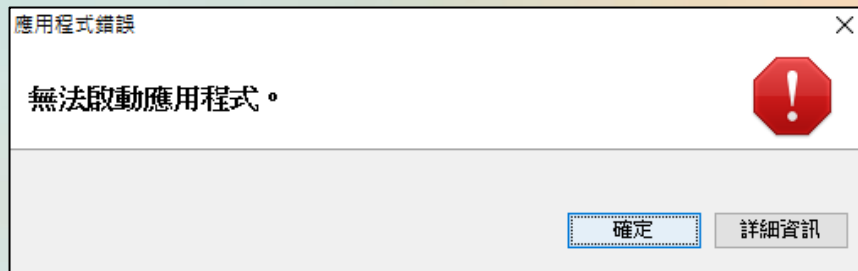
[忘記密碼?](#)

- ✓ 已偵測到健保卡讀取程式
- ✓ 已偵測到讀卡機
- ✓ 已插入健保卡

一、健保卡讀取程式

◆ 錯誤畫面說明：

當執行Java或者是launch.jnlp時，出現以下錯誤畫面



這可能是目前Windows登入的帳戶名稱為中文名稱，可以以英文名稱重新登入後再重試。(可至控制台/帳戶中去新增一個英文登入帳號)

教師操作篇

正式網站：<https://tas.kh.edu.tw/> 填報時程：4/21—4/30



二、教師操作篇-登入系統

◆ 教師介聘他縣市服務網 <https://tas.kh.edu.tw/>



109 臺閩地區公立國民中小學暨幼兒園

教師介聘他縣市服務網

一般訊息公告

一般訊息公告

序號	日期	標 題
1	2020/03/27	各縣市教師轉任、介聘年限及相關個別規定資訊
2	2020/03/13	109年臺閩地區公立國民中小學暨幼兒園教師申請介聘他縣市服務作業申請表
3	2020/03/13	109年臺閩地區公立國民中小學暨幼兒園教師申請介聘他縣市服務積分審查參考原則
4	2020/03/13	109年臺閩地區公立國民中小學暨幼兒園教師介聘他縣市服務作業要點
5	2020/03/13	109年臺閩地區公立國民中小學暨幼兒園教師申請介聘他縣市服務作業日程表

一般訊息公告

申請介聘作業

- 填報說明
- 讀卡機使用說明
- 國中教師**
- 國小教師
- 幼兒園教師

電腦介聘流程

介聘名詞解釋

依照階段
別進入填
報網站

二、教師操作篇-登入系統

[您的系統資訊] 作業系統：Windows 7，瀏覽器：Chrome 80，來源IP：140.128.165.251，線上人數：0

前往介聘公告網站

109 臺閩地區公立國民中小學暨幼兒園
教師介聘他縣市服務系統

階段別

密碼

[忘記密碼?](#)

- ✓ 已偵測到健保卡讀取程式
- ✓ 已偵測到讀卡機
- ✓ 已插入健保卡

主辦單位：臺中市政府教育局

每次登入時務必留意階段別
(國中、國小、幼兒園)

1. 首次登入不須密碼，直接點選「登入」進入系統
2. 每年申請都須重新登入，不會保留去年申請資料

二、教師操作篇-登入系統



系統將會跳出視窗，詢問是否寄送密碼重設信件，按下[確定]按鈕之後將會寄通知信給使用者在系統中留下的信箱。

2



階段別

密碼

[忘記密碼?](#)

1

若是遺忘密碼，請先選好階段別，再點擊[忘記密碼]

二、教師操作篇-操作流程

(1) 注意事項

(2) 設定密碼

(3) 基本資料

(4) 應聘資料

(5) 志願資料

(6) 查詢申請狀況

- ◆ 填報過程共分六個步驟，系統會引導依序進行填報，已填報及填報中之項目會以**深綠色**予以區別。
- ◆ 每一個流程頁面皆有儲存按鈕，須在該頁面按下儲存，教師所做的變動才會生效。
- ◆ 當完成填報資料後請重新登入，系統會自動顯示「查詢申請狀況」畫面，供申請教師查詢目前作業狀況。
- ◆ **填報資料期限截止前**如須異動資料，可直接點選所要異動之項目：**「基本資料」、「應聘資料」、「志願資料」**。

二、教師操作篇-操作流程

1. 申請期限截止前**所有資料皆可異動**

(1) 注意事項

(2) 設定密碼

(3) 基本資料

(4) 應聘資料

(5) 志願資料

(6) 查詢申請狀況

2. 申請期限截止後**只能修改登入密碼、查詢申請狀況**

(1) 注意事項

(2) 設定密碼

(3) 基本資料

(4) 應聘資料

(5) 志願資料

(6) 查詢申請狀況

查詢申請狀況

作業狀況

- 審核狀態：尚未審核通過

無法進行資料異動

申請資料

二、教師操作篇-操作流程

◆ 注意事項

申請階段別：國小 申請人：（尚未開始填寫資料）

(1) 注意事項 (2) 設定密碼 (3) 基本資料 (4) 應聘資料 (5) 志願資料 (6) 查詢申請狀況

注意事項

為確保您的權益，請詳細閱讀以下事項

1. 本系統依108年臺閩地區公立國民中小學暨幼兒園教師申請介聘他縣市服務網發佈之「作業日程表」規定期限開放填報，以提供公立國中小及幼兒園「正式教師」申請介聘至他縣市學校服務。至於各校契約進用教保員及助理教保員係依教育部頒訂之「公立幼兒園契約進用人員之進用考核及待遇辦法」辦理，不適用本系統。
2. 作業要點第十三條中所稱「原住民族學校、原住民教育班及原住民重點學校」與「原住民族身分之教師單調」，於本系統中簡稱為「原民校」與「原民調」。
3. 填報流程共有六個項目：「注意事項」、「設定密碼」、「基本資料」、「應聘資料」、「志願資料」與「查詢申請狀況」。系統會自動引導您進行，進行中及已完成之項目會以深綠色標示。

學暨幼兒園教師介聘他縣市服務作業要點第十點規定，應於規定期限內在本系統選填志願，減、錯填或未完成選填志願者自行負責。

聘學校名單，如需異動「志願資料」，請於規定期限內進行修改。

料，請直接點選所要異動之項目：「基本資料」、「應聘資料」、「志願資料」進行修

我同意上列注意事項，開始下一步填報資料

此為注意事項頁面，請使用者詳閱後點擊下方按鈕便可以到第(2)步驟頁面。

二、教師操作篇-操作流程

◆ 設定密碼

申請階段別：國小 申請人：(尚未開始填寫資料)

(1) 注意事項 (2) 設定密碼 (3) 基本資料 (4) 應聘資料 (5) 志願資料 (6) 查詢申請狀況

設定密碼

密碼	<input type="text" value="輸入密碼，至少6個字元，最多10個字元"/>
確認密碼	<input type="text" value="請再一次輸入相同密碼"/>
密碼提示	<input type="text" value="密碼提示，長度不超過10個字元"/>

上一步 儲存，並下一步

此為設定密碼頁面，使用者完成輸入後，需按下儲存按鈕才能進行下一步。

二、教師操作篇-操作流程

◆ 基本資料

申請階段別：國小 申請人：林小明

(1) 注意事項 (2) 設定密碼 (3) 基本資料 (4) 應聘資料 (5) 志願資料 (6) 查詢申請狀況

基本資料

身分證統一編號	<input type="text"/>	系統自動帶出身分證號、生日、性別
生日	<input type="text"/>	
性別	男	
姓名	林小明 ✓	
聯絡電話1	<input type="text" value="市話格式：07-1234567#89，或行動電話格式：0900123456"/>	(選填)
聯絡電話2	<input type="text" value="市話格式：07-1234567#89，或行動電話格式：0900123456"/>	
電子郵件	<input type="text" value="平常使用之電子郵件，查詢密碼用"/>	

上一步 儲存，並下一步

主辦單位：臺中市政府教育局

點選儲存按鈕後進入下一步。

二、教師操作篇-操作流程

◆ 應聘資料

申請階段別：國小 申請人：林小明

(1) 注意事項 (2) 設定密碼 (3) 基本資料 (4) 應聘資料 (5) 志願資料 (6) 查詢申請狀況

應聘資料

具原住民族身分並同意依國民中小學校長主任教師甄選儲訓及介聘辦法第11條規定，申請優先辦理具原住民族身分之教師單調介聘作業：
請選擇

階段別

教師證任教地區限制

服務年資 1

現任服務學校

現任服務學校應聘科(類)別

申請應聘科(類)別

1	同現任服務學校應聘科(類)別
2	請選擇
3	請選擇

主辦單位：臺中市政府教育局

具備原住民族身分並同意依據法規申請優先辦理介聘者，請於此處進行選擇，若未選擇視同放棄申請優先辦理具原住民族身分之教師單調介聘。

◆ 應聘資料



若選擇[是]，系統將會跳出提示視窗，確認使用者是否要提出申請優先辦理具原住民族身分之教師單調介聘作業。

1

申請優先辦理具原住民族身分之教師單調介聘作業(原民調)，並在原民調階段達成介聘成功至原民校後，將不得參與下一階段的介聘作業。

2

申請優先辦理具原住民族身分之教師單調介聘作業(原民調)，將會從志願中的原民校優先辦理介聘。

例如：具原住民族身分之教師之前5個志願學校不是原民校，第6個到第8個志願學校是原民校，若該教師有申請優先辦理原民調，在原民調階段該教師會以第6個到第8個志願學校(原民校)進行介聘作業；若該教師在原民調階段最後達成介聘至第7個志願學校，該教師將不會再參與下一階段的介聘作業，不能再介聘至前6個志願學校。

二、教師操作篇-操作流程

◆ 應聘資料

申請階段別：國小 申請人：林小明

(1) 注意事項 (2) 設定密碼 (3) 基本資料 (4) 應聘資料 (5) 志願資料 (6) 查詢申請狀況

應聘資料

具原住民族身分並同意依國民中小學校長主任教師甄選儲訓及介聘辦法第11條規定，申請優先辦理具原住民族身分之教師單調介聘作業：

階段別	<input type="text" value="國小"/>						
教師擔任教地區限制	<input type="text" value="請選擇"/>						
服務年資	公立學校暨幼兒園服務年資滿 <input type="text" value="1"/> 年						
現任服務學校	<input type="text" value="請選擇"/> <input type="text" value="請選擇"/> <input type="text" value="請選擇"/>						
現任服務學校應聘科(類)別	<input type="text" value="請選擇"/> <small>會同時設定為第一個申請應聘科(類)別</small>						
申請應聘科(類)別	<table><tr><td>1</td><td><input type="text" value="同現任服務學校應聘科(類)別"/></td></tr><tr><td>2</td><td><input type="text" value="請選擇"/></td></tr><tr><td>3</td><td><input type="text" value="請選擇"/></td></tr></table>	1	<input type="text" value="同現任服務學校應聘科(類)別"/>	2	<input type="text" value="請選擇"/>	3	<input type="text" value="請選擇"/>
1	<input type="text" value="同現任服務學校應聘科(類)別"/>						
2	<input type="text" value="請選擇"/>						
3	<input type="text" value="請選擇"/>						

主辦單位：臺中市政府教育局

1

依照欄位說明填寫正確資料。

2

點選儲存按鈕後進入下一步。

- 請選擇
- 普通
 - 加註英語專長
 - 身心障礙類
 - 視覺障礙類
 - 聽覺障礙類
 - 肢體障礙類
 - 智能障礙類
 - 語言障礙類
 - 學習障礙類
 - 性格或行為異常類(嚴重情緒障礙)
 - 自閉症組
 - 多重障礙類
 - 身體病弱類
 - 一般資賦優異類
 - 音樂藝術才能資賦優異類
 - 美術藝術才能資賦優異類
 - 舞蹈藝術才能資賦優異類
 - 專任輔導教師

二、教師操作篇-操作流程

◆ 志願資料

申請階段別：國小 申請人：高雄市 新興區OO國小 林小明

(1) 注意事項 (2) 設定密碼 (3) 基本資料 (4) 應聘資料 (5) 志願資料 (6) 查詢申請狀況

志願資料

選擇志願縣市

甲 請選擇 乙 請選擇 確定志願縣市

清空志願 回復前次所儲存的志願學校 修改志願縣市 儲存志願學校

志願插入模式： 從最後插入志願 從最前插入志願 從第 1 位前面插入志願

臺中市 (代碼：19) 金門縣 (代碼：71)

不分區 金沙鎮 金湖鎮 金寧鄉 金城鎮 烈嶼鄉

關鍵字過濾學校名稱

烈嶼鄉

上岐國小附設幼兒園 西口國小附設幼兒園

申請人至多可選擇 [甲] [乙] 兩個志願縣市，再由志願縣市中選取志願學校

二、教師操作篇-操作流程

◆ 志願資料

注意：志願縣市(甲或乙)無先後之分，不影響志願學校順序。

申請階段別：國小 申請人：高雄市 新興區OO國小 林小明

(1) 注意事項 (2) 設定密碼 (3) 基本資料 (4) 應聘資料 (5) 志願資料 (6) 查詢申請狀況

志願資料

註記說明：◀備選 ▲特備 ◆極備 ★中途或矯正 原民校

您選擇的志願學校
請從下方學校待選區選擇您的志願學校

清空志願 回復前次所儲存的志願學校 修改志願縣市 儲存志願學校

屏東縣 (代碼：13) 臺東縣 (代碼：14)

不分區	屏東市	三地門鄉	麟鳳鄉	瑪家鄉	九如鄉	里港鄉	高樹鄉	麟埔鄉	長治鄉	麟洛鄉	竹田鄉
萬丹鄉	潮州鎮	泰武鄉	來義鄉	萬巒鄉	茨頂鄉	新埤鄉	南州鄉	林邊鄉	東港鎮	琉球鄉	佳冬鄉
枋山鄉	春日鄉	獅子鄉	車城鄉	牡丹鄉	恆春鎮	滿州鄉					

關鍵字過濾學校名稱

學校註記說明

使用者選擇的志願學校將依序排列於此處。

此處呈現使用者所選擇的志願縣市鄉鎮，供使用者可以快速查找志願學校使用。

二、教師操作篇-操作流程

◆ 志願資料

[您的系統資訊] 作業系統: Windows 10, 瀏覽器: Chrome 72, 來源IP: [] 登出

清空志願 回復前次所儲存的志願學校 修改志願縣市 儲存志願學校

志願插入模式: 從最後插入志願 從最前插入志願 位前面插入志願

屏東縣 (代碼: 13) 苗栗縣 (代碼: 14)

不分區 屏東市 三地門鄉 霧臺鄉 瑪家鄉 九如鄉 里港鄉 高樹鄉 麟蹄鄉 長治鄉 麟洛鄉 竹田鄉
萬丹鄉 潮州鎮 泰來鄉 來義鄉 高陂鄉 琉球鄉 新埤鄉 南州鄉 林邊鄉 東港鎮 琉球鄉 佳冬鄉
枋山鄉 春日鄉 獅子鄉 車城鄉 牡丹鄉 恆春鎮 滿州鄉

關鍵字過濾學校名稱

屏東市

屏東大學附設實驗小學★ 中正國小 仁美國小 海豐國小 公館國小 大同國小 麟蹄國小 凌雲國小 勝利國小 麟來國小 前進國小
唐榮國小 民和國小 建國國小 復興國小 忠孝國小 和平國小 信義國小 瑞光國小 崇德國小 民生國小

三地門鄉

地層兒童小▲ 青山國小▲ 青雲國小▲ 口社國小▲ 寶壽國小▲ 地層兒童小德文分校▲

霧臺鄉

霧臺國小▲

瑪家鄉

佳興國小▲ 北榮國小▲ 長榮百合國小▲

九如鄉

九如國小 後庄國小 專輿國小 三多國小

里港鄉

里港國小▲ 觀興國小▲ 土庫國小▲ 三和國小▲ 塔樓國小▲ 玉田國小▲ 土庫國小信國分校▲

上一步 儲存, 完成申請

此處供使用者快速搜尋志願學校

此處呈現符合搜尋條件的學校。
若有使用者的志願學校，直接點選校名，即可加入志願清單。

二、教師操作篇-操作流程

◆ 志願資料

[您的系統資訊] 作業系統：Windows 10，瀏覽器：Chrome 72，來源IP： [登入]

申請階段別：國小 申請人：高雄市 新興區OO國小 林小明

(1) 注意事項 (2) 設定密碼 (3) 基本資料 (4) 應聘資料 (5) 志願資料 (6) 查詢申請狀況

志願資料

註記說明：◀偏遠 ▲特偏 ◆極偏 ★中途或矯正 原民校

您選擇的志願學校

您的志願學校有變更，變更完畢請記得按「儲存志願學校」按鈕

屏東縣三地門鄉-青山國小 2 青山國 和平國小 4 仁愛國小+ 5 仕城國小+

刪除 移動到第 位
往前移動 往後移動
移動到第一位 移動到最後一位
顯示Google地圖位置

清空志願 回復前次所儲存的志願學校 修改志願縣市 儲存志願學校

1 加入學校到志願學校清單後，此處將會提示需按下[儲存志願學校]，才會保存清單。

2 點選學校名稱，將出現功能視窗，可以調整學校的志願順序，或者刪除。

3 此處可以針對志願學校清單進行操作。

二、教師操作篇-操作流程

◆ 志願資料

[您的系統資訊] 作業系統: Windows 10, 瀏覽器: Chrome 72, 來源IP: [登出]

申請階段別: 國小 申請人: 高雄市 新興區OO國小 林小明

(1) 注意事項 (2) 設定密碼 (3) 基本資料 (4) 應聘資料 (5) 志願資料 (6) 查詢申請狀況

志願資料

註記說明: -備選 ▲特備 ◆極備 ★中選或補正 原民校

您選擇的志願學校

您的志願學校有變更, 變更完畢請記得按「儲存志願學校」按鈕

1 屏東大學附設實驗小學★ 2 青山國小+ 3 和平國小 4 仁愛國小+ 5 仕坑國小+

清空志願 回復前次所儲存的志願學校 修改志願縣市 儲存志願學校

志願插入模式: ● 從最後插入志願 ○ 從最前插入志願 ○ 從第 1 位前面插入志願

屏東縣 (代碼: 13) 臺東縣 (代碼: 14)

不分區 屏東市 三地門鄉 麟鳳鄉 瑪家鄉 九如鄉 里港鄉 高樹鄉 麟埔鄉 長治鄉 麟洛鄉 竹田鄉 內埔鄉 萬丹鄉
潮州鎮 泰武鄉 來義鄉 萬巒鄉 崁頂鄉 新埤鄉 南州鄉 林邊鄉 東港鎮 琉球鄉 佳冬鄉 新園鄉 枋寮鄉 枋山鄉
春日鄉 獅子鄉 車城鄉 牡丹鄉 恆春鎮 滿州鄉

九如鄉

九如國小 後庄國小 惠農國小 三多國小

儲存

若志願學校清單有做任何異動，均需要點擊「儲存」，才會生效。

按下儲存後，完成申請。

二、教師操作篇-操作流程

◆查詢申請狀況

- 完成資料填報後，可點選「查詢申請狀況」，查詢作業狀況、申請資料與志願資料。
- 如縣市積分審查小組已完成線上審核，「審核狀態」會顯示**已審核通過**，同時列出完整介聘資料與積分。
- 介聘作業結束後，申請教師可在「查詢申請狀況」查詢介聘結果。

◆ 查詢申請狀況

完成前面所有步驟
之後，即可於此頁
面觀看申請的資料

申請階段別：國小 申請人：高雄市 新興區新興國小 林小明

(1) 注意事項 (2) 設定密碼 (3) 基本資料 (4) 應聘資料 (5) 主屬資料 (6) 查詢申請狀況

查詢申請狀況

作業狀況

- 審核狀態：尚未審核通過

設定介聘結果LINE通知服務

申請資料

具原住民身分並同意任國民中小學校長主任教師甄選個別及介聘辦法第11條規定，申請優先辦理具原住民身分之教師單獨介聘作業

電腦編號	(待審)	服務學校	高雄市 新興區OO國小
姓名	林小明	身分證統一編號	
性別	男	聯絡電話1	
生日	82年01月01日	聯絡電話2	
電子郵件			
服務年資	1	任教地區限制	一般地區 (無限制)
現任服務學校			
應聘科(類)別	普通		
申請應聘科(類)別	1. 普通 2. 無 3. 無		

臺東縣(甲)原因積分	0.0	無(乙)原因積分	0.0
考選積分	0.0	年資積分	0.0
獎懲積分	0.0	特殊積分	0.0
研習積分	0.0		
臺東縣(甲)積分總計	0.0	無(乙)積分總計	0.0

志願學校

屏東大學附設小學 泰山國小 和平國小 仁愛國小 仁愛國小 仕坑國小

列印個人資料表

按此可設定介聘結果LINE通知服務

按此可列印
個人資料表

二、教師操作篇-操作流程

◆ 查詢申請狀況

112年臺閩地區公立國民中小學暨幼兒園介聘他縣市服務 國小教師個人資料表

第 1 / 1 頁

印表時間: 2023/08/15 12:04:48

具原住民族身分並同意依國民中小學校長主任教師甄選儲訓及介聘辦法第11條規定，申請優先辦理具原住民族身分之教師單調介聘作業

姓名	林小明	身分證統一編號	XXXXXXXXXX
性別	男	服務學校	屏東縣立屏南國民小學
生日	民國 1985-05-15	任教地區限制	一般地區 (無限制)
服務年資	公立學校暨幼兒園服務年資滿 1 年		
應聘科類別	1.普通 2.無 3.無		
聯絡電話	電話一：XXXXXXXXXX · 電話二：		
電子郵件	XXXXXXXXXX@XXXXXX.edu.tw		

志願總數：5 志願縣市 (甲)：屏東縣 (代碼：13) 志願縣市 (乙)：臺東縣 (代碼：14)

001.屏大附小★(13)	002.青山△(13)	003.和平(13)	004.仁愛△(14)	005.仕絨△(13)
---------------	-------------	------------	-------------	-------------

(以下空白)

查詢申請狀況頁面下按下列印後出現的畫面。

二、教師操作篇-操作流程

◆ 查詢申請狀況

【您的系統資訊】作業系統: Windows 10 | 瀏覽器: Chrome 72 | 來源IP: [redacted] 登出

子父印月 95 巴 祿

(1) 注意事項 (2) 設定

審核狀態: 尚未

與原住民族身分並同

現在

應聘科

申請應聘科

介紹結果LINE通知服務

LINE Notify
Connect LINE with Everything

LINE FRIENDS/TV TOKYO Lic. by A.I.

開始登入Line設定介聘結果通知服務

1. 點擊上面按鈕後，會另開新視窗，登入LINE後即可設定介聘結果LINE通知服務。
2. 登入網頁版LINE後，請選擇「透過1對1聊天接收LINE Notify的通知」並按下方的「同意並連接」按鈕。
3. 本服務僅會取得對LINE使用簡單向發送訊息的權限，不會取得及保留任何LINE使用者的帳號資料。
4. 是否能即時收到通知，會受到當時網路及LINE伺服器狀況所影響，若未收到LINE通知請上介聘網站查詢。
5. LINE服務僅為通知性質，最終正式公告結果以學校公文為主。

關閉

查詢申請狀況頁面
下按下[設定介聘
結果LINE通知]，
依照說明順序即可
完成設定

綜合討論

109 臺閩地區公立國民中小學暨幼兒園教師介聘他縣市服務系統

縣市管理



109 臺閩地區公立國民中小學暨幼兒園

教師介聘他縣市服務網

臺中市政府教育局

Education Bureau, Taichung City Government

三、綜合討論

◆ Q1：教師忘記密碼怎麼辦？

-若是遺忘密碼，請先選好階段別，再點擊[忘記密碼]，系統將會跳出視窗，詢問是否寄送密碼重設信件，按下[確定]按鈕之後將會寄通知信給使用者在系統中留下的信箱，請立即以臨時一次性密碼登入系統，並**立即重新設定新密碼**。

三、綜合討論

◆Q2：教師如何修改已填報資料？

- 填報資料期限截止前才可進行修改，請先登入系統再點選欲修改的項目進行修改。
- 志願縣市一經修改，應重新選填志願學校。

三、綜合討論

◆ Q3：教師如何知道委辦學校名單？

- 1、教師介聘他縣市服務網→查詢委辦學校
- 2、至一般訊息公告區查詢
-各縣市委辦學校名單異動情形

109 臺閩地區公立國民中小學暨幼兒園
教師介聘他縣市服務網

一般訊息公告

序號	日期	標題
1	2020/04/10	各縣市教師轉任、介聘年限及相關個別規定資訊 NEW
2	2020/03/13	109年臺閩地區公立國民中小學暨幼兒園教師申請介聘他縣市服務作業申請表
3	2020/03/13	109年臺閩地區公立國民中小學暨幼兒園教師申請介聘他縣市服務積分審查參考原則
4	2020/03/13	109年臺閩地區公立國民中小學暨幼兒園教師介聘他縣市服務作業要點
5	2020/03/13	109年臺閩地區公立國民中小學暨幼兒園教師申請介聘他縣市服務作業日程表

一般訊息公告

- 一般訊息公告
- 申請介聘作業
- 電腦介聘流程
- 介聘名詞解釋
- 常見問題集錦
- 查詢委辦學校**
 - 國中
 - 國小
 - 幼兒園