

110年度縣市學生學習能力檢測 施測與試題資訊 (國中版)



National Taichung University of Education
Graduate Institute of Educational Measurement and Statistics



110年度國中學力檢測科目/時間/題型

★辦理單位：國立臺中教育大學測驗統計與適性學習研究中心

★正式施測日期：110年5月20日(四)

★每科考試時間：45分鐘(含指導語)

★測驗方式：紙本測驗。

辦理檢測年級、科目與題數等相關資訊如下表所示：

年級	七	八	備註	題型	建議作答形式
國語文	35	35	每卷總題數	四選一單選題	紙筆卷/答案卡 選項為①②③④
數學	25	25	每卷總題數		
英語文	35	35	每卷總題數 (含英語聽力測驗15題)		

*參與測驗年級與科目由各縣市教育局(處)自行決定。

*本中心提供參加檢測之PDF試題檔案光碟1片及紙本1份予各縣市教育局(處)。

110年度國中學力檢測施測注意事項

- 作答注意事項印製於題本封面，施測前務必提醒學生仔細閱讀注意事項。
- 若施測當日遇天災等不可抗力之因素或另有特殊原因，順延一天辦理。
- 當日測驗科目之時間與順序由各縣市自行調整辦理。
- 由縣市自行決定學生直接填答於試卷上或劃記答案卡，惟最後繳交之學生作答反應格式需符合本中心公布之110年學力檢測受測學生名冊暨作答反應格式。

國語文評量向度說明

- **形音知識**：學生能辨認字形、字音。
- **字詞知識**：學生能辨認字、詞(含四字詞語、成語)涵義。
- **語法知識**：學生能辨認語法(含標點、詞類、句型、病句)。
- **修辭知識**：學生能辨認修辭。
- **章法知識**：學生能辨認文章組織方式。
- **文體知識**：學生能辨認文本體裁。
- **國學知識**：學生能辨認經、史、子、集知識。
- **字詞理解**：學生能運用上下文理解詞語涵義、推論指代詞。
- **句子理解**：學生能理解、推論語句涵義。
- **段落理解**：學生能推論段落內容、找出主旨。
- **篇章理解**：學生能直接理解篇章訊息、推論理解篇章內容、詮釋識整合篇章主旨。

範例試題－國語文

● 例題 【字詞理解】

下列選項中「」中的詞語，何者意思兩兩相同？

- ① 千萬別讓同學的意見「左右」你選社團的決定。／副總「左右」總經理，讓公司業績轉虧為盈。
- ② 「春秋」時節，土人尚不斷的來此進香。／這位男士正當「春秋」鼎盛之時，服飾輝煌，相貌堂堂。
- ③ 總統大選後，落選一方憂慮得一夜「輾轉」難眠。／多年不見，從朋友那「輾轉」得到你的消息讓我雀躍不已。
- ④ 上個月進醫院住院兩週的他，迄今仍面容憔悴，「顏色」枯槁。／考試繳白卷的他被老師痛罵一頓，「顏色」很難看。

● 正確答案：④

範例試題－國語文

● 例題 【句子理解】

「所謂『智慧』，不過是『壓縮時間』的本領，智慧高的，可以在『現在』中掌握較多的『過去』與『未來』。」這句話的涵義與下列何者最接近？

- ①抓住今天，勝似兩個明天。
- ②拋棄時間的人，時間也拋棄他。
- ③思想不要太複雜，簡單就是智慧。
- ④時間是一個偉大的作者，它會給每個人寫出完美的結局來。

● 正確答案：①

範例試題-國語文

● 例題 【段落理解】

「有個人囑咐兒子說：『你一言一行，都要仿照老師的樣子。』一天，兒子遵照父親的教導去陪老師吃飯。老師吃，他也吃；老師喝，他也喝；老師有時轉動一下身子，他也轉動一下身子，老師暗中看他的舉動，忍不住笑了一聲，擱下筷子，嗆得打了一個噴嚏，這孩子也想打一個，可怎麼也打不出來，便作了一個揖，向老師謝罪說：『老師這樣的妙處，學生實在難學啊！』」

以上這則故事的啟示為何？

- ① 有樣學樣是學習之鑰。
- ② 謹遵父訓是孝順之旨。
- ③ 盲目仿效非學習之道。
- ④ 好高騖遠非為學態度。

● 正確答案：③

數學七年級評量向度說明

- **數與量**：100以內的質數、質因數分解的標準分解、數（正負整數、分數、小數）的四則混合運算、數的運算規律、數線、指數的意義、指數律、科學記號、比與比例式。
- **空間與形狀與座標幾何**：平面直角坐標系。
- **代數與函數**：代數符號、一元一次方程式的意義、解法與應用、二元一次聯立方程式的意義、解法與應用、二元一次聯立方程式的幾何意義。

數學八年級評量向度說明

- **數與量**：二次方根意義及計算、求二次方根近似值、根式化簡、有理化及四則運算、日常生活中有次序數列的規則性、觀察等差數列的規則性，並利用首項、公差計算等差數列的一般項、等差級數求和公式及生活中相關的問題。
- **空間與形狀與座標幾何**：兩個角的關係（互餘、互補、對頂角）、畢氏定理、直角坐標系上兩點距離公式
- **代數與函數**：二次式乘法公式、多項式四則運算、二次多項式因式分解（提公因式法、乘法公式與十字交乘法）、一元二次方程式及其解的意義、解一元二次方程式（因式分解、配方法）及其應用問題。
- **資料與不確定性**：累積次數、相對次數、累積相對次數折線圖。

範例試題-數學

● 例題 【數與量】

下列哪一個式子運算後的結果與 $(-49) \times 70$ 的值不同？

① $(-49) \times 25 + (-49) \times 45$

② $(-40) \times 70 + 70 \times (-9)$

③ $(-49) \times 85 - 49 \times 15$

④ $70 - 70 \times 50$

● 正確答案：③



範例試題-數學

● 例題 【代數與函數】

若 $ax^2 + kx + m$ 可因式分解為 $(17x + 53)(37x - 41)$ ，則 $mx^2 - kx + a$ 可因式分解成下列何式？

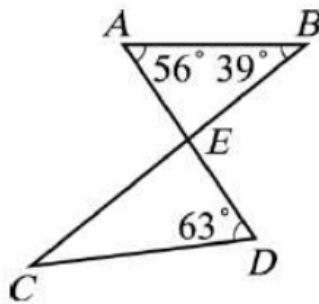
- ① $(-53x + 17)(41x + 37)$
- ② $-(53x + 17)(41x + 37)$
- ③ $(17x - 53)(-37x + 41)$
- ④ $-(53x + 17)(41x - 37)$

● 正確答案：①

範例試題-數學

● 例題 【空間與形狀與座標幾何】

如圖， \overline{AD} 、 \overline{BC} 相交於 E 點，則 $\angle C$ 的度數為何？



- ① 59°
- ② 36°
- ③ 32°
- ④ 22°

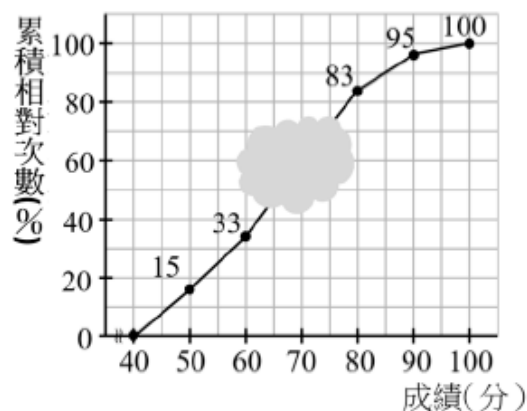
● 正確答案：③

範例試題-數學

● 例題

【資料與不確定性】

下圖是某校八年級學生數學段考成績的累積相對次數分配折線圖。



已知 60~70 分的人數比 40~50 分的人數多 12%，且 90 分以上的人數有 15 人。請問 70~80 分的人數有幾人？

- ① 69
- ② 81
- ③ 150
- ④ 180

● 正確答案：①

英語文評量向度說明-聽力

- 常用單句：能聽懂簡易常用之單句。
- 日常對答：能回應簡易日常生活對話。
- 生活對話與日常信息：能理解生活對話或日常信息的內容。
- 信息推論：能根據生活對話或日常信息的內容做出簡單推論。

英語文評量向度說明-閱讀

- **情境字彙**：能依據情境或文化背景使用正確或合適的字詞。
- **情境文法與句型**：能依據情境和文意使用正確的文法句型或合適的表達語。
- **短文推論及圖文轉換**：能根據短文之情境脈絡做出推論或做圖文轉換。
- **綜合能力**：能根據上下文意、情境、篇章結構和文法知識，使用正確字詞以完成文本。
- **理解篇章主旨或細節**：能正確使用閱讀技巧理解文本主要信息、搜尋細節信息或推斷字義。
- **推論篇章脈絡**：能依據文本內容做出合理推論。
- **非連續文本理解或推論**：能理解常見之圖、表、海報、公告、廣告等內容或根據內容做出推論。

範例試題-英語文

- 例題【聽力】

聽到題目：

Excuse me. What time is it?

看到選項：

- ① You're welcome.
- ② It's four forty.
- ③ Time is up. Let's go.
- ④ How about next time?

- 正確答案：②



範例試題-英語文

- 例題 【閱讀】

題目：

Mr. Dickinson is a very _____ writer; people of all ages like his stories.

選項：

① popular ② nervous ③ slow ④ bad

- 正確答案：①

