

花蓮縣戶外教育安全計畫書

壹【課程基本資料】

學 校			
計畫名稱			
計畫類型	<input type="checkbox"/> 學校實施戶外教育 <input type="checkbox"/> 學校辦理推展戶外教育優質路線 <input type="checkbox"/> 戶外教育自主學習課程		
課程時間			
課程地點			
參與對象			
參與人數	學生___名	師長___名	總共___名

醫療資源(請填寫戶外教育場域附近之醫療資源)

醫院名稱	急診室電話	地址
〔 縣 〕		

警察機關

單位	電話	地址

師長通訊表(留守及隨行至少各填寫一位)

	姓名	留守/隨行	電話
1			
2			

3			
---	--	--	--

貳、【119 緊急救護系統】

1. 啟動 119 或後送醫療單位時機

a. 檢傷分類為第二級 ~ 第四級時，且需由一位工作人員護送至醫院，原則上由 EMT 護送，並隨時與總領隊保持聯繫。

2. 聯絡 119 時

a. 撥"119"告知需要救護車

b. 告知您的資訊，請慢慢清楚的說

(1) 位置(Where)：確切位置，如某條路的什麼位置、附近明顯地標。

(2) 我是誰 (Who)：姓名及電話。

(3) 情形 (How)：現場況狀(簡單敘明發生什麼事及多少傷患)。

(4) 狀況 (Conditions)：病患的狀況如何，例如:骨折但有簡易固定。

3. 行動電話 call - 112

(1) 行動電話在無訊號但有電力情況下:可直撥 112 發出求救訊號。語音應答系統會為求援者轉接至 110 警察局或 119 消防局。這種緊急求救的功能是全球 GSM 行動電話網路和手機均有具備。

(2) 行動電話在有訊號的情況下:可直撥 119 或 110。

4. 隨行急救人員

	姓名	合格證照名稱	證書書號
1			
2			
3			

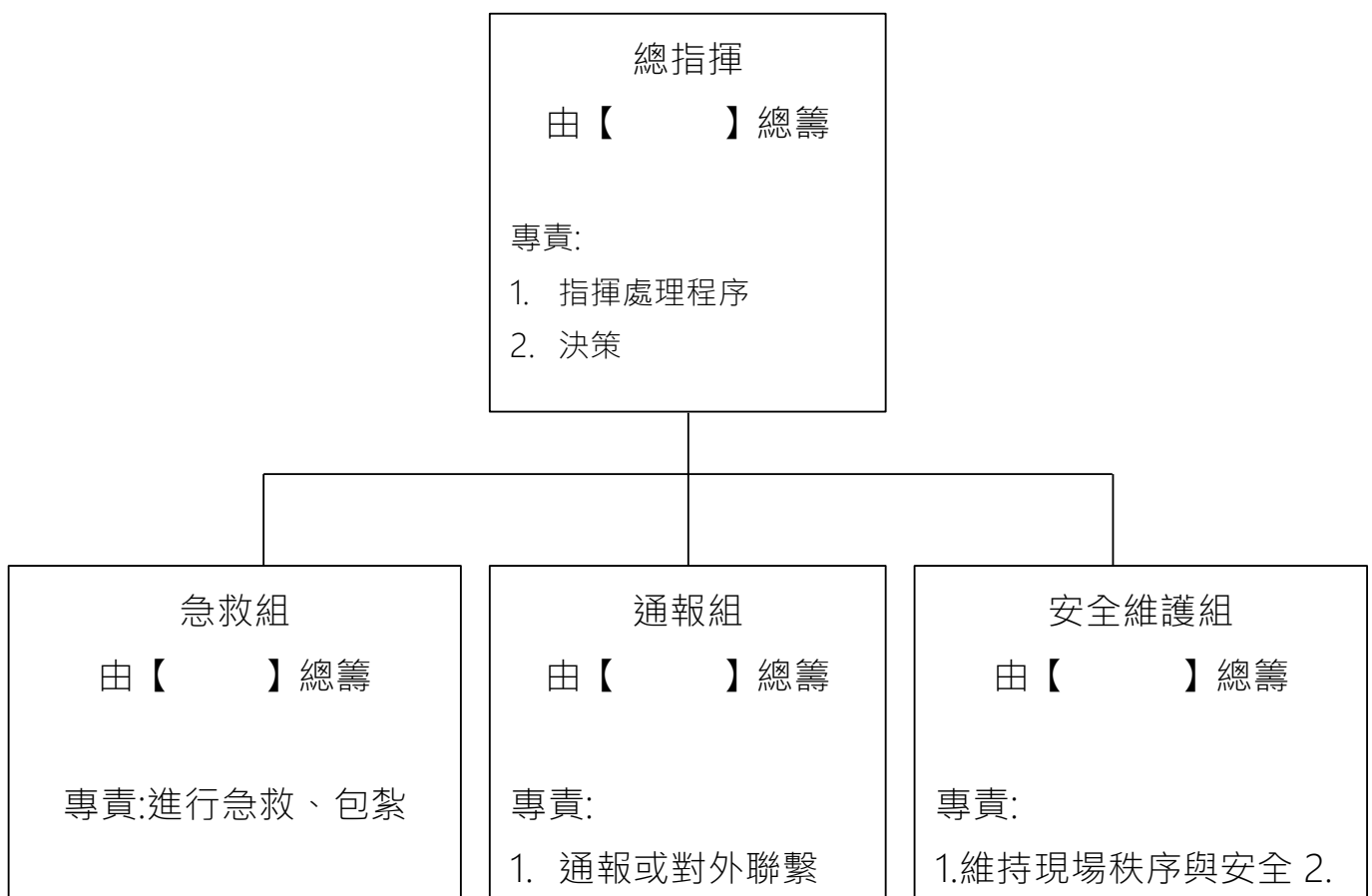
參、【同行人員職責】

一、一般活動進行

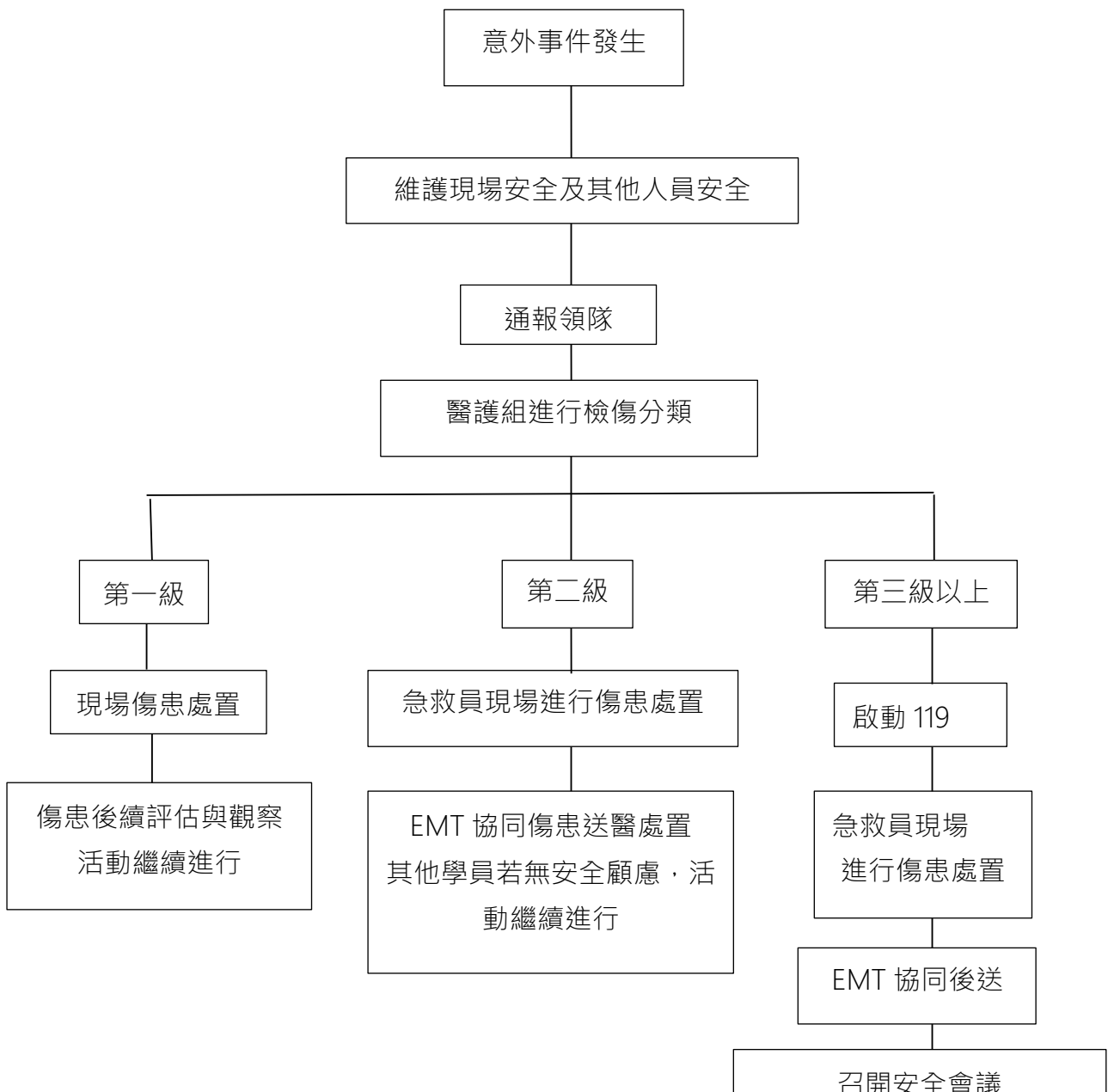
- 1、領隊：監控全隊活動進行與安全，注意人員身心狀況。
- 2、教師：協助活動進行，注意活動安全與學生身心狀況(至少一位隨身攜帶急救包)。
- 3、學生：負責活動進行，注意自己及同學身心狀況，當發現或發生突發狀況時緊急尋求協助或通報師長(依自己身心狀況，隨身攜帶常備藥)。

二、緊急事件分組

- 1、總指揮：負責統籌、指揮與決策。
- 2、急救組：負責或協助傷患之急救處理。
- 3、通報組：負責向領隊通報，必要時負責向外聯繫。
- 4、安全維護組：負責維持現場秩序與安全，並安撫學生情緒，避免二度事故。



肆、【緊急事故處理程序】





伍、【風險管理計畫表】

名稱		日期	
地點		內容	
人數		對象	
風險策略			
潛在風險 (紅色字部分，請自行填寫)		可能傷害/風險 (請自行填寫)	控制/補救措施或方法 (請自行填寫)
人為	參		

因素	與者					
環境因素	氣候					
	環境					
	裝備器材					
	能力指標	應變計畫與表單 (勾選是否具有)	風險管理計畫表		團隊成員能	專業技能
學員健康狀況調查表				經驗等級		
緊急應變處理程序				安全意識		
緊急事件任務編組				團隊溝通		
緊急救護與醫療資源				裝備器材		

		交通運輸與撤退計畫		力	隨隊急救能力 (請參 p.2 隨行急救人員， 擁有一位及獲得 1分)	
		合 計			合 計	
綜合評估：本次課程總體風險合計__分，評估為__度風險。						

註 1:【應變計畫與表單】每格:無填 0 分，有填 1 分、【團隊成員能力】每格 0 至 3 分。

註 2.課程總體風險總分:將【應變計畫與表單】及【團隊成員能力】分數相加，若 0 至 8 分為高度風險、9-16 分為中度風險、17-24 分為低度風險。

承辦人:

主任:

校長: