

# 轉銜輔導機制實務分享

---

致理科技大學 學生輔導中心主任 吳怡萱

# 講題大綱

1 為什麼要建立轉銜機制?

2 個案『轉出』評估重點提醒

3 個案『轉入』輔導重點提醒

4 學生『自我傷害』危機評估與處遇

# 為什麼要建立轉銜機制？

---

# 學生轉銜機制建立的目的

---

- 1) 讓**有需要輔導的學生**，能透過兩校輔導轉銜機制，**降低/縮短輔導空窗期**。
- 2) 透過**法規保障**，讓各級學校間現有之轉銜機制得以順利進行。

# 個案『轉出』評估重點提醒

---

# 那些學生需要被轉銜？

---

- 1) 近半年有**高度自殺/自傷或傷人危機**之學生。
- 2) 近半年有嚴重情緒/精神困擾、人際/學習適應困難，需要持續輔導、個管之學生。
- 3) 近半年有**輔導需求及輔導意願**之學生。

上述個案危機、困擾、需求之評估，應尊重心理師之**專業評估**，且需有**相關紀錄**。

# 那些學生『不需要』透過轉銜提供服務

- 1) **休學學生**-學籍仍在學校，學校應持續提供相關輔導協助，並視需要轉介社區資源。
- 2) **中輟(國中小)學生**-可透過全國國民中小學中輟生通報及復學系統進行通報。
- 3) **中離(高中)學生**-可透過高級中等學校中途離校學生通報系統進行通報。
- 4) **特教學生**-可透過教育部特殊教育通報網進行通報。
- 5) **性平案列輔個案**-透過性平案通報處理機制進行校際間通報。

# 個案『轉入』輔導重點提醒

---

學生轉銜入校後，就應進入『學校個案管理機制』  
提供至少1學期的輔導協助



# 哪些個案需要『個案管理』？

<b>輔導轉銜個案</b>	透過轉銜輔導機制轉入之個案	依個案意願進入諮商、列入個管關懷至少1學期。
<b>諮商輔導個案</b>	包括主動來談個案、導師轉介個案	進入諮商，期末需結案評估
<b>新生憂鬱篩檢之高關懷個案</b>	對新生進行身心適應篩檢之高關個案	未進諮商個案，期末需個管結案評估
<b>重點輔導個案</b>	包括課業成績異常學生(前一學期1/2學分不及格)、轉學生、復學生，etc.	填寫諮詢關懷紀錄即可，若有危機轉介諮商或個管關懷
<b>拒絕諮商之高關懷個案</b>	個案有危機狀況/導師轉介/心理測驗篩檢，但拒絕進入諮商，由個管追蹤關懷個案	期末需個管結案評估

# 學校輔導中心『個案管理』的工作任務？

## 危機評估

- 定期關懷個案，建立關係
- 評估個案生態系統中可用之資源
- 自殺風險評估、家暴、親密暴力等危機評估
- 社政、衛政系統通報

## 鏈結資源

- 學校系統中的資源(導師、教學單位、學務單位等)
- 同儕友伴資源
- 家庭支持系統資源
- 校外醫療、社政相關資源

## 服務方案評估

- 與個案共同討論、訂定服務方案
- 每學期定期評估個案狀況，並決定是否持續列管

# 學生『自我傷害』危機評估與處遇

---

若評估學生有立即危機，就會啟動  
『危機個案輔導處遇機制』

若評估學生有立即危機，就會啟動

『危機個案輔導處遇機制』

強化系統合作的輔導介入，

並適時進行相關通報。

# 校園中可能發生的危機

嚴重師生自殺/自傷事件

嚴重性騷擾、性侵害事件

嚴重親密暴力事件

嚴重違反跟蹤騷擾法事件

嚴重同儕霸凌、鬥毆衝突事件

嚴重傳染病事件(COVID-19)

嚴重毒品販賣、濫用等違法事件

嚴重家庭暴力事件

嚴重交通/事故意外事件(普悠瑪脫軌)

嚴重天然災害事件(921地震)

# 危機處理的重要原則

學校的人力、物力資源有限，應事先規畫校園危機處理小組成員，並視危機嚴重程度調派相關人員協助即可，無須全員出動。

動用最少資源

花費最短時間

為避免危機擴大，應在最短時間內控制危機。危機發生時，應先採取快速有效策略穩定危機；之後，再依人員需求提供心理諮商。

危機發生時，應先拉好封鎖線(控制、避免擴大災損)。並快速檢視可能的潛在風險。

影響最小範圍

損害最低程度

當面臨兩難抉擇時，以「損害最低」最佳策略。例如，有高自殺風險個案，生命安全的維護就會優先於人身自由權的維護。

# 危機管理的策略

## 危機爆發前



- 成立危機處理小組
- 危機的監測、預警
- 透過檢核機制即時改善校園環境、空間與制度
- 草擬危機演練劇本
- 定期針對相關人員進行演練

## 危機爆發時



- 啟動危機處理小組
- 危機情境變化監測
- 危機介入與調處
- 社群、媒體的回應

## 危機爆發後



- 危機處遇過程的評估與檢討  
(不究責文化)
- 相關人員的輔導與復原工作
- 危機管理計畫的再修訂

# 危機管理的策略-以自殺/自我傷害個案為例

## 危機爆發前

- 1) 定期校園防墜安全檢視
- 2) 編列經費、逐步完善安全措施
- 3) 定期危機演練
- 4) 相關人員自殺防治守門員培訓

## 危機爆發時

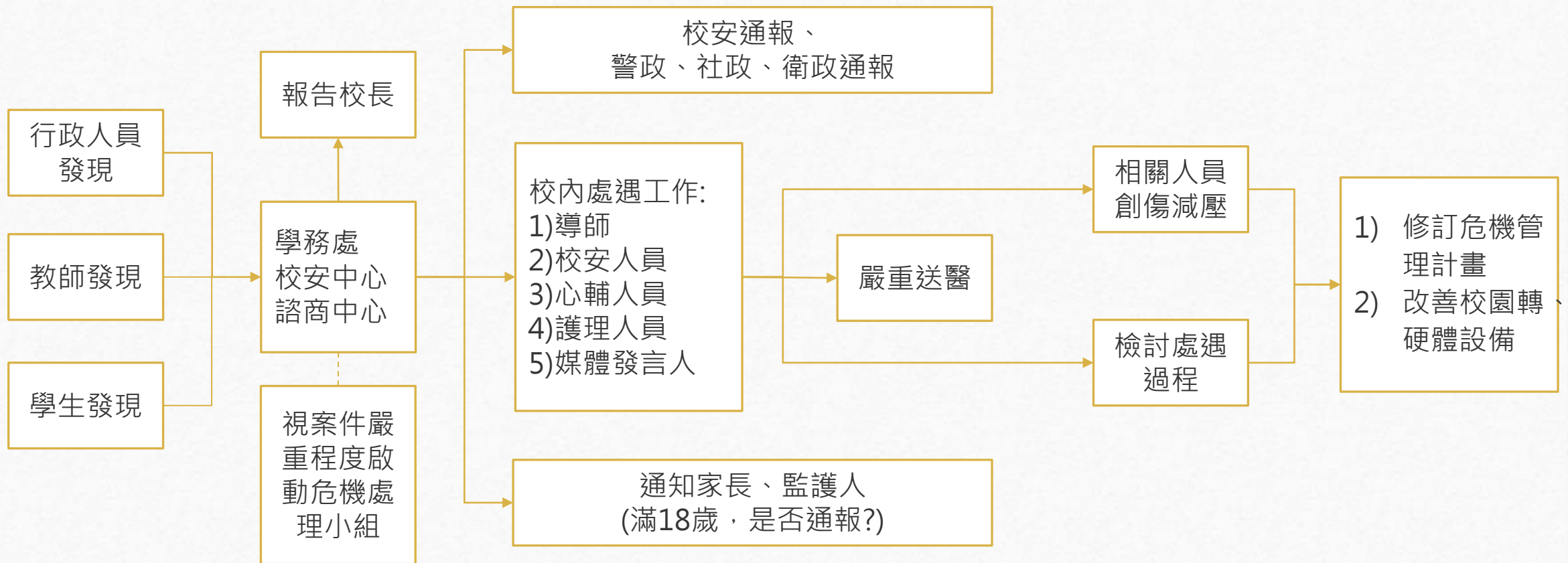
- 1) 危機程度不高時，可由系個管介入處理，並進行校安通報(強化系統合作機制)
- 2) 面對高危機事件(如自殺已遂、或是個案已在女兒牆外、高樓窗邊)，應立即報警，並至現場處理；也應同步成立危機處理小組。
- 3) 蒐集個案相關資訊
- 4) 統一對外發言窗口

## 危機爆發後

- 1) 危機處理過後，應召開會議進行評估檢討，做為未來改善的依據。
- 2) 危機處理無法完美無缺，檢討會議應**避免究責**。
- 3) 應提供處遇相關人員心理輔導資源，避免心理耗竭與替代性創傷的發生。



# 以致理科技大學為例的危機處理的流程



# 處理危機時，個管員、教官與導師合作與分工

## 心理師



- 危機評估
- 諮商輔導
- 輔導策略提供

## 個管員



- 危機評估
- 系統合作策略
- 家長聯繫溝通

## 教官



- 安全維護
- 行為規範
- 家長聯繫溝通

## 導師



- 生活關懷(缺曠、經濟扶助資源轉介)
- 學習關懷(扣考、課業輔導)
- 人際關懷(學伴、關懷小天使)
- 家長聯繫溝通

在處理危機時，沒有哪項工作一定得誰做；重要的是，各自發揮所長、大家一起共同合作。

# 法定通報個案(知悉後應盡速完成通報)

## 有自殺、自傷、傷人疑慮個案 (有計畫、有行動)

- 自傷防治中心通報(24小時內通報)
- 校安通報(緊急:2小時內，非緊急:24小時內通報)若有嚴重受傷或死亡，則屬緊急事件，須於2小時內完成校安通報。

## 18歲以下疑似性騷擾、性侵、性霸凌、親密暴力個案

- 校安通報、關懷E起來通報、學校性平會通報 (24小時內通報)

## 家暴、脆弱家庭個案

- 校安通報、關懷E起來通報(24小時內通報)

## 校園霸凌事件

- 校安通報(24小時內通報)

## 疑似毒品濫用、校園衝突事件

- 校安通報(一般校安事件，72小時/3日內通報)

# 以『自我傷害』為例的危機處遇

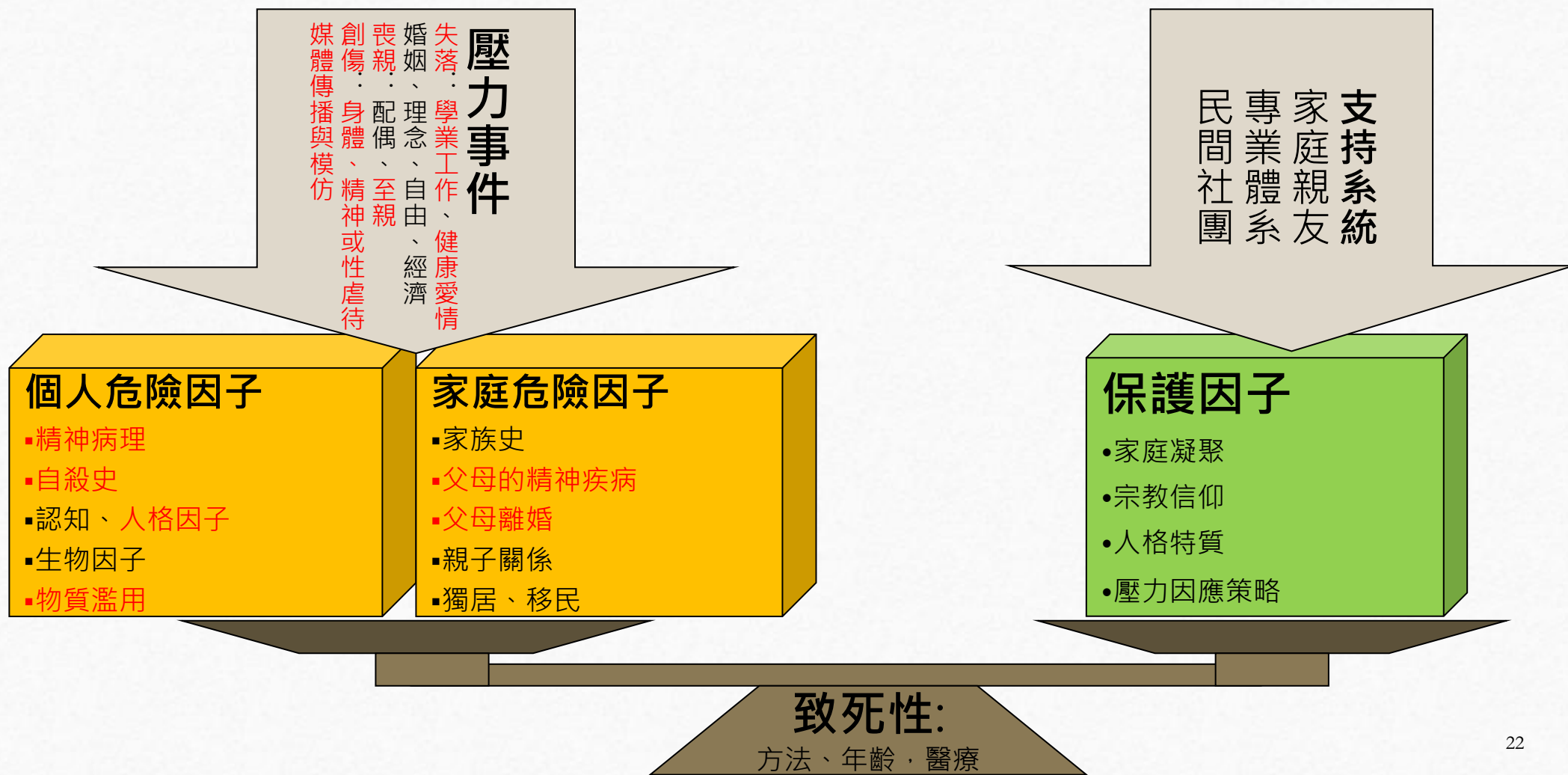
---

# 個案自殺/自傷危機評估-行動計劃評估

自傷	自殺				
	自殺意念	自殺企圖		自殺死亡	
自我傷害	自殺念頭	自殺意圖	自殺計畫	自殺企圖	自殺死亡
<ul style="list-style-type: none"><li>• 透過傷害自己得到情緒抒發、吸引關注，但沒有結束自己生命的清楚意願。</li><li>• 行為樣態：重複拔頭髮、以頭撞牆、割傷自己等。</li><li>• 可再細分為自傷意念、自傷行為。</li></ul>	<ul style="list-style-type: none"><li>• 不想活、想死、想結束自己生命的想法。</li><li>• 例如：「死了算了，反正活著也沒啥意思。」、「活著太痛苦了，還不如死了痛快。」</li></ul>	<ul style="list-style-type: none"><li>• 有自殺的意圖決心，但無明確計畫。</li><li>• 例如：「如果我有槍，我就會斃了自己。」</li></ul>	<ul style="list-style-type: none"><li>• 有具體的自殺方法、時間、地點，或已準備器材。</li><li>• 例如：寫好遺書、「我已買好炭了，準備在家燒炭。」</li></ul>	<ul style="list-style-type: none"><li>• 曾經企圖或嘗試自殺，泛指自殺未遂的行為。</li><li>• 例如：在大樓頂樓準備跳樓後獲救、配酒吞了30可抗焦慮藥物。</li></ul>	<ul style="list-style-type: none"><li>• 有自殺的意念、計畫及行動，並且成功。</li><li>• 完成自殺行為，導致死亡。</li></ul>

- 除了評估行為執行程度外，也要同步評估執行方法的危險程度。
- 自殺防治通報，原則上要有自殺企圖，殺防員才比較有可能開案列管關懷。

# 個案自殺/自傷危機評估-危險因子與保護因子評估



# 個案自殺/自傷危機評估-危險分數評估

分數	危機程度	危險性	緊急性	內容	處遇
1	無	無	無	一閃而過的意念，無計畫，無行動，可自控	1. 諮商或個管 2. 自我保護同意書
2	低	小	無	偶有意念，無計畫，無行動，可自控 保護因子 > 危險因子	1. 諮商或個管 2. 自我保護同意書 3. 校安通報，告知家人
3	中	中	無	經常有意念，有計畫，無行動，可自控 危險因子 > 保護因子	1. 諮商或個管 2. 自我保護同意書 3. 校安通報，告知家人
4	高	高	有	強烈自殺意念，計畫明確，可能行動，不能自控 危險因子 > 保護因子	1. 諮商或個管 2. 自我保護同意書 3. 校安通報，告知家人 4. 社政通報(3個月內有危機) 5. 高關懷會議
5	高	危機中	有	一有機會就會自殺，計畫明確，有行動 危險因子 > 保護因子	1. 諮商或個管 2. 自我保護同意書 3. 校安通報，告知家人 4. 社政通報(3個月內有危機) 5. 高關懷會議 6. 家人帶回或送醫

# 不自殺承諾書，有效嗎？

## 自我保護 同意書



學生\_\_\_\_\_

(班級\_\_\_\_\_學號\_\_\_\_\_)

同意在晤談期間，當我的腦海中浮現自我傷害、自殺或傷害他人的意圖時，我一定會做下列自我保護行動並與下列人士聯絡，且在跟他們聯絡上之前，我絕不採取任何傷害自己或他人的行動。

### 【自我保護行動】

1. 當我感覺：\_\_\_\_\_，我知道我即將進入紅燈警戒狀態。
2. 自我保護方法：聽音樂、\_\_\_\_\_、\_\_\_\_\_等。





# 不自殺承諾書，有效嗎？

## 【自我保護行動】

3. 我還可以做的有：

- (1) 深呼吸 (2) 停止
- (3) 確認情緒 (練習比較情緒與事實)
- (4) 找一個活動轉移注意力
- (5) 打電話給以下的人
- (6) 再選擇一個活動
- (7) 緊急連絡人
- (8) 放下武器 (自我傷害之物品)，  
將雙手放在電話上。



## 【我會聯絡的人是】

第一個人是我的 \_\_\_\_\_，  
名字是 \_\_\_\_\_，  
電話 \_\_\_\_\_。

第二個人是我的 \_\_\_\_\_，  
名字是 \_\_\_\_\_，  
電話 \_\_\_\_\_。



或撥校外安心專線：

**1925**(諧音：依舊愛我)

24 小時校內校安中心電話：  
02-2258-0318，

並整理好自己的東西，寫下欲  
交代事項，絕對在告知後才可  
能行動。

立書人 \_\_\_\_\_

輔導老師 \_\_\_\_\_

日期 \_\_\_\_\_



協助個案自我覺察、適時舒壓、勇於求助。

# 安全計畫七步驟

- 1) 辨認危機警訊
- 2) 內在因應策略
- 3) 可以讓我轉移注意力的人或地點
- 4) 身邊我可以求助的對象
- 5) 在危機時我可以聯絡的專業人員或機構
- 6) 確保自己身處安全的環境
- 7) 對我來說最重要、且值得活下去的事

## 我的安全計畫

- 1 危機警訊**  
很難入睡或容易醒來 
- 2 內在因應策略**  
洗個澡、看好笑的影片 
- 3 可以讓我轉移注意力的人或地點**  
去咖啡廳、看個電影 
- 4 身邊我可以求助的對象**  
朋友000 (LINE聯絡) 
- 5 在危機時我可以聯絡的專業人員或機構**  
安心專線1925、XX醫院急診室
- 6 確保自己身處安全的環境**  
把藥物給家人保管
- 7 對我來說最重要、且值得活下去的事**  
照顧我的狗、我還有很多想經歷的事... 

# 其他危機處遇個案之輔導機制

- 1) 召開危機個案會議
- 2) 建置校安危機通報Line群組
- 3) 危機個案班級減壓團體
- 4) 校內精神科醫師駐診諮詢
- 5) 定期召開軍護高關懷聯繫會議
- 6) 校園危機案例演練
- 7) 建置校外輔導資源網絡：建立友善、暢通的社政合作、醫療院所合作管道



**謝謝聆聽 敬請指教**