



# 115年度上半年 實施計畫

申請說明懶人包

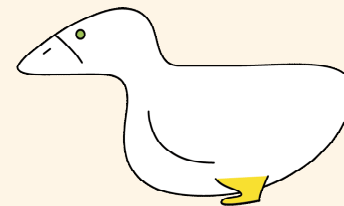
參訪時間：115年4月16日至7月17日

(115年1月公告版)

先看完再  
申請喔！



國立故宮博物院  
NATIONAL PALACE MUSEUM



## 01 參與對象

P.3

## 02 活動簡介

P.4-6

## 03 申請方式

P.7-9

## 04 申請查詢及取消

P.10



## 05 常見問題Q&A

### 實施內容篇

P.11-12

### 線上申請篇

P.13-14

### 行程規劃篇

P.15

### 故宮北院篇

P.16

# 01

## 參與對象

### 資格

全國公立國小至高中職之教育部認定偏鄉，  
及花蓮縣、臺東縣、離島地區之公立國小至高中職

- 教育部認定偏鄉學校(依最新公告)  
含偏遠、特殊偏遠、極度偏遠、非山非市及原住民重點學校



### 人數

- 總計1,000名學生、教師及家長。
- 每校限申請30人，其中含隨隊教師及家長至多5人。
- 每時段申請人數至多限30人。
- 花蓮縣及臺東縣地區：限額300名學生、教師及家長。
- 離島地區：限額100名學生、教師及家長。

## 02 活動簡介(1)



參訪時間：

115年4月16日(四)至7月17日(五)

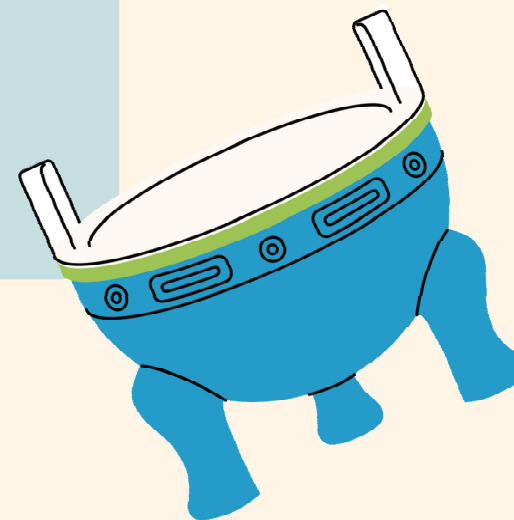


故宮(必填)申請時間：

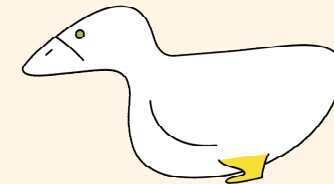
週二至週五，開館時間

時段(擇1)：09:30、10:30、14:00

專人導覽約1小時



## 02 活動簡介(2)



合作  
單位

阿嬤家—  
和平與女性人權館

- ◆ 免費專人導覽約1小時，自由參觀約30分鐘。
- ◆ 週二至週五，提供2個時段區間予學校自行安排導覽之起迄時間：
  - ◎10:00-12:30
  - ◎14:00-17:00
- ◆ 每人酌收門票費30元，於參訪當日現場繳納，僅收現金或文化幣。
- ◆ 每場次限額至多30人，如有超過人數請分開時段參訪。

艋舺龍山寺

- ◆ 免費專人導覽約1.5小時
- ◆ 提供3個時段：
  - ◎早上09:00-11:30
  - ◎下午13:00-17:00
  - ◎晚上18:00-20:00

國立臺灣科學教育館

- ◆ 至少停留約2.5小時，由館方視情況安排擇一提供以下內容：
  - ◎演示劇場30分鐘
  - ◎ 導覽30分鐘
- ◆ 週二至週五，開館時間，擇1時段：
  - ◎09:30-12:00
  - ◎13:00-15:30
- ◆ 每月提供參與本計畫學校計10場次；限一校一場次30人參訪，超額需自費。
- ◆ 申請參訪學校，請填寫預定進館/離館時間及勾選是否使用B1團膳區；餐點由學校自理。

順益台灣原住民博物館

- ◆ 專人導覽約1小時
- ◆ 週二至週五，開館時間，擇1時段：
  - ◎09:30-10:30
  - ◎10:30-11:30
  - ◎14:00-15:00
- ◆ 需酌收導覽老師車馬費每團200元(團數依館方安排)。

## 02 活動簡介(3)

地區	參訪單位	交通票券訂購	公路車輛接駁	住宿	保險
花東學校	<ul style="list-style-type: none"> <li>●故宮北院(必選)</li> <li>●合作單位(自選)</li> </ul>	<ul style="list-style-type: none"> <li>●火車票</li> </ul>	從臺北車站出發至故宮北院、合作單位、本計畫提供住宿地點之遊覽車接駁(2日)	<ul style="list-style-type: none"> <li>●一晚(含早餐)</li> </ul>	<ul style="list-style-type: none"> <li>●參訪故宮北院當日之旅行平安險</li> </ul> <p>其他參訪日程，請學校自行投保</p>
離島學校	阿嬤家—和平與女性人權館 艋舺龍山寺 國立臺灣科學教育館 順益台灣原住民博物館	<ul style="list-style-type: none"> <li>●機(船)票</li> </ul>	從臺北(松山機場)或臺灣本島出發至故宮北院、合作單位、本計畫提供住宿地點之遊覽車接駁(2日)	<ul style="list-style-type: none"> <li>●一晚(含早餐)</li> </ul>	
其他地區學校		無	從學校出發至故宮北院、合作單位、本計畫提供住宿地點之遊覽車接駁。臺中偏鄉、南投及彰化以南學校為2日接駁；其他地區學校為1日接駁。	<ul style="list-style-type: none"> <li>●限臺中偏鄉以南學校：一晚(含早餐)</li> </ul>	

## 03

## 申請方式 » 申請流程

附件1、2哪裡下載：

故宮官網(<https://www.npm.gov.tw>) >  
活動>當期活動>115年度上半年「故宮遊藝思  
—學子嗨FUN參訪北部院區」活動頁面



## 詳閱計畫內容

- ◆ 瞭解計畫內容
- ◆ 確認符合申請資格
- ◆ 規劃參訪行程，包含：時間、地點等
- ◆ 確認可成行人數及名單



## 備妥附件1、2

至故宮官網活動頁面下載實施計畫之「附件1、附件2」，完成填寫、核章後掃描成Pdf檔。

- ◎附件1-參訪與導覽服務申請表(Word檔/.docx格式)
- ◎附件2-學校師生保險資料表(Excel檔/.xlsx格式)



## 線上申請

申請時間：

- ◆ 115年1月30日9時起至2月26日16時止



## 靜候審核結果

審核結果一律以  
E-mail通知

請提供常使用信箱，  
並留意信件



# 03 申請方式》》線上報名系統操作流程(1)

## STEP1

進入國立故宮博物院  
線上報名系統



<https://signup.npm.edu.tw/>

## STEP2

找到本計畫名稱→  
點選「我要報名」



找到115年度上半年  
「故宮遊藝思—學子  
嗨FUN參訪北部院  
區」，點選

我要報名

## STEP3

詳閱說明→點選「申請  
(已詳閱並同意上列各項)」

112年度上半年「故宮遊藝思—學子嗨FUN參訪北部院區」實施計畫(參訪時間:112年4月11日至112年7月28日)

1. 第1階段「友誼故宮」：花東、離島及全國偏鄉學校，申請時間自112年1月16日(一)上午9時至2月20日(一)下午4時止。
2. 第2階段「體驗故宮」：全國高中職以下學校，申請時間自112年2月21日(二)上午9時至3月6日(二)下午4時止(第1階段如有餘額，才開放申請)。
3. 申請參觀時間為：112年4月11日至7月28日，週二至週五團體期間，本院正館每日分3個時段：9:30、10:30、14:00；其他合作單位提供之參訪時段詳如「參訪與導覽服務申請表」(附件1)。
4. 每時段申請人數限30人(含隨隊老師與家長至多5人)，每校每年度最多申請3個時段。
5. 線上報名申請所需表單「附件1-參訪與導覽服務申請表」及「附件2-學校師生保險資料表」，請至故宮官網下載電子檔：[https://www.npm.gov.tw/Activity\\_Content.aspx?node=04013217&id=1](https://www.npm.gov.tw/Activity_Content.aspx?node=04013217&id=1)
6. 經本院審核通過後會寄發電子郵件通知(恕不個別電話通知)，請提供常用之電子郵件信箱。
7. 審核通過者，請屆時於參訪時間前10至15分鐘，至本院正館地下一樓報到。(因預約團體眾多，個別查詢無法親詣參觀時間。)

詳閱後，點選

申請(已詳閱並同意上列各項)

## STEP4

選擇參訪故宮北院  
「可報名」時段

選擇欲申請參訪故  
宮北院之「可報名」  
日期及時段

顯示「可報名」時段，不  
等於實施計畫尚有名額，  
亦不代表會審核通過，請  
靜候審核結果。



## 03 申請方式 » 線上報名系統操作流程(2)

### STEP5

#### 填寫完整申請資料



- ◆ 參閱實施計畫「附件4」說明，逐欄完整詳實填寫資料
- ◆ 「申請文件」欄位：須上傳附件1及附件2之掃描Pdf檔

### STEP6

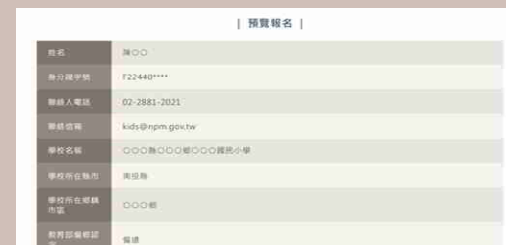
#### 確認資料填寫完整→點選「預覽報名」



- ◆ 逐欄檢視資料已確實填寫清楚
- ◆ 附件1及附件2完成上傳後，點選 **預覽報名**

### STEP7

#### 檢視「預覽資料」→點選「下一步 確認報名」



預覽報名	
姓名	陳○○
身分證字號	F22440****
聯絡人電話	02-2881-2021
聯絡信箱	kids@npm.gov.tw
學校名稱	○○○縣○○○鄉○○○國民小學
學校所在縣市	南區縣
學校所在鄉鎮市區	○○○鄉
報考班級確認	備選

- ◆ 再次逐欄檢視資料並確認正確無誤
- ◆ 「申請文件」欄位：須顯示附件1及附件2檔案名稱才代表上傳成功
- ◆ 點選 **下一步 確認報名**

### STEP8

#### 顯示「報名清單」資料→至E-mail收信，確認送出

- ◆ 系統會顯示「報名編號」及申請資料
- ◆ 至 E-mail 收信：「【系統發送】故宮遊藝思-申請資料收到通知」，僅表示申請資料已送出
- ◆ 靜候審核結果，一律以E-mail通知  
請提供常使用信箱，並留意信件

# 04

## 申請查詢及取消

### STEP1

線上報名系統首頁→  
點選「報名查詢/取消  
/下載繳費單」



於線上報名系統首頁  
的右上角，點選



»» 查詢資料 »»

»» 取消資料 »»

申請期間，如發現資料有誤或  
需修正，均須於此處取消原申  
請資料後，再重新提出申請。

### STEP2

點選「報名查詢」



輸入「身分證後五碼  
+E-mail」→點選「查  
詢」，即可看到申請資  
料內容。

點選「取消/下載繳費單」



輸入「報名編號」+  
「姓名或E-mail」→  
點選「查詢」，即可取  
消申請資料。

## 05

# 常見問題Q&A》實施內容篇(1)

### 1 每時段限30人，是否包含師長人數？

是的，包含教師及師長。依計畫每時段至多限30人，其中包含教師及家長至多5人。並請注意師生比例。

### 2 特殊生是否可以參加？

請先行評估學生狀況。本計畫提供導覽服務以一般生學習理解為主，請妥善評估後再提出申請；如有特殊生(行動不便、身心障礙或學習障礙等)，請於線上報名系統「特殊生狀況」欄位中詳細敘明人數及狀況，俾利協助予以妥適的導覽安排。或先行與本計畫聯繫及詢問：02-28812021#2222。

### 3 車輛接駁是學校要自行找遊覽車嗎？

不是，是由本計畫安排車輛接駁。經審核通過之學校，後續會請學校提供派車資料，由本計畫安排公路車輛接駁，本計畫提供之接駁地點請參閱懶人包P.6。

### 4 是否有提供膳食？

僅提供2天1夜有住宿學校之隔日早餐。本計畫提供臺中偏鄉以南、花東及離島學校之1晚住宿，並提供隔日早餐。其餘膳食均需由學校自行處理。

### 5 學校是否要自行找住宿地點？

不是，本計畫會另安排住宿地點及房型。本計畫提供臺中偏鄉、南投及彰化以南、花東、離島學校之1晚住宿，恕無法指定或更換住宿地點。

### 6 審核通過後是否可以增加人數、日數及行程？

在不影響審核通過之內容條件(含時段及人數等)，學校得配合校外教學及畢業旅行需求增加參訪人數、日數及行程，惟須由學校自行訂購、安排及負擔相關費用。本計畫提供的服務內容，請詳閱實施計畫及懶人包P.4-P.6；如有超出之人數、日數及行程需求，有關交通、住宿、門票、保險等事宜及費用，概由學校自行負責。如配合校外教學及畢業旅行而有延長日程之需求，學校須提供相關說明及佐證資料予故宮審核，經故宮同意後始得延長，本計畫將協助訂購來回之飛機票、火車票及船票等交通票券，惟全程應採團進團出，勿擅自脫隊，且不得要求安排個人行程。

一定要先取消原申請資料，  
系統才會釋出原申請時段！

**1** 可以先送出申請，再補附件1、2嗎？

**不可以。**附件1及附件2的掃描Pdf檔，須在申請時一起上傳，若沒有上傳，則視為資料不完整，不予以審核。線上報名系統無提供補件及資料修正，請將資料備妥後再申請。

**2** 附件2的保險名單是否一定要填寫？

**是的。**請老師先確實掌握參加人員名單並填妥資料後再提出申請。請勿用同份名單重複報名，如經發現，將不予審核。

**3** 送出申請後，是否可以修改資料？

**不可以。**系統無修改功能，在申請期間，如要修改已送出之申請資料，請先取消原申請資料(操作流程如懶人包P.10)，再重新提出申請，附件1及附件2亦須更新、核章後併同上傳。

**4** 系統顯示有名額，是否就可以參訪？

**不是。**為利學校配合課程安排參訪，本計畫提供較多參訪時段予學校挑選，申請後仍須經過審核，通過審核學校始能安排參訪。

5

送出申請後，收到「【系統發送】貴校未依照規定提出申請，請檢視及補正後再重新申請」信件應如何處理？

如送出申請資料後，收到「【系統發送】貴校未依照規定提出申請，請檢視及補正後再重新申請」信件，即表示申請資料不完整或有錯誤之情形，視為審核不通過。請重新檢視提交之申請資料，常見錯誤樣態有：

- (1)學校資格與開放申請時段不符；如非花東、離島及偏鄉學校於第1階段提出申請等。
- (2)申請資料與計畫規定不符；如每時段超過30人或師長人數超過5人等。
- (3)附件2保險名單資料填寫不完整或有錯誤；如人數不符或資料填寫闕漏。
- (4)附件1及附件2未完成核章，或未併同上傳至「線上報名系統」。
- (5)附件1及附件2所填資料，與「線上報名系統」輸入資料不符或有錯誤情形。

.....

請檢視及更正申請資料→取消原申請資料→重新再送出申請資料。



## 常見問題Q&A》行程規劃篇

### 1 是否有提供領隊？

**沒有。**本計畫無提供領隊，所有參訪行程及帶領，均由老師自行規劃及安排。

### 2 是否有用餐場地？

- **故宮北院：**設有餐廳；無團體用餐區域；如有用餐需求，學校需自備餐點於「至善園」(位於故宮北院旁，為戶外遊憩空間)享用。
- **國立臺灣科學教育館：**設有B1團膳區，餐點需由學校自備，如有需求請於附件1申請表中勾選，當日請依實際狀況及館方調度使用，限使用1小時。
- 艋舺龍山寺、阿嬤家—和平與女性人權館、順益台灣原住民博物館：無提供用餐場地。

### 3 行程如何安排及規劃？

故宮北院及合作單位參訪，建議至少規劃半天時間，除本計畫提供之導覽活動外，學校可結合課程，自行增加參訪時間。各參訪單位之申請時段安排，應盡量寬估所需行車路程、交通工具轉乘、整隊集合及停留參觀時間。

### 4 是否可以增加其他行程？

**可以，**相關訂購及費用由學校負擔。學校如配合校外教學或畢業旅行需要，得增加其他參訪行程；但若非本計畫涵蓋範圍內之行程，則均須由學校自行訂購、安排及支付相關費用。



# 常見問題Q&A》》故宮北院篇

## 1 故宮北院導覽哪些內容？

本計畫提供北院正館專人導覽，導覽時間約1小時。導覽內容一律由院方安排，以故宮經典文物為主；如學校有配合課程設計或其他導覽內容之需求，請事先於線上報名系統中「故宮導覽內容需求」予以具體敘明。

## 2 故宮北院還有哪些地方可以參觀？

導覽前或結束後，可至善園(院區旁)、兒童學藝中心(B1)、故宮商店、開放園區等處免費參觀。兒童學藝中心另提供團體預約導覽，學校須自行另外線上提出申請。如無團體預約則可自由參觀，請參閱官網內容<https://theme.npm.edu.tw/children/art/info>。

故宮線上資源，參訪前請多加運用！

本計畫歡迎學校結合課程設計，在參訪前請多加運用故宮線上資源，讓學生對故宮及典藏文物，有初步認識及瞭解。

- 故宮學習資源教師攻略手冊  
<https://reurl.cc/Kerb3n>
- 故宮遊藝思學習資源  
<https://reurl.cc/Kev02m>
- 故宮X艋舺龍山寺導覽資源  
<https://reurl.cc/va87GA>

專案聯絡：  
02-28812021#2222

