

教育部國民及學前教育署



國中九年級學生志願選填試探後輔導作為常見問答集

主辦單位：教育部國民及學前教育署 協辦單位：直轄市政府教育局、縣（市）政府

109
學年度

Q & A



編輯群

彭富源、戴淑芬、林良慶、陳錫鴻
詹雅惠、陳婉妃、柯威名、陳大魁
吳星宏、沈樹林、鍾定先、歐靜瑜
許毅貞、方惠生、黃世欽、鄭淑君
張志弘、劉秀鳳、林澤瑜



目 錄

【壹、校長篇】	1
一、校長在學生進行志願選填試探的過程中，所擔任的角色為何？	1
二、學校協助學生進行志願選填試探作業，各處室職責為何？	2
三、志願選填試探與輔導之目的為何？	2
四、109 學年度九年級應屆畢業生(以下簡稱九年級生)志願選填試探之輔導作為及重點為何？	3
五、各縣市政府及學校端辦理「學生志願選填試探後輔導作為」的單一窗口分別為何？此窗口如何連結並落實三級輔導工作，以協助學生適性發展？	3
六、「志願選填試探及輔導系統」除了協助學生自我探索外，是否還有其他功能？	4
七、如果學生不是國中應屆畢業生，但也想要參加當年度的免試入學申請，學校可以如何提供協助？	4
八、110 學年度十二年國教適性入學主要入學管道有哪些？	5
九、如何在既有課程中結合生涯發展教育之推動，以有效協助學生志願選填與試探？	5
【貳、教師篇】	7
一、在志願選填之前，如何協助學生分辨學術傾向或職業傾向？	7
二、國中教師如何藉由技職教育(職業類群)等相關資訊，協助學生進行適性輔導？	8
三、針對志願選填試探的結果，教師該根據對學生的觀察提供家長及學生哪些參考建議？	9
四、學生填寫「志願選填試探及輔導系統」的結果可能有哪些類型？針對不同類型的適性輔導措施為何？	9
五、教師針對學生志願選填試探作業輔導重點為何？	11
六、在學生進行志願選填試探的過程中，教師該如何運用更多相關資訊，以協助他們做出適當的決定？	11
七、志願選填系統輸出資訊看不出明確志願意向，如何協助學生進行選擇？	12
八、當學生在系統中所選填的志願與個人興趣、性向、能力和家長意見不一致時，該如何輔導？	13
九、如何運用相關資源，協助身心障礙學生進行志願選填試探及輔導？	14
十、如何對中介教育之高關懷學生或少觀所、矯正學校(機構)學生進行志願選填試探及輔導？	15
十一、如何對選讀技藝教育課程的學生進行志願選填試探及輔導？	16
十二、如何向非學校型態實驗教育學生進行志願選填試探及輔導？	16
十三、倘若學校發現學生有重大議題或困難個案，校內專業輔導人力不足時，要如何針對「志願選填試探及輔導系統」試選填結果進行轉介？	17
十四、因應十二年國民基本教育「108 課綱」推動後，值得國中畢業生升學進路選擇時的重要事項？	17

【參、學生篇】	20
一、在進行志願試選填之前，我該先有哪些準備？	20
二、我如何運用「志願試探選填與輔導系統」幫助自己做出選填志願的決定？	20
三、在兩次的模擬志願選填過程中，我都要填相同的志願嗎？	20
四、如果我喜歡的學校或科別，選填人數大於錄取人數甚多時，我是不是該調整志願序？ ..	21
五、在就學區中，我喜歡的類科只有少數學校有開設，該如何選填？	21
六、我在填寫「志願選填試探及輔導系統」感到徬徨不確定時，該怎麼辦？	21
七、如果我希望選填的志願跟家人的想法不一致時，該怎麼辦？	22
八、在「志願選填試探及輔導系統」的兩次試選填之後，我還可以做哪些努力？	22
九、如果我不是國中應屆畢業生，但也想要參加當年度的免試入學申請，請問我是否可以參 加「志願選填試探及輔導系統」的兩次試選填？	23
【肆、家長篇】	24
一、家長如何協助孩子進行志願選填試探？	24
二、「志願選填試探與輔導系統」能幫助我的孩子進行落點分析嗎？	24
三、本系統志願選填試探的情形和我的孩子在免試入學志願選填的實際結果是否一樣？	24
四、我要如何幫助孩子更清楚自己的抉擇？	25
五、如果孩子志願選填試探的志願跟我的期待不一致時，該怎麼辦？	25
六、在志願選填試探時，發現孩子仍然沒有明確的志願，該怎麼辦？	25
七、如果孩子想念的類科，在學區內沒有相關科系，該怎麼辦？	26
八、我想知道孩子選擇就讀高中職或五專畢業之後，未來其生涯進路為何？	27
【伍、其他】	28
一、教育部在十二年國民基本教育適性輔導的相關政策與作為有那些？	28
二、教育部推動十二年國民基本教育適性輔導所提供的網站或資訊資源為何？	29
三、直轄市及縣(市)政府如何推動適性輔導工作？	30
四、直轄市、縣(市)政府學生輔導諮商中心如何與學校合作，提供適性輔導？	31
五、各國中如何落實生涯發展教育，提升適性輔導成效？	32
六、普通型高中、技術型高中(五專)和綜合型高中有什麼差別呢？	33
七、如何向學生進行就讀「學校型態實驗學校」之志願選填試探及輔導？	34
八、何謂「擴大高中職優先免試入學」與「學習區完全免試入學」？	34
【附錄】	39
附錄一、110 學年度志願選填試探及輔導問卷	39
附錄二、「教育部國民及學前教育署學生生涯輔導網」網站簡介	41
附錄三、彰化縣高中職技職群科免試入學日校之類別、科別、設科學校及學習內容、性向特 質與未來升學進路一覽表	57

【壹、校長篇】

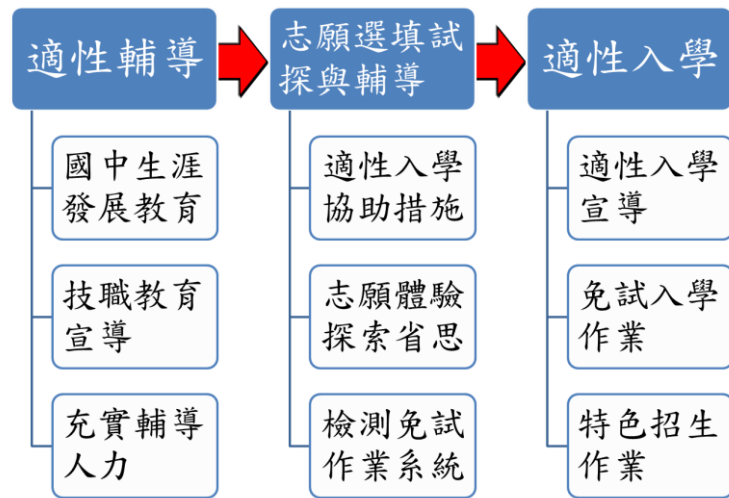
一、校長在學生進行志願選填試探的過程中，所擔任的角色為何？

A：

適性輔導在國中階段著重協助學生探索及認識自我、認識教育與職業環境、培養生涯規劃與決策能力，進行生涯準備與發展，找出最適合的進路。

現行各國中均有設置「生涯發展教育工作執行委員會」，由校長擔任召集人，以督導各校生涯發展教育之推行。因此在學生

進行志願選填試探的過程中，校長應統籌學校相關資源，確認學校內部行政單位分工事項，督責每位教師推動學校生涯發展教育、技職宣導及志願選填試探活動等各項輔導措施，協助學生找出最適合自己生涯發展的未來進路。

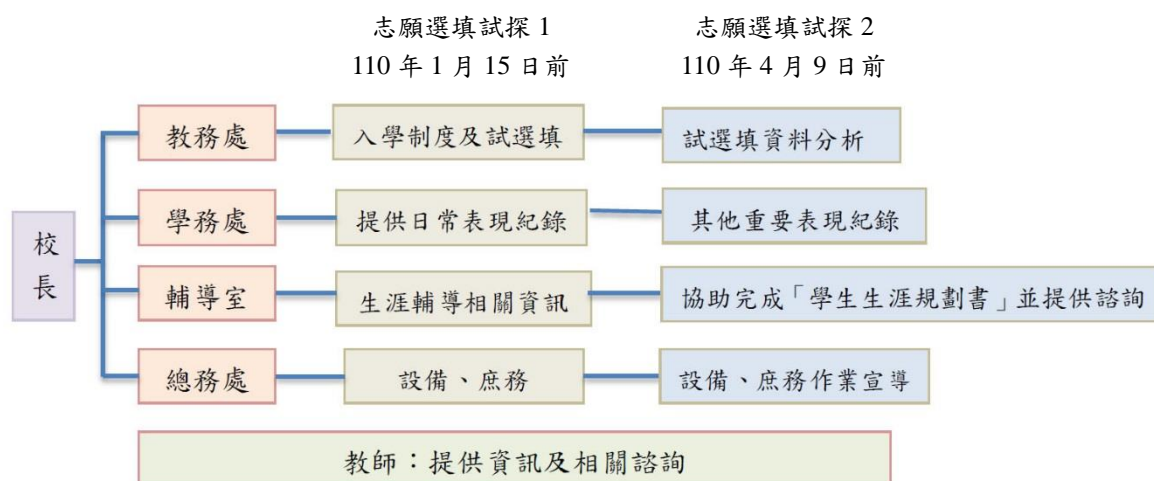


學校志願選填試探與輔導作業合作圖

二、學校協助學生進行志願選填試探作業，各處室職責為何？

A：

學校相關行政單位在學生進行志願選填試探的過程中，應由校長督導各處室本於職責及校內分工，共同合作提供教師與學生相關協助。教務處可提供入學制度與志願選填試探作業宣導及有關經濟弱勢、就近入學、均衡學習、競賽成績、教育會考之標準認定與相關紀錄；學務處可提供有關服務學習、獎勵紀錄、生活教育、體適能之培養與檢測方式；輔導室則可提供生涯輔導、各項心理測驗之解釋、特殊學生之額外升學管道等資訊；總務處應提供相關設備及協助庶務工作。教師可針對學生的個別差異，提供適當的資訊，瞭解學生志願選填試探結果與性向與興趣之發展之關連，並配合學校輔導人員提供生涯決定的必要諮詢。



學生志願選填試探及輔導作業各處室職責

三、志願選填試探與輔導之目的為何？

A：

十二年國民基本教育基於多元進路與適性揚才理念，建立適性輔導服務系統。而學生志願選填試探與輔導的目的在提供生涯活動的探索，從學習中提升學生的生涯能力，透過生涯發展教育與諮商輔導來幫助學生認識自我，使其能從自我、校園與環境資訊中，統整並做合適的進路選擇，成就每一個孩子。

適性輔導服務系統使用目的如下：

- (一)引導學生參照自我性向、興趣及人格發展，進行志願選填試探。
- (二)根據試填結果，對於有輔導需求的學生，規劃因應策略，進行適性輔導。
- (三)提供學生有關各校核定招生類科、名額及其他資訊。
- (四)引導學生熟悉普通型(高中)、技術型(高職)、綜合型(綜合高中)及單科型等四大類高級中等學校及五年制專科學校的異同，瞭解群科學習內涵與未來發展。

(五)落實十二年國教理念，去除排名與落點對志願選擇之干擾。

四、109 學年度九年級應屆畢業生(以下簡稱九年級生)志願選填試探之輔導作為及重點為何？

A：

志願選填試探作業併同規劃有「覺察與探索」、「評估與統整」及「做決定」等輔導歷程。配合國中學生生涯發展紀錄手冊，參酌學生的性向及興趣測驗結果、優勢能力及多元學習表現等，讓學生沒有負擔的與家長和教師討論，選填最適合自己的志願。109 學年度志願選填試探及輔導作為及重點如下：

(一)宣導準備階段：110 年 1 月 15 日前

此階段係由各直轄市政府教育局、縣(市)政府籌辦志願選填試探作業，建置相關軟硬體作業環境，提供試探與輔導之相應內容資料，並強化學校及專業輔導人員之相關知能，為志願選填試探及輔導作業奠定良好基礎。

(二)選填試探及輔導階段：110 年 1 月到 110 年 6 月

1. 探索體驗階段(第 1 次志願選填試探)：110 年 1 月至 110 年 3 月

此階段已輸入九年級生在校前四學期成績，輔導重點在由教務處指導學生熟悉選填系統，於系統資料輸出後，請導師及輔導人員繼續輔導學生完成生涯檔案、國中學生生涯發展紀錄手冊等，進行第一次志願選填試探作業後之輔導。

2. 統整省思階段(第 2 次志願選填試探)：110 年 4 月至 110 年 6 月

此階段可輸入九年級生在校五學期超額比序項目積分，在進行第二次系統資料輸出後之輔導重點係依據學生性向、興趣及優勢能力，檢視學生志願選填是否定向或收斂，協助學生完成「國中學生生涯發展紀錄手冊」中生涯發展規劃書，並省思自己的志願序學校或科別是否適才適性，以達成適性輔導目標。

五、各縣市政府及學校端辦理「學生志願選填試探後輔導作為」的單一窗口分別為何？此窗口如何連結並落實三級輔導工作，以協助學生適性發展？

A：

各縣市政府辦理「學生志願選填試探後輔導作為」業務，應成立專責的單一窗口。單一窗口宜由教育局(處)承辦適性輔導業務的科長擔任之，以利於督導學校及作為各方聯繫之用。此窗口需負責督導各縣市政府所屬學校和輔導中心，將「學生志願選填試探後輔導作為」分為三級輔導工作實施：初級輔導由學校導師先行協助宣導；如需輔導諮商專業介入，由學校輔導教師進行二級輔導；如需教育局處及相關局處協助，則轉介至學生輔導諮商中心進行三級輔導。

在學校端，則由各校「生涯發展教育工作執行委員會」執行秘書(輔導主任)為辦理「學生志願選填試探後輔導作為」的單一窗口，並能與負責十二年國教及志願選填工作的教務處

密切合作，推動志願選填試探後的輔導作為，在必要時能連結三級輔導的資源，提供學生、教師與家長相關的協助。

一般而言，大部分學生在充分宣導之後，可以按部就班完成選填試探作業，導師宜多觀察、瞭解學生選填情形，分析選填結果之優劣與適配，若學生在過程中無法做出決定，先鼓勵其向教師與家長諮詢，若產生選填情形紊亂、職群類科差異過大，則可以依照個人情況，尋求輔導教師協助，進行諮詢、個別輔導或團體輔導；若在選填的過程中，產生較大的個人或親子衝突，導致影響就學情形，則由學校輔導室轉介至學生輔導諮商中心進行生涯諮商或親師諮詢。

六、「志願選填試探及輔導系統」除了協助學生自我探索外，是否還有其他功能？

A：

「志願選填試探及輔導系統」除提供導師及輔導教師做為輔導學生參考生涯檔案與國中學生生涯發展紀錄手冊進行志願選填的工具外，還有以下功能：

(一)提供學生熟悉免試入學系統志願選填功能操作機會

由國中端輸入學生基本資料及超額比序項目積分，提供學生熟悉免試入學系統志願選填功能操作機會。

(二)提供就學區免試入學招生名額資訊

由「各入學管道招生名額管理系統」轉出各就學區免試入學招生名額，提供高中職及五專各校系招生資訊。

(三)連結高中職與五專群科的學校和課程資訊

學生可透過高中職及五專學校網站的連結，查詢高中職及五專的群科和課程介紹，並能了解學校特色、位置和交通等資訊。

(四)提供各就學區進行學生志願選填結果分析

國中端學校、各直轄市及縣(市)政府可針對試選填結果進行整體選填結果進行分析，該分析結果應可了解學校或該縣市學生的志願分布狀況，學校端的結果分析可提供教師為了解學生志願選填傾向以訂定輔導策略之參考；而縣(市)政府端亦可依據試選填結果之分析，依據各區不同之高中職學校特色及分布區域，擬定該就學區之適性輔導策略，避免免試入學選填志願正式上路時所可能發生之各項問題或困擾。

七、如果學生不是國中應屆畢業生，但也想要參加當年度的免試入學申請，學校可以如何提供協助？

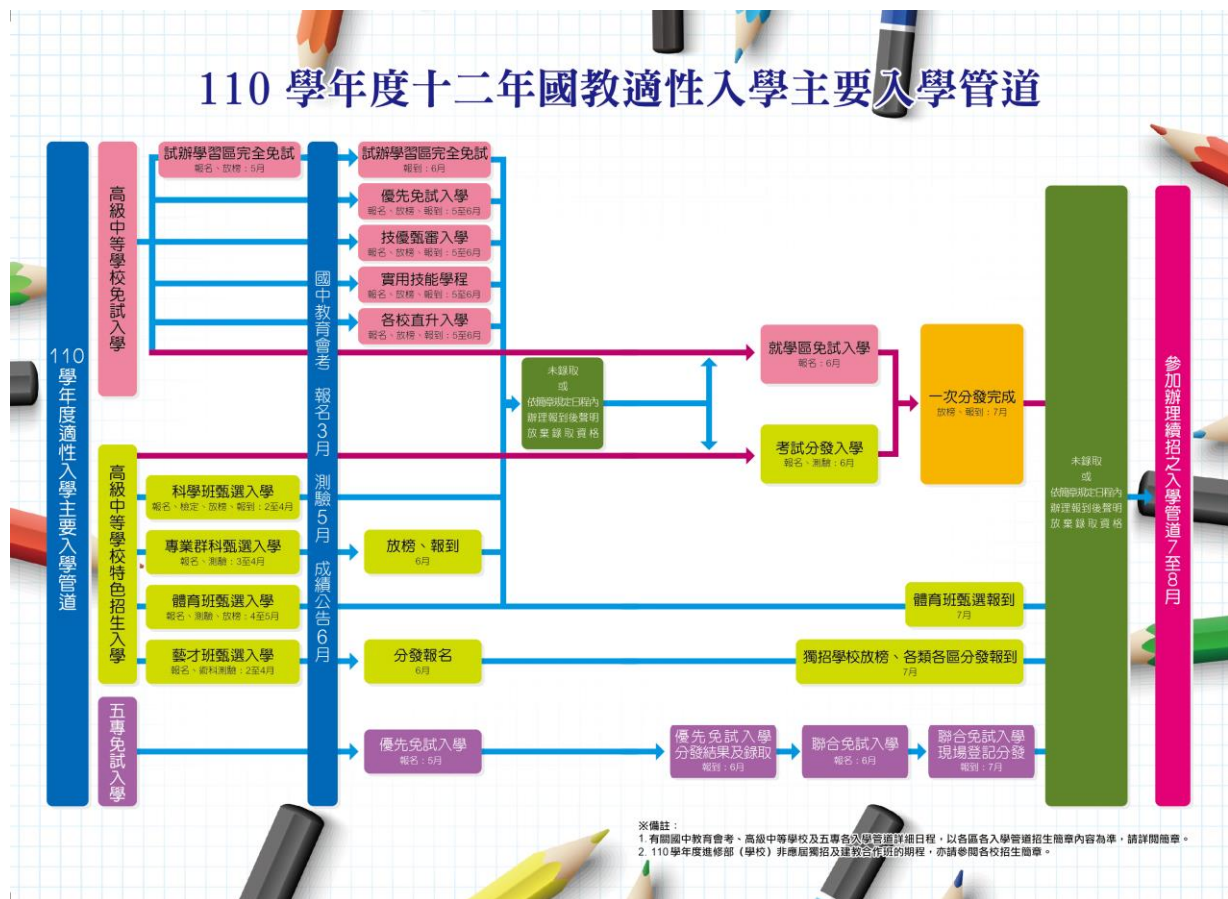
A：

本系統主要目的在協助應屆畢業九年級的同學進行志願試探與輔導，目前系統尚無法針

對非應屆畢業生提供服務。如果非應屆畢業同學想要參加免試入學申請，卻對個人的興趣、性向及能力或未來就讀的類科不了解，建議原畢業國中導師或輔導老師應本教育愛提供相關諮詢，亦可參閱國中畢業生適性入學宣導網站(<http://adapt.k12ea.gov.tw/>)所提供之資料，讓自己對未來想就讀的學校或類科能多一些了解。

八、110 學年度十二年國教適性入學主要入學管道有哪些？

A：



適性入學相關資訊可詳見 110 年國中畢業生適性入學宣導網站(<http://adapt.k12ea.gov.tw/>)各入學管道詳細日程，以各入學管道招生簡章內容為主，請務必詳閱簡章。

九、如何在既有課程中結合生涯發展教育之推動，以有效協助學生志願選填與試探？

A：

現有國中之生涯發展教育實施，採融入式教學，並未單獨設科。然綜合領域自九年一貫課程之分段能力指標「1-4-1 探索自我發展的過程，並分享個人的經驗與感受」、「1-4-2 展現自己的興趣與專長，並探索自己可能的發展方向」、「2-4-1 妥善計劃與執行個人生活中重要事務」等，至十二年國民基本教育課程綱要總綱之主題軸「自我與生涯發展」，主題項目中

「自我探索與成長」、「生涯規劃與發展」，均可見綜合活動領域與生涯發展教育推動成功與否的密切關聯性。此外，生涯規劃教育亦是十二年國民基本教育課程綱要中，十九項重要議題之一，國中端亦可規劃相關生涯發展教育課程之校訂課程，以有效協助學生生涯試探與志願選填。

教學研究會除依課程綱要、選定教科書版本並規劃學年課程計畫外，尚應輔以課程實施後之課程評鑑，以檢討改進生涯發展教育在綜合領域的推動成效。

七年級課程設計以認識自我、瞭解特質與多元能力樣貌，並指導學生繪製生涯圖像、建立生涯檔案為主；八年級課程設計則以職涯認識並結合新時代潮流，讓學生了解現有職業內容及與人格特質、專長之關聯性外，亦導引學生探究新興職業誕生的緣由及對自己的影響。相關生涯發展教育的教學法包括角色扮演、繪本與影片的欣賞與討論、探索活動等，透過各種教學活動的試探或體驗，引導學生覺察學生自己的興趣與專長，並能充分發揮，探究符合學生未來可能發展的方向，以訂定個人的升學或職業選擇的生涯計畫，同時提出實現生涯計畫的具體作法或策略，並能說明其生涯決定的理由。

在認識自己的特質與興趣、未來的職業世界後，進入九年級則為志願選填與試探階段，課程設計除引導學生認識生涯價值、工作價值外，依升學志願選填進程，可分下列三階段規劃：

- (一) 初期試探：高中職校與升學進路、免試入學超額比序的認識介紹。
- (二) 中期深化：了解學生選填志願學校或科系之動機，結合生涯檔案進行生涯輔導，帶領學生了解所選校系之差別。協助學生檢視自己的志願學校或科系是否適才適性，並進行相關輔導作為。
- (三) 後期定向：培養學生做決定的能力，協助尚未定向學生運用生涯檔案紀錄本，整體考量，選擇適才適性的志願。

【貳、教師篇】

一、在志願選填之前，如何協助學生分辨學術傾向或職業傾向？

A：

一般而言，國中學生在進行未來生涯進路選擇前，學校會安排許多適性輔導措施，如探索體驗活動、測驗、生涯議題課程、生涯個別輔導等幫助學生了解自我特質(能力、興趣、性向、人格特質、價值觀等)，探索下一階段校園生活與未來一些職業資訊，以便在志願選填時能有較明確的生涯方向。尤其在生涯課程的試探過程中，學生對於未來生涯進路，會考量個人自我特質與環境因素(距離、經濟狀況、學校狀況、家人期許等)，以及普通型高中或技術型高中、專科學校的不同學習內涵與宗旨來決定就讀的學校類型。

教師在學生選填志願前，可以向學生說明不同類型高中以及專科學校主要的學習內涵與宗旨，在高級中等教育法第5條將高級中等學校分為下列類型：

- (一) 普通型高級中等學校：提供基本學科為主課程，強化學生通識能力之學校。
- (二) 技術型高級中等學校：提供專業及實習學科為主課程，包括實用技能及建教合作，強化學生專門技術及職業能力之學校。
- (三) 綜合型高級中等學校：提供包括基本學科、專業及實習學科課程，以輔導學生選修適性課程之學校。
- (四) 單科型高級中等學校：採取特定學科領域為核心課程，提供學習性向明顯之學生，繼續發展潛能之學校。

專科學校法第一條：專科學校以教授並提升應用科學及技術，培育就業能力，養成實用專業人才為宗旨。

從學校類型可以發現普通型高中以基本學科的學習為主，建立通識之能力，以便進入下一階段的分流，選擇適合的學系，學習更專業的知識與技能；另一方面技術型高中與專科學校，則以專業與實習學科為主，培養專門技術及職業能力，以便就業或在進入科技大學，學習更專業的知能與技術。

為了能區辨學生生涯決定就讀的高中類型，對於最後決定想要就讀普通型高中，以「學術傾向」來顯現其適性輔導結果，鼓勵繼續基本學科學習，具有通識能力，並持續試探個人特質蒐集環境資訊，延後分流；對於最後決定想要就讀技術型高中、專科學校，以「職業傾向」來顯現其適性輔導結果，鼓勵學習專業技能，重視做中學，學得一技之長，提早分流，畢業後就能就業，或繼續就讀技專院校學習更專業知識與技能，持續試探培養專長。

學生若處於生涯未定向，可以鼓勵先填綜合高中，透過高一統整試探活動安排，再決定高二選擇比較偏向「學術傾向」的學術學程(升大學院校為主)或選擇比較偏向「職業傾向」的專門學程(升四技二專為主)，達到適性發展的目的。

二、國中教師如何藉由技職教育(職業類群)等相關資訊，協助學生進行適性輔導？

A：

普通型高中是以基本學科學習，養成通識能力，技術型高中及五專(技職教育)是強化學生專門技術及職業能力，培育就業能力，養成實用專業人才為宗旨，技職教育包含五專、技術型高中(高職)，課程設計共分 6 類 15 群(群科歸屬表，109 學年度適用)，如下：

1. 工業類：機械群、動力機械群、電機與電子群、化工群、土木與建築群。
2. 商業類：商業與管理群、外語群。
3. 農業類：農業群、食品群。
4. 家事類：家政群、餐旅群。
5. 海事水產類：海事群、水產群。
6. 藝術與設計類：設計群、藝術群。

導師及學校輔導人員可以協助同學在各群科中，找出適配的個人能力、興趣、性向、人格特質、價值觀等特質與決定考量的因素選擇適合的科別就讀，並提醒學生從相關網站資源，找出個人特質與各類群的適配情形，並蒐集適性入學等升學管道資訊，進行輔導：

- (一) 教育部建置國中畢業生適性入學宣導網站並提供「適性入學宣導手冊」，內容提供免試入學、特色招生全國一致性規範及各就學區招生資訊。
- (二) 國中畢業生選擇技職教育後，以學習專業學科為主，學生依據自身興趣及性向選擇就讀科別，並接受基礎且完整的教學與訓練，以學科能力與實作能力並列為主要教學內容，並以實習課程加強學生的操作能力。
- (三) 有關各就學區內高級中等學校及五專之學校分佈及設科資訊請至「全國高級中等學校及五專資訊定位查詢系統」查閱，亦可至「國中畢業生適性入學宣導網站」(網址 <http://adapt.k12ea.gov.tw/>)內學校資訊定位查詢處查閱。
- (四) 關於技職教育類群、科別、設科學校及未來升學進路，請參考「國中畢業生適性入學宣導網站」之「適性輔導-技職教育宣導影片、技訊網」，以及「適性入學-高級中等學校及五專介紹」查詢參閱相關資訊。(網址 <http://adapt.k12ea.gov.tw/>)

三、針對志願選填試探的結果，教師該根據對學生的觀察提供家長及學生哪些參考建議？

A：

志願選填試探的結果，可協助學生進一步檢視自己的志願與興趣、性向、能力表現等方面是否一致。此外，各校應以教育部及各縣市主管機關所提供之國中學生志願選填試探與輔導系統輔導策略為基礎，依據學校學生及家長屬性研擬出一套適合該校之宣導資料，並利用各類親職活動進行宣導。

教師可從生涯金三角的各種面相提供家長及學生個別化建議：



四、學生填寫「志願選填試探及輔導系統」的結果可能有哪些類型？針對不同類型的適性輔導措施為何？

A：

學生填寫「志願選填試探及輔導系統」的結果可能會出現的類型及適性輔導措施如下：

(一) 志願定向

學生對於未來就讀普通型高級中等學校(高中)、技術型高級中等學校(高職)或五專已有

充分決定，其志願結果顯示選擇學校類型相當一致，例如：全部選填普通型高級中等學校(高中)或綜合型高級中等學校(綜合高中)。選擇技術型高級中等學校(高職)或五專，也對未來就讀類群或科系有相當了解，其志願結果顯示多數能集中在 2-3 種職業群科，例如：志願結果完全以餐飲或觀光科為主；或雖以餐飲或觀光科為主，但部分穿插商經科或外語類科。類此情況均顯示學生對於個人生涯發展方向已能初步定向，在輔導措施上毋須再給予太多分析及建議，僅需對學生的決定給予支持即可。

(二)志願未定向

倘若學生的志願結果有非常分歧的情況，類此情況顯示學生對於個人生涯決定尚處於未定向中，例如：第 1 志願為普通型高級中等學校(高中)、第 2-4 志願為技術型高級中等學校(高職)機電類科、第 5-7 志願卻為技術型高級中等學校(高職)農業類科、第 8-9 志願又回到普通型高級中等學校(高中)等極度分歧的情況，但又沒有個人生涯決定的邏輯可做為支持的基礎。在這樣的狀況下建議導師及輔導人員應給予個別的晤談或諮商，透過各項生涯規劃測驗或工具(例如：生涯抉擇平衡單)，協助學生更進一步了解自己的興趣、性向、能力所適合的發展方向，進而在下一次的志願選填試探系統填寫時，其志願結果能呈現逐步收斂的情況。

(三)能力與選填志願有明顯落差

選填志願顯示學生對於未來期望就讀的學校與科系，大部分的學生也均能在瞭解個人能力與興趣之下順利完成志願選填。因此對於少數因能力與志願序有明顯落差而無法完成選填的學生，應先了解是學生自我期許、同儕影響，亦或來自家長期望因素。除提供因素分析並進而協助學生瞭解個人興趣、能力和學習的相互影響，更可分析群科概念與未來升學就業的關係，以做為與家長及學生溝通時輔導方向的參考。

(四)選填志願過少

倘若學生填寫的志願過少，很容易因為沒有注意比序原則，如「每幾個志願序為同分」，而無法填上適合的學校或科系。教師在協助學生進行志願選時，應鼓勵學生多審視自己的志願序，先從有把握的志願開始填起，以務實的觀點選填。因為不同的會考區超額比序的規定有所差異，如採「同校/同群得同分」。教師可以輔導學生從同學校或同職群的條列出適合的科系，配合試選填結果重新排列組合，並可運用「同中有異」(同一類及職群大部分學習相似，專業科別有異，如電機與電子)及「異中有同」(不同類及職群，有相似的領域發展，如建築與室內設計)等概念，充分擴充可選填志願的範疇，在未來的學習發展，因為科系間有共通之處，也拓展條條大路通羅馬的可能。

五、教師針對學生志願選填試探作業輔導重點為何？

A：

國中學生志願選填試探作業政策理念係為深化國中適性輔導作為，提供學生對於高級中等學校免試入學作業探索體驗活動，藉由後續相關輔導作為，以協助適性入學作業順遂推動。因此教師應落實學校所訂生涯發展教育中一系列有關生涯發展的學習活動，來幫助學生從多元角度認識自己，也應配合教育部技職教育宣導，加強國中師生家長對技職教育之瞭解，給予學生一張清晰的「藍圖」和「生涯路徑」，替未來作出最好的選擇。

為提升志願選填試探作業後輔導成效，在學生完成志願選填試探後，教師應協助學生檢視其志願選填結果，是否和其性向、興趣與能力相符，與平日生涯試探結果是否相近，並詢問學生是否充分了解所選志願校科未來學習內容與進路發展，給予學生適切建議或輔導措施。配合年度適性入學作業目標，本年度志願選填試探後之重點輔導措施建議如下：

（一）增強學生對於技職教育與高級中等學校特色課程的了解

依據往年志願選填試探問卷調查結果分析，國中學生對於技職教育與學區內各高級中等學校特色課程內容較為陌生，不利其做出適切之生涯決定，所以教師應強化對技職教育與學區內各高級中等學校、五專學校特色課程之宣導與認識，以增進輔導知能。

（二）應主動關心低學習成就學生的志願選填狀況

據國家教育研究院相關問卷調查顯示，學習低成就學生較不會主動與教師討論志願選填內容，國中教師適性輔導主要以學生學習成就與興趣為主，但多數老師較關心高學習成就之同學，顯示學習低成就的孩子在學習照顧上較低，所以建議教師應主動關心學習弱勢的孩子，落實教育公平正義。

（三）蒐集學校特色與校園資訊，協助學生適性選擇，期待達成就近入學等政策目標

十二年國民基本教育的推動重點，最重要在滿足國中畢業生適性選擇、就近入學高級中等學校的需求，因此建議學校及教師鼓勵學生除了考量個人能力、興趣、性向人格特質外，應該多多認識離家附近不遠學校的各項資訊，如校園環境、師資、設備、獎學金、學生表現、產學合作情形、離家距離遠近，並參考提供學區內各高級中等學校及五專校科分布及各校經營特色等資訊，協助學生達成適性選擇，以落實十二年國教中讓學生能就近入學的政策目標。

六、在學生進行志願選填試探的過程中，教師該如何運用更多相關資訊，以協助他們做出適當的決定？

A：

教師可幫助學生理解十二年國民基本教育課程綱要總綱實施後高級中等學校階段之課程架構變化、學習歷程檔案建置方式，以及大學考招連動方案內容，藉由這些連動以思考未來選擇與時間規劃應用、多元學習表現參與等可能性，而透過如課程計畫平臺、大學招生委

員會聯合會、大考中心選才電子報、技專校院招生策略委員會、技專校院招生委員會聯合會、技專校院入學測驗中心等網頁認識高中課程與學習，提供國中學生開闊正確的未來生涯知識與視野。

教師還可針對學生的個別差異提供個別化輔導與適性多元入學的相關資源，協助學生透過個人特質認識自己的性向興趣與環境探索資訊，進一步和志願選填試探結果產生連結，必要時尚可配合學校輔導人員提供生涯決定的必要諮詢。

除了校內輔導人力資源教師也可以帶領學生與家長進入各縣市教育局(處)十二年國民基本教育網站，瞭解各縣市在免試入學、優先免試入學與特色招生的相關規定與重要訊息。這些網站中有許多豐富的宣導資料、影片，方便下載參考運用。另各縣市政府或學生輔導諮商中心也都有設置相關的諮詢專線，可隨時提供服務。

綜上教師不但可主動連繫學校各處室，以及利用縣市政府自行規劃的線上資源或於教育部各類相關網站進入連結，都可以找到您要的資料。

參考下列資源：

- (一) 教育部國民及學前教育署學生生涯輔導網 <https://career.cloud.ncnu.edu.tw/>
- (二) 教育部 108 課綱資訊網十二年國民基本教育 <http://12basic.edu.tw/>
- (三) 國中畢業生適性入學宣導網站 <http://adapt.k12ea.gov.tw/>
- (四) 全國高級中等學校及五專資訊網 <http://highschool.yjvs.chc.edu.tw/search/index.php>
- (五) 全國高級中等學校課程計畫平臺 <http://course.tchcvs.tc.edu.tw/>
- (六) 大學招生委員會聯合會 <http://www.jbcrc.edu.tw/>
- (七) 大學入學考試中心選才電子報 <https://www.ceec.edu.tw/>
- (八) 技專校院招生策略委員會 <https://www.techadmi.edu.tw/>
- (九) 技專校院招生委員會聯合會 <https://www.jctv.ntut.edu.tw/>
- (十) 技訊網 <https://techexpo.moe.edu.tw/search/>
- (十一) 財團法人技專校院入學測驗中心基金會 <https://www.tcte.edu.tw/>
- (十二) 大學選才與高中育才輔助系統 ColleGo <https://collego.ceec.edu.tw/>

七、志願選填系統輸出資訊看不出明確志願意向，如何協助學生進行選擇？

A：

國中生涯未定向是合理的情形，透過志願選填系統中適性輔導問卷題目，可以快速篩選出志願不確定且需要進一步適性輔導的學生。教師可以運用「生涯檔案」、「國中學生生涯發展紀錄手冊」為藍本，再次協助學生檢視過去多元生活經驗，找出具有生涯重要事件或重要他人來確認個人特質與環境探索的資訊，進行適性輔導。適性輔導工作是十二年國教之關鍵，因此導師與輔導教師須先充分了解生涯檔案、紀錄手冊以及志願系統適性輔導問題的運用，將有助於生涯未定向學生之輔導，建議如下：

- (一) 透過志願系統適性輔導問題，篩選需要進一步適性輔導對象

志願選填之生涯決定已經看出許多不確定或不一致現象時，為了提高老師適性輔導效率，可以透過志願系統適性輔導問題，了解學生選填志願時的優先考量因素，確認是否要進一步進行個別生涯輔導。

(二)善用「國中學生生涯發展紀錄手冊」和「生涯檔案」

國中學生生涯發展紀錄手冊於九年級下學期三月前完成生涯統整面面觀，六月前完成其生涯發展規劃書，學校對學生之進路選擇應提出適當建議。因此，輔導教師及相關教師可參考「國中學生生涯發展紀錄手冊」和「生涯檔案」的紀錄，與學生討論志願意向。

(三)善用生涯規劃測驗或工具

透過各項生涯規劃測驗(例如：多元智能量表、情境式職涯興趣測驗、國中生涯興趣量表、適性化職涯性向測驗)或工具(例如：生涯抉擇平衡單、群科ID卡、職群適配卡)，協助學生更進一步了解自己的興趣、性向、能力所適合的發展方向。

(四)延緩分化選擇

經過進一步的個別生涯輔導後，學生仍無法從過去自己的生活經驗中找出生涯重要事件或重要他人，對於自己的生涯定向仍表示不明確時，可以建議考慮選擇就讀綜合型高中或普通型高中，繼續進行後續生涯試探延緩分化，達成適性發展的目標。

八、當學生在系統中所選填的志願與個人興趣、性向、能力和家長意見不一致時，該如何輔導？

A：

十二年國民基本教育的五大理念之一即特別強調「多元進路」—發展學生的多元智能、性向及興趣，進而找到適合自己的進路，以便繼續升學或順利就業。亦即破除傳統上僅重視智育發展卻忽略個人特質的自我探索的窠臼。所以，學生呈現不一致情形時，正是輔導的關鍵時機，可以運用班會討論、小團體輔導或個別輔導諮詢等方式，提供適切的協助。

整體來說，學生在參與系統志願選填時，可能有下列幾種不一致的情形，特將其輔導措施概要說明如下：

(一)和興趣、性向測驗結果不一致

- 1.瞭解學生對測驗結果的解釋是否瞭解。
- 2.檢視興趣、性向測驗與個人生涯活動經驗進行分析比對，確認測驗可靠性。
- 3.重新探討興趣、性向與個人日常生活的具體事蹟，說出一致或不一致的理由。
- 4.依前項結果視需要再提供其他相關個別興趣、性向測驗或生涯諮詢。

(二)和能力或平常成績表現不一致

- 1.透過個人日常生活的具體事蹟，確認學生具備那些能力與學業成績表現。
- 2.探討學生所填志願和能力、學業成績表現不一致的理由。
- 3.將學生的成績表現和志願學校科別及所需的能力相比對，針對弱勢科目分析瞭解其因

難原因，溝通並找出補強方法。

4.依前項結果建議尋求輔導老師進行個別生涯諮詢。

(三)和家長意見不一致

1.探討學生所填志願和家長意見不一致的理由，提供專業諮詢。

2.扮演家長與學生之間的溝通橋樑，提供親子對話的平臺，增加對彼此需求的理解。

3.妥善運用國中學生生涯發展紀錄手冊與生涯檔案等資訊，協助家長瞭解學生選填的理由，並讓學生瞭解師長建議的原因。

4.在輔導及溝通的過程中，可運用相關生涯資訊，協助家長或學生破除校系排名的迷思，重新思考生涯抉擇的意義與價值。

5.增加家長對於各職群類科的相關資訊，並提供成功案例或學習典範，讓家長能夠瞭解「條條道路通羅馬」可能性。

九、如何運用相關資源，協助身心障礙學生進行志願選填試探及輔導？

A：

依據《特殊教育法》第24條規定，學校應提供特殊教育學生有關評量、教學及行政支援服務。考量學生不同的障礙類別，應由特殊教育教師主責提供志願選填試探與諮詢輔導，輔導教師為輔擔任協同角色，並參考下列資訊提供諮詢建議：

(一)個別化教育計畫(以下簡稱 IEP)：IEP 係結合老師、家長、行政及相關專業人員對特殊教育學生所做的個別化教育計畫，因已考量特殊學生身心及學習需求，因此在提供志願選填試探與諮詢輔導前需參酌 IEP，以落實學生需求及轉銜服務。

(二)特殊教育相關法令規定：除考量學生身心發展、個人特質及就學環境、大眾交通工具等因素，更要熟稔各項特殊教育相關法規，以保障學生受教及就學權益。

(三)特殊專業團隊的服務需求：部分身心障礙學生除學科需求之外，尚有特殊專業團隊的服務需求，如：專業治療師、社工師、心理師及巡迴輔導教師等服務，因此輔導學生做志願選填學校選擇時亦須併入考量。

(四)身心障礙學生升學管道適性輔導安置：因應教育部推動十二年國民基本教育政策之推動，教育部特規劃「高中職身心障礙學生就學輔導發展方案」，期強化國中畢業之身心障礙學生升學高中職機會，並以彈性多元安置方式，期達到免試升學及入學普及化；提供就近入學之機會，落實就學與生活在地化。以 109 學年度身心障礙學生的升學管道為例：

1. 109 學年度身心障礙學生的升學管道主要有三種：

(1)優先免試入學與免試入學。

(2)特色招生。

(3)適性輔導安置（含餘額安置）。

- 2.參加適性輔導安置之身心障礙學生得再參加其他升學管道，但僅能選擇一項錄取結果報到。
- 3.未曾參加適性輔導安置（含十二年就學安置）之身心障礙學生，且優先免試入學與免試入學、特色招生等其他升學管道皆未獲錄取並符合簡章報名資格者，得循適性輔導安置管道中「安置高級中等學校」或「安置特殊教育學校」簡章，依規定報名餘額安置。

十、如何對多元教育輔導措施之高關懷學生、矯正學校(機構或獨立式中途學校)學生進行志願選填試探及輔導？

A：

多元教育輔導措施是為中輟之虞或特殊需要學生回歸正規學校教育前的過渡性教育措施，也是目前國內中輟防制與復學的主要教育措施。藉由提供學生多元課程以達預防中輟或再輟的教育目標。目前各縣市政府設置的多元教育輔導措施包含下列三類：慈輝班、資源式中途班、合作式中途班。本類學生為高關懷個案，在原校仍有輔導教師進行個案管理，並定期至上述合作機構或學校進行輔導關懷，在進行志願選填試探及輔導時，宜考量對學生最有利的方式來進行。各直轄市、縣(市)政府並應督導相關學校對此類的學生強化志願選填試探與輔導作業。

- (一) 資源式中途班：此類型學生在課程安排上為部分抽離，且學籍及部分課程會視狀況回到原來的班級，所以，在進行志願選填試探及輔導時，應由該生原學校的輔導教師或專業輔導人員協助辦理。並由輔導室評估與原班學生一起同步進行或個案處理。
- (二) 合作式中途班：此類型學生在課程安排上為完全抽離，成績計算及平時表現皆以在該班或該校時為主，由於多屬學校外的組織協助辦理，且學生的學籍都在原來的學校，所以，在進行志願選填試探及輔導時，應由該生原學校的輔導教師或專業輔導人員協助該班或該校的輔導人員辦理。
- (三) 慈輝班：此類型學生在課程安排上為完全抽離，成績計算及平時表現皆以在該班時為主，所以，在進行志願選填試探及輔導時，應由該慈輝班的輔導教師或專業輔導人員協助辦理。

矯正學校(機構或獨立式中途學校)：主要針對法院裁定施予矯正教育或安置輔導的學生，提供住宿與輔導教育等服務，兼具輔導與矯正特性。由於矯正體系之特殊性，接受矯正教育的學生無法使用本系統，現由校方的輔導教師或輔導人員，於學生的生涯輔導課程中，說明相關志願選填試探網路輔導資源提供學生必要的資訊，必要時，校方與所在之縣(市)學生輔導諮商中心取得聯繫，共同討論適合的輔導介入方式。若學生具備特教學生身分，可以依照上題所述運用相關資源，協助身心障礙學生進行志願選填試探及輔導。

十一、如何對選讀技藝教育課程的學生進行志願選填試探及輔導？

A：

國中學生處於生涯發展成長期及探索期，應對自己的能力、興趣及外界工作世界進行探索與了解，俾利於完成國中教育後升學方向之進路抉擇。技藝教育課程是對技職教育有興趣或是有潛力的學生進行職業探索課程，在未來在升學進路上，高級中等學校或五專學校也有產業特殊需求類科、就業導向專班、高中職建教合作班、實用技能學程班及產學攜手合作計畫專班等以務實技能學習為主的學制來銜接，除了可讓有技職傾向的學生充分展現潛能之外，同時也能落實學用合一的教育目標，培養學生成為國家經濟發展所需的人才。

對於選讀技藝教育課程的學生，除了關懷與協助其實用技能學程的輔導分發志願選填之外，在進行技職教育的志願選填試探及輔導時，應引應引導學生探討考量以下因素：

- (一)志願選填試探與選讀技藝教育課程一致時，顯示學生選讀的技藝教育課程已是落在職群大範圍或已聚焦於該學程類科。
- (二)志願選填試探結果與選讀技藝教育課程不一致時，需要進一步和學生討論不一致的原因，協助生涯進路抉擇。
- (三)引導學生考量家庭與經濟因素、交通便利性、學校地理環境。
- (四)引導學生檢視試填後之輸出志願是否符合學生能力、性向、興趣、平日表現及選讀技藝教育課程類科之學習結果表現。

另外可補充：選讀技藝教育課程的學生其升學管道有

- ①實用技能班:於每年5月左右進行報名作業，於6月初放榜，錄取實用技能班的學生獨立成班上課。主攻技藝能力證照的取得。
- ②技優甄審管道:利用技藝課程中之成績（PR70以上有資格報名）由於名額少。通常在技藝競賽中獲得名次者較易上榜。錄取的學生與一般免試入學管道的學生一同上課（非另開設專班上課）。

十二、如何向非學校型態實驗教育學生進行志願選填試探及輔導？

A：

依「高級中等以下教育階段辦理非學校型態實驗教育實施條例」(以下簡稱本條例)參與國民中學教育階段非學校型態實驗教育學生(以下簡稱實驗教育學生)，應依下列方式進行志願選填試探及輔導：

- (一)實驗教育學生設籍學校，應配合相關作業時程，並視實驗教育學生學習狀況，決定學生到校或由師長前往家中進行志願選填試探；其後針對選填結果，予以適性輔導。必要時，可由設籍學校實施心理測驗（人格、性向、興趣測驗），以協助實驗教育學生生涯探索。
- (二)有關實驗教育學生超額比序項目採計方式，請依照各就學區「十二年國民基本教育免試

入學超額比序採計原則」辦理。

(三)實驗教育學生，如欲於高級中等教育階段繼續辦理非學校型態實驗教育，應填具申請書，並檢附實驗教育計畫，至遲於每年4月30日或10月31日前，由學生之法定代理人向戶籍所在地直轄市、縣（市）主管機關提出。但學生已成年者，由其本人提出。

(四)依本條例規定，參與實驗教育之學生，擬同時取得高級中等學校學籍者，應依高級中等學校多元入學招生辦法之規定入學，並由其法定代理人就課程與教學之實施、成績之評量、校內活動之參與、學雜費之收取及其他有關實驗教育之事項，與該學校擬訂合作計畫，經學校報主管機關許可後進行合作。但學生已成年者，該合作計畫由其本人與學校擬定。

十三、倘若學校發現學生有重大議題或困難個案，校內專業輔導人力不足時，要如何針對「志願選填試探及輔導系統」試選填結果進行轉介？

A：

依照《學生輔導法》規定，學校校長、教師及專業輔導人員，均負學生輔導之責任；在《國民教育法》及《教育部國民及學前教育署補助置國中小輔導教師實施要點》亦規定，學校專業輔導人力包含輔導行政人員、專兼任輔導教師、專任專業輔導人員或義務輔導人員等。

除每位教師皆應負起輔導或管教學生、導引其適性發展之義務外，倘學校專業輔導人力不足時，校長應統籌學校相關資源，採分工合作方式，督責每位教師推動學校生涯發展教育、技職宣導及志願選填試探活動等各項適性輔導措施，調配適當輔導人力。

學校也可申請學生輔導諮商中心諮詢或宣講等服務，強化導師、綜合領域教師及其他教師對於學生填寫「志願選填試探及輔導系統」之輔導知能。

若發現有重大議題或困難個案，可正式轉介學生輔導諮商中心，經由專業開案評估決定是否須提供適性輔導諮商、個別心理測驗或家長諮詢等服務。

十四、因應十二年國民基本教育「108課綱」推動後，值得國中畢業生升學進路選擇時的重要事項？

A：

「108課綱」內涵是以「成就每一個孩子—適性揚才、終身學習」為願景，鼓勵學校建立辦學特色，並以核心素養為導向，推動課程、教學與評量，透過專題、體驗、探究、實作、表現、活用為核心，強調歷程、多元及真實，建構主題性、探究性、實作性、社團及技藝試探等課程，讓孩子有更多適性探索的空間。據此，「108課綱」的推動，對於國中畢業生升學進路選擇，有以下值得關注的重要事項：

一、平時培養閱讀習慣，提升理解思考能力，以因應國中教育會考素養評量題型

為呼應以核心素養推動課程、教學與評量，近年來國中教育會考整體命題趨勢，各

科都呈現三大趨勢：更多跨科目題型、逐漸把生活情境入題、題幹愈來愈長。考生須著重不同學科觀念的整合及應用、累積生活經驗及知識、培養閱讀長文習慣等，即要從過去重視「知識精熟程度」到評量學生「具有問題解決能力」，其中身為師長的我們，如何於課程及課堂中，培養學生從「閱讀、理解、思考」發展到「問題解決」，至關重要。

二、掌握各高級中等學校的校訂課程特色，初步了解大專校院科系，以更有效、有意義的志願選填與抉擇

「108 課綱」課程類型區分為二大類：「部定課程」與「校訂課程」，每一所高級中等學校依據學校願景和特色，發展校訂必修及選修課程，其中校訂必修是跨領域的課程，以專題、實作、探索體驗為主，形塑學校教育願景及強化學生適性發展。因此，國中畢業生在考量自己的興趣及性向下，進行志願選填時，除理解各高級中等學校各群科的屬性、地理位置外，掌握各學校的課程特色，瞭解高中三年所開設的課程，是否能呼應或發展自己的興趣或性向，也至關重要。各學校開設課程的相關資訊可以在「全國高級中等學校課程計畫平臺」查詢（網址是 <http://course.tchcvs.tw/indexStu01.asp>）。

事實上，根據自己興趣或性向，也可以先行初步了解大專校院相關科系的屬性及未來性，再回溯配對有開設相關課程的高級中等學校，志願選填與抉擇更能找出最有利於未來升學與人生規劃的求學選擇，會是更有效且有意義。大學相關科系的資料推薦教育部開設的 ColleGo!（網址：<https://collego.ceec.edu.tw/>）、技專校院相關科系資料可參考技訊網（網址：<https://techexpo.moe.edu.tw/search/>）查詢。

三、進入所選擇的學校後，積極建構「自主學習計劃」以培養「學習自主」，務實建立「學習歷程檔案」以發展「歷程學習」，建構升學優勢

所謂自主學習就是「學習」如何學習，在未來的三年中，要為自己訂定學習計劃，規劃學習目標、學習方式，並運用學習資源並逐步落實完成。「108 課綱」在總綱中明文規定，高中學生三年中必須至少完成 18 節「自主學習」時數，且列為畢業條件，相當重視「自主學習」的實踐。

「108 課綱」減少必修、增加選修，而「學習歷程檔案」主要是學生自行將修課紀錄、課程學習成果和多元表現等資料綜整上傳到平台，一步一腳印，累積學習歷程紀錄，因此能完整而真實記錄學生在高級中等教育階段時的學習軌跡、個人特質、能力發展等，補強考試之外無法呈現的學習成果。若推動成功，有利於落實整個高中課程的多元選修、強化校本特色，並鼓勵教師創新教學，過程中，也可以引導學生及早思索自我興趣性向，逐步釐清生涯定向。

根據統計在 111 學年度，會有 87% 以上大專校院科系，在個人申請時會參採「自主學習」作品。各大專院校申請入學由學習歷程檔案中，讓學生勾選為備審資料與各科系自訂甄試項目（如面試、實作、軍訓等），將提高到 50% 以上。因此，未來高中的學習過程中，「學習自主」及「歷程學習」扮演要角，只要能展現出學習的主動性、熱情及成果，就有機會在申請入學時脫穎而出。各大專院校則透過「學習自主」及「歷程學習」，了解學生在學校課程的學習情況及成果，更能招收到適合的學生。

有關大學(含專科校院)多元入學方案(111 學年度適用)中，普高及綜高學術學程學生的升學管道參考圖一，技高及綜高專門學程學生的升學管道參考圖二。



圖 1-普高及綜高學術學程學生的升學管道

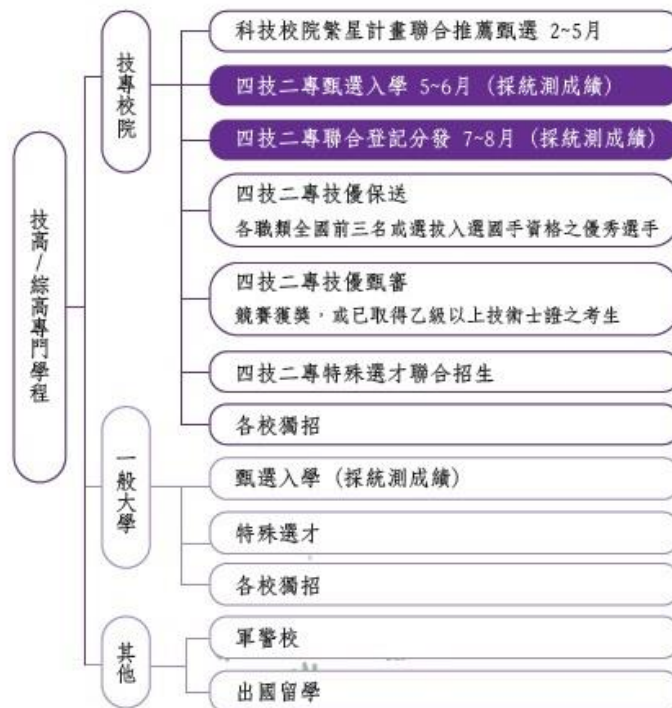


圖 2-技高及綜高專門學程學生的升學管道

【參、學生篇】

一、在進行志願試選填之前，我該先有哪些準備？

A：

在使用志願選填試探與輔導系統之前，你可以先檢核一下「國中學生生涯發展紀錄手冊」的內容，對「生涯統整面面觀」中有關自己的人格特質、性向、興趣、工作價值觀、家人期待及生涯試探省思等部分，重新檢視、統整並探討，並結合心理測驗與平時學業及各項表現，進行綜合性評估，必要時，可以先與教師或家長討論。然後請先熟悉志願試探選填與輔導系統的操作。

建議你可以參考國中畢業生適性入學宣導網站 (<http://adapt.k12ea.gov.tw/>)，瀏覽並蒐集就學區各學校所開設的各類職群類科相關的介紹。

二、我如何運用「志願選填試探與輔導系統」幫助自己做出選填志願的決定？

A：

本系統在你正式選填志願前將提供兩次試填，並且統計出你所在的免試就學區中各校各科的志願填選人數。透過此統計資料，你可以瞭解你所選填志願的人數是否呈現穩定的現象，並參酌自己各項學習表現後，決定是否將該校該科放入志願的選項中。

過程中，建議你先依據免試就學區的超額比序積分表，檢視所有積分項目，瞭解哪些是還可以補充加分的，如服務學習、獎勵紀錄、生活教育或均衡學習...等，及哪些是需要積極努力拿分的，如會考、志願序的考量，並查看是否有特殊加分的部分，以確實掌握積分。然後，再核對「生涯發展規劃書」所載你的興趣、能力、價值觀...等，與試選填的志願種類是否相符。

最後，將自己可以選填的志願重新排列，優先將「自己真正想要」且「較可能上的科系」擺在前面的志願，務實的選填可增加進入理想志願的可能性。

三、在兩次的模擬志願選填過程中，我都要填相同的志願嗎？

A：

本系統配合「國中學生生涯發展紀錄手冊」，將志願選填試探的輔導過程規劃為「覺察與探索」、「評估與統整」及「做決定」等階段，並且搭配國中輔導室的性向、優勢輔導及多元學習表現積分的逐步建置，透過兩次志願選填試探與輔導的統計資料，能和家長和教師討論並且逐步聚焦，選擇自己最適合的志願。因此，實際錄取志願的選填結果或許會有些微的變動，也有可能沒有變動。

四、如果我喜歡的學校或科別，選填人數大於錄取人數甚多時，我是不是該調整志願序？

A：

在填寫「志願選填試探」時，發現喜歡的學校或科別之選填人數大於錄取人數甚多時，除了考量個人能力、性向和興趣之外，可斟酌超額比序積分，務實調整志願序。

另外，建議可透過下列方法探討調整需求：

- (一) 和家長仔細討論生涯規劃。
- (二) 請教導師或學校輔導老師。
- (三) 蒐集更多有興趣領域的資訊，例如同群科的科系中有其相似性，若本身不排斥，也可列為選項，以增加志願選填範圍。

五、在就學區中，我喜歡的類科只有少數學校有開設，該如何選填？

A：

在免試入學志願選填時，如果許多人填的志願和你相同時，就必須進行超額比序。當你的選填志願總數較少時，如果你的比序積分較低，就會有選不到任何志願的落榜風險。因此，儘管喜歡的類科只有少數學校開設，仍建議你在志願選填時應適當增加志願選填的數目，提高自己錄取的機率。建議你透過「志願選填試探及輔導系統」兩次模擬志願選填的機會，多與家長及學校輔導老師溝通討論，並透過各種相關資訊的管道，增加自己對各高中職及五專群科特性與未來進路的瞭解，選擇適合自己的2至3類職群，進一步瞭解類科之間的異同，有些群科在學習階段有轉科機會、未來就業時也有科技(際)整合或再進修的可能，適當擴大志願選填的範圍一方面可能有助於錄取理想學校，另一方面也增加自己錄取的機會。

六、我在填寫「志願選填試探及輔導系統」感到徬徨不確定時，該怎麼辦？

A：

生涯大師舒伯(Super)將生涯發展分成五大階段，九年級生正處於成長期和探索期之間，正逐漸發展對自己的認同及了解，需要透過各種試探與學習，更認識自己，知道自己是一個什麼樣的人，開始描繪未來的生涯藍圖。

如果發現自己對未來的志向很模糊、對學校科系不夠瞭解，或是聽到太多建議反而感覺迷惘困惑，建議可嘗試以下作法：

- (一) 能夠多與家長、教師討論，也可以向學校輔導教師諮詢，澄清自己的想法，找到適合的方向。
- (二) 檢視本身「國中學生生涯發展紀錄手冊」的內容，並配合自己的能力、興趣，至少能

夠區分出「學術傾向」或「職業傾向」。

- (三) 藉由各類測驗，如智能、性向、興趣等分析結果，配合本身在校表現，再參酌教師與父母建議，選出適合自己發展的 2-3 類職群。
- (四) 可以透過各類宣導網站，如國中畢業生適性入學宣導網站，對於職群類科及未來進路有充分的認識，瞭解適合自己發展的職群間有何相似或不同的特點。
- (五) 透過參加縣(市)政府或學校所舉辦的職業(科系)博覽會、學長姐的經驗分享座談會等，增加自己在選填志願時的判斷與理解。

七、如果我希望選填的志願跟家人的想法不一致時，該怎麼辦？

A：

適當的志願選填及未來的學習規畫是為了找到適合自己的生涯發展與未來工作，試探選填的機制提供我們嘗試選擇的機會，也是我們跟家人溝通的契機。父母與我們成長於不同的時代與環境背景，對於生涯的考量有其理解與經驗的差異，當彼此想法不一致時，可以有以下積極的作法：

- (一) 讓父母充分瞭解自己的國中學生生涯發展紀錄手冊與生涯檔案，參考當中的學習成果、職群探索、各式生涯探索活動紀錄、測驗結果...並與學校專業的輔導教師進行升學與生涯議題諮詢，來了解自己的性向與未來的生涯規畫，依據資料與父母做理性的溝通。
- (二) 必要時跟學校導師諮詢意見，可以透過輔導室協助蒐集相關資訊，以導師或專任輔導教師當作討論平臺，與父母或重要他人共同討論。也可透過縣市學生輔導諮商中心提供專業諮詢，依據自己的優勢協助做好自己的生涯規劃，包括完整的讀書與就業計畫，讓父母了解你已充份做好準備及規畫。
- (三) 蒐集與自己興趣相關的學校詳細資料如課程綱要、對學生的生涯輔導、該校畢業生出路與將來就業就學等進路資料，與父母做討論，讓父母了解你選擇的理由，也聽聽父母的分析建議，經過充分的討論與溝通，一定能做出適當的決定與選擇。
- (四) 邀請重要他人與家人溝通，例如由教師或主任向父母親說明，或由輔導室協助進行親子諮詢。

八、在「志願選填試探及輔導系統」的兩次試選填之後，我還可以做哪些努力？

A：

你可以比較一下兩次試選填的結果，充分與師長討論，並瞭解就學區超額比序的條件及相關規定。檢核自己在參加會考之前，還有哪些條件項目還可以努力，並完成它。然後專心準備會考。

九、如果我不是國中應屆畢業生，但也想要參加當年度的免試入學申請，請問我是否可以參加「志願選填試探及輔導系統」的兩次試選填？

A：

本系統主要目的在針對應屆畢業九年級的同學進行志願試探與輔導，系統尚無法針對非應屆畢業生提供服務。倘非應屆畢業同學亦想參加免試入學申請，卻對個人的興趣、性向及能力或未來就讀的類科不了解，建議可回原畢業國中尋找導師或輔導老師諮詢，亦可參閱國中畢業生適性入學宣導網站所提供之資料，讓自己對未來想就讀的學校或類科能多一些了解。

倘非應屆畢業同學想參加免試入學報名。於正式選填時於免試入學系統平臺中。選取「個別報名」進行報名作業。相關報名事項可與原畢業國中教務處註冊組聯繫。以利進行相關作業程序。

【肆、家長篇】

一、家長如何協助孩子進行志願選填試探？

A：

志願選填試探的目的是讓學生透過學校教師的協助進行志願選填試探作業，引導學生在正式參加免試入學選填志願時，能夠熟悉志願選填系統的操作，並增進對自我優勢的了解，以作為選填志願時的參考。家長在選填試探前可鼓勵孩子認真及真實的作答，以增加選填試探結果的有效性。在選填試探後，請肯定孩子認真的表現和勇於自我探索。可鼓勵孩子分享：對於選填結果的看法如何？是否符合孩子自己的期待？但應避免對孩子的選填試探結果進行批判式的評價或否定，多了解孩子的想法與感受，過程中提供多元的討論與思考空間，再引導孩子做生涯決定。在過程中，如能夠隨時向學校教師諮詢，更能充分得到相關的資訊，正確的幫助孩子。

二、「志願選填試探與輔導系統」能幫助我的孩子進行落點分析嗎？

A：

志願選填試探與輔導系統建置的目的，是希望學生先透過多次志願選填試探與輔導的模擬選填，充分的練習且正確的理解選填方式，並在學校輔導人員的協助下，引導學生一次次思考自己所作選擇的考量是否適性，在正式參加免試入學選填志願時，能夠發揮適才適性、了解自我優勢及全區內個人與群體志願的分布情形。

這個過程並非是進行「落點分析」，雖然不能夠協助學生以成績來推估落點，但您的孩子卻能透過此系統，熟悉志願選填的操作，這有助於孩子瞭解自我己的比序優勢，進而透過免試入學管道，順利錄取適合自己的學校。

三、本系統志願選填試探的情形和我的孩子在免試入學志願選填的實際結果是否一樣？

A：

本系統主要是輔導孩子在進行志願選填試探時，瞭解可以透過哪些參考資料進行選填志願的評估，藉此找到未來適合的發展方向，但是使用的試選填成績與實際教育會考的成績不同，實際結果當然也會不一樣。但是，這個系統可以協助孩子熟悉志願選填方式，而學校的輔導人員也可以透過試選填的結果來進行適性輔導，這些都有助於未來您的孩子在志願選填的操作。

不論兩者結果是否一致，在學校教師與輔導人員專業協助下，透過此系統，可以讓孩子充分思考自己應該考量的內外因素，並瞭解自己志願與性向。

四、我要如何幫助孩子更清楚自己的抉擇？

A：

當孩子填寫「志願選填試探及輔導系統」時，家長可以協助其將問題、猶豫或考慮的項目逐條記錄下來，並參考國中學生生涯發展紀錄手冊中生涯規劃書的生涯考慮因素，和孩子共同找到解決的方法與答案。倘若經過多次預選及輔導晤談仍無法協助孩子確定志願輪廓，建議家長能同理其情緒且勿操之過急，因為這時候孩子比我們還迷惘困惑。對他們來說，這是學習選擇的機會，需要更多磨練、嘗試與鼓勵，這時候家長的陪伴對他們而言相對的重要。

如果對於學校或科別，有任何不了解，可參考國中畢業生適性入學宣導網站—高中學科、高職群科及五專介紹（網址 http://adapt.k12ea.gov.tw/?page_id=1853）。為了讓孩子對自己的抉擇更清楚，必要時可向學校導師諮詢意見，也可以透過輔導室協助蒐集相關資訊，以導師或專任輔導教師當作討論平臺，充份進行討論。透過縣市學生輔導諮商中心提供專業諮詢也是很好的管道，依據孩子的優勢協助做好自己的生涯規劃，包括升學或就業計畫，讓孩子及早準備、規劃。

五、如果孩子志願選填試探的志願跟我的期待不一致時，該怎麼辦？

A：

青少年時期是兒童邁向成人的過渡階段，身心各方面的轉變及壓力原本就可能造成親子溝通的困擾，有時孩子的想法會令父母難以接受或調適，容易讓親子關係變得緊張又微妙。生涯抉擇是人生的重要決定，建議家長要先同理與傾聽，瞭解孩子的想法、感覺、行為與需求，建議各位家長可以與孩子從討論過去的生活經驗開始，看看從中是否發現自己有那些能力、興趣、人格特質或價值觀，而不是一味地希望能說服或改變孩子的決定，以免造成關係的緊張。時代的變化快速，升學的方式與管道多元，家長需與孩子進行充分的溝通，並了解孩子評估的因素與探索的結果。所以較佳的溝通時機是父母和孩子雙方都情緒穩定時能夠充分的對話，必要時可以尋求導師、輔導老師或生涯心理諮商專家的從旁協助，較容易可以達成親子間的共識。

六、在志願選填試探時，發現孩子仍然沒有明確的志願，該怎麼辦？

A：

如果孩子在志願選填試探時仍沒有明確的志願，建議可以採下列方式與孩子溝通：

- (一) 參考國中學生生涯發展紀錄手冊的各項紀錄，以了解孩子的能力、興趣、人格特質或價值觀，並跟導師、輔導老師或重要他人討論。
- (二) 鼓勵孩子保持好奇心與嘗試精神，多了解各種職業與生活方式，再請孩子認真去思考

哪一種生涯目標是他所喜愛的。

(三) 與孩子分享他所喜歡的職業成功典範及相關行業努力歷程，再陪同孩子一起了解要進入這些行業的學習生涯進路為何，協助孩子做選擇。

(四) 如果尚未確定有興趣的科系，可用刪去法先排除「絕對不喜歡的」，至少增加升學時的適配性，但是陪伴孩子找尋生涯定向仍是重要的。

若仍無法確定時，也可延後選擇，考慮就讀綜合型高中繼續試探。綜合型高中兼具普通型高中(高中)與技術型高中(高職)雙重特質。學生在進入綜合高中一年後，再依據自己的學習成就、能力、興趣選擇高中升學目標(一般大學院校)、高職升學目標(科技大學、四技二專)、或就業目標，透過課程選修，實現自己的理想。

七、如果孩子想念的類科，在學區內沒有相關科系，該怎麼辦？

A：

(一) 如需瞭解開設某些特定類科的學校，可參考全國高級中等學校及五專資訊網，並使用「搜尋科別資料」功能，將可臚列出開設該類科之學校，或參考國中畢業生適性入學宣導網站－高中學科、高職群科及五專介紹(網址 http://adapt.k12ea.gov.tw/?page_id=1853)。

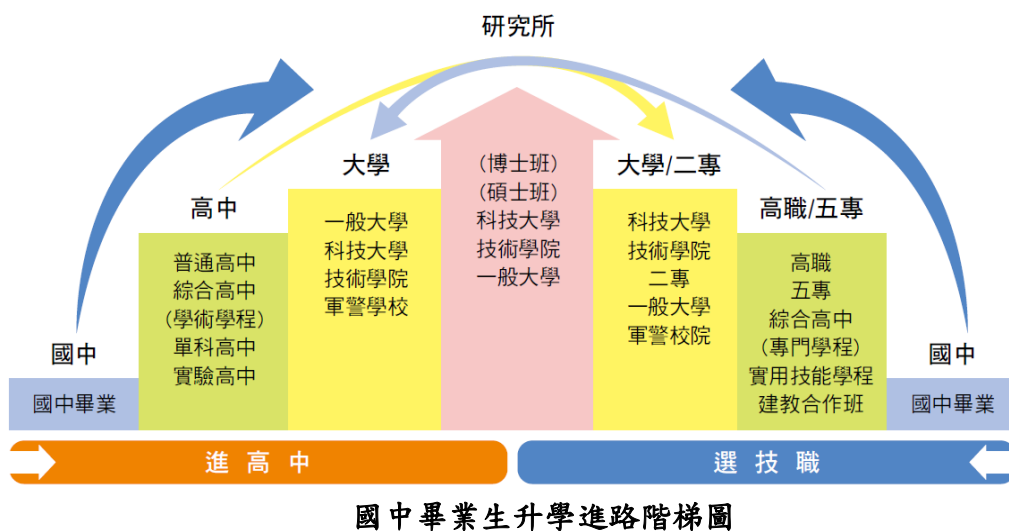
(二) 如相當確定需跨區就讀高中職，可依各區免試入學作業時程，提出跨區或變更就學區的申請。

(三) 家長可以鼓勵學生與師長討論，廣泛瞭解相關類科特性，或以職業類群概念，挑選近似的科別。可參看國中畢業生適性入學宣導網站，瞭解不同學制與類科之差異。

八、我想知道孩子選擇就讀高中職或五專畢業之後，未來其生涯進路為何？

A：

過去高中畢業生的升學以一般大學為主，高職生的升學進路只能就讀技專校院，但現今升學藩籬已被打破，不論孩子選擇就讀普通型高中、技術型高中、綜合型高中或五專，目前之多元入學管道多已互通。甚至有與產業合作的各種升學管道，原來的普通型高中及綜合高中學術學程畢業生除採「申請入學」(含繁星推薦及個人申請)及「考試分發」入學大學外，尚可運用「四技申請入學」管道進入技專校院；而技術型高中及綜合高中專門學程畢業生參加四技二專統一入學測驗，除聯合登記分發，還可申請科技繁星計畫、甄選入學或技優入學等升學管道外，如果想念普通大學，自 99 學年度起，更可運用四技二專統一入學測驗成績參加一般大學「甄選入學」或進入頂尖大學；五專畢業者亦可以繼續申請二技或插班大學。因此，隨著孩子年齡增長對自我及多元入學管道的瞭解，在多元入學管道互通下，未來之生涯抉擇及路徑是有改變及調整的可能性。



【伍、其他】

一、教育部在十二年國民基本教育適性輔導的相關政策與作為有那些？

A：

適性輔導主要在於協助學生認識自我、了解教育與職場環境的關係、培養生涯規劃與決策能力，以進行生涯準備，找出最適合的進路。而十二年國民基本教育中有關入學方式的規劃，主要核心精神在「擇你所適、愛你所擇」，希望讓學生都能選擇適合自己的優質高級中等學校或五年制專科學校就讀，以突破傳統社會價值的志願排序，成就每一個孩子。基於此適性揚才的理念，各教育階段的適性輔導工作就顯得相當重要。其相關政策與作為如下：

(一) 建立國中適性輔導制度

1. 建置完善推動組織

- (1) 協助各縣（市）政府成立「學生輔導諮商中心」，並於「學生輔導諮商中心」下設「適性輔導組」，訂定「直轄市及縣（市）政府推動國民中學適性輔導工作運作模式」來落實推動。
- (2) 各國中成立「生涯發展教育工作執行委員會」，依「國民中學推動生涯發展教育工作手冊」辦理各項生涯發展及生涯輔導工作，例如與高中職合作提供各項試探及實作活動、進行高中職參訪、職場體驗、心理測驗等事項，以落實國中生生涯發展之適性輔導。

2. 活用導師人力，並增置輔導教師與專業輔導人員

- (1) 活用各國中導師人力資源，持續強化導師適性輔導專業知能，使適性輔導工作更加落實。
- (2) 依國民教育法第 10 條及學生輔導法第 10 條規定，教育部補助各地方政府增置專任輔導教師及專任專業輔導人員經費，俾利各地方政府有更多的專業輔導人力投入輔導工作，協助學生生涯定向。

3. 編製「國中學生生涯發展紀錄手冊」：協助學生詳實記錄學習歷程之各項成果，透過三年的適性輔導，配合生涯發展規劃書，提供學生適性的進路選擇建議。

4. 教師專業知能提升：推動學生適性輔導工作為每位教師的責任，教師們應主動參與各項培訓課程之研習活動，提升專業知能以協助學生適性發展。

5. 鼓勵家長積極參與：運用親職教育研習與活動，讓家長熟悉生涯決定的過程，並能整合家長人力資源，進行職業探索活動。另鼓勵學校因應在地文化與社區需求，訂定共同發展之機制。

(二) 發展學生適性輔導工具

1. 彙整國高中階段常用的性向測驗、興趣測驗、人格測驗等適性輔導之心理測驗工

具，並發展為相關參考手冊以提供各級學校來運用。

- 2.補助各縣（市）政府「學生輔導諮商中心」及各級學校購置適性輔導心理測驗工具。
- 3.鼓勵學術單位及民間出版社研發或編修適合我國學生使用之適性輔導心理測驗工具。
- 4.辦理各項測驗工具的介紹與施測研習，提升教師在使用測驗工具的專業知能。

（三）規劃適性輔導相關方案，提供經費補助

- 1.強化適性輔導制度：要求各校確依學生輔導法的規定成立「學生輔導工作委員會」，規劃生涯輔導相關活動，並提供生涯輔導諮詢系統及生涯發展教育的教學系統，以延續國中端的適性輔導，達到適性揚才的目的。
- 2.審慎規劃並落實推動十二年國民基本教育執行方案，針對適性輔導內涵研提「落實國中教學正常化、適性輔導及品質提升方案」及「國中與高級中等學校學生生涯輔導實施方案」。
- 3.補助直轄市、縣（市）政府辦理生涯發展教育及國中技藝教育相關經費。

（四）辦理國三學生志願選填試探及後續輔導工作

- 1.針對國中三年級學生，每學年度辦理2次志願選填試模擬作業，讓學生瞭解志願選填系統之操作，俾利學生於正式志願選填時能適性選擇。
- 2.對於2次志願選填試模擬之結果，由學校輔導教師、導師及學生輔導諮商中心等，協助學生分析與統整，俾利學生能妥善操作系統，並能依據自己的性向與興趣等，作適切的生涯選擇與志願選填。

二、教育部推動十二年國民基本教育適性輔導所提供的網站或資訊資源為何？

A：

為了成就每一個孩子的自信未來，培養基本能力、啟發興趣、瞭解性向、開發潛能、發展所長，讓適性輔導能展現成效，因此教育部提供以下資源：

（一）網站資源

1. 教育部 108 課綱資訊網—十二年國民基本教育 <http://12basic.edu.tw/>
2. 國中畢業生適性入學宣導網站(含適性入學宣導手冊) <http://adapt.k12ea.gov.tw/>
3. 教育部學生輔導資訊網 <http://www.guide.edu.tw/index.php>
4. 教育部國民及學前教育署輔導工作資訊網 <https://guide.cloud.ncnu.edu.tw/>
5. 教育部國民及學前教育署學生生涯輔導網 <https://career.cloud.ncnu.edu.tw/>
6. 教育部國民中小學課程與教學資源整合平台-生涯發展教育
<https://cirn.moe.edu.tw/WebFile/index.aspx?sid=1182&mid=11017>
7. 國民中學技藝教育資訊網 <https://skillsedu.me.ntnu.edu.tw/>
8. 產學攜手合作計畫資訊網 <https://iacp.sainter.com.tw/>

9. 教育部青年發展署未升學未就業青少年關懷扶助計畫

<https://www.yda.gov.tw/Content/Messages/contents.aspx?SiteID=563426067575657313&MmmID=563620315251555725>

10. 全國高級中等學校課程計畫平台 <https://course.tchcvs.tc.edu.tw/>

11. 學習區完全免試入學網 <http://120.101.173.193/>

(二) 手冊資源 (請向就讀或畢業國中索取)

1. 十二年國民基本教育宣導手冊

2. 國民中學推動生涯發展教育工作手冊

3. 國中生涯發展教育家長手冊

4. 十二年國民基本教育技職教育宣導手冊 (七至八年級) — 技職全攻略

5. 國中學生生涯發展紀錄手冊

6. 國中畢業生適性入學宣導手冊

三、直轄市及縣(市)政府如何推動適性輔導工作？

A：

直轄市及縣(市)政府應積極推動國中學生的校園適性輔導工作，落實各項工作的執行，並確實督導與考核，讓適性輔導能展現成效，其具體作為如下：

(一) 依據「直轄市及縣(市)政府推動國民中學適性輔導工作運作模式」，推動及督導所屬(管)國中生涯發展教育之實施。

(二) 延聘教育部培訓之種子教師審查所屬國中(以下簡稱各國中)生涯發展教育實施計畫。

(三) 辦理生涯發展紀錄手冊暨生涯檔案建置等相關研習，提升教師適性輔導工作能力。

(四) 彙整各國中畢業學生進路追蹤，並進行資料分析。

(五) 依法充實各縣市政府及各國中適性輔導專業人力，並提升教育人員適性輔導功能。

(六) 督導各縣市學生輔導諮商中心建立諮詢輔導平臺，蒐集各國中生涯輔導意見，適時提供諮詢與協助。

(七) 整合就學區高級中等學校及五年制專科學校資源。提供職群探索或體驗活動，並協助申請適性轉銜(學)制度。

(八) 建立家長、社區團體及企業單位參與學生適性輔導管道。

(九) 各直轄市及縣(市)政府應訂定志願選填試探及輔導注意事項或流程。

四、直轄市、縣(市)政府學生輔導諮商中心如何與學校合作，提供適性輔導？

A：

教育部為了整合與支持協助學校的適性輔導工作，同時發揮專業角色及陪伴的功能，特別在各縣市學生輔導諮商中心成立「適性輔導組」，以作為國民中學、高級中等學校推動適性輔導工作的專業智囊，構成綿密專業的輔導網絡。該中心主要可以為我們提供下列的服務工作：

(一) 建構適性輔導網絡系統，促進人力資源整合

1. 各中心都設有「適性輔導組」，配合現有的國民教育輔導團、生涯發展中心及技藝教育中心，提供學校適性輔導工作之諮詢服務。
2. 同時透過各項會議、研習等機會宣導推廣適性輔導的理念，並規劃各項研習課程，增進教師對適性輔導的專業知能。
3. 培養種子教師，使各校都能具有均質優質的輔導人力，落實紮根適性輔導工作。

(二) 提供適性輔導專業服務，落實學校適性輔導

1. 各中心提供可到校專業諮詢，透過瞭解學校推動適性輔導工作的實務與困難，提供必要的輔導知能、適性資訊、心理測驗運用的建議。
2. 與學校輔導工作人員一起合作，進行各項輔導活動。如：心理測驗的實施與解釋、小團體輔導、生涯職業探索活動、親師諮詢等。
3. 請家長、社區團體及企業單位等一起參加對學生適性輔導的工作。如：舉行地方特色的職業博覽會、機構參訪等。
4. 邀請縣市內推行「適性輔導」具有特色及經驗的國民中學、高級中等學校，共同組成「適性輔導工作團隊」，透過定期研討，調整修正工作計畫，以順利推動及執行適性輔導工作。

(三) 推動適性輔導督導機制，提升教育人員專業

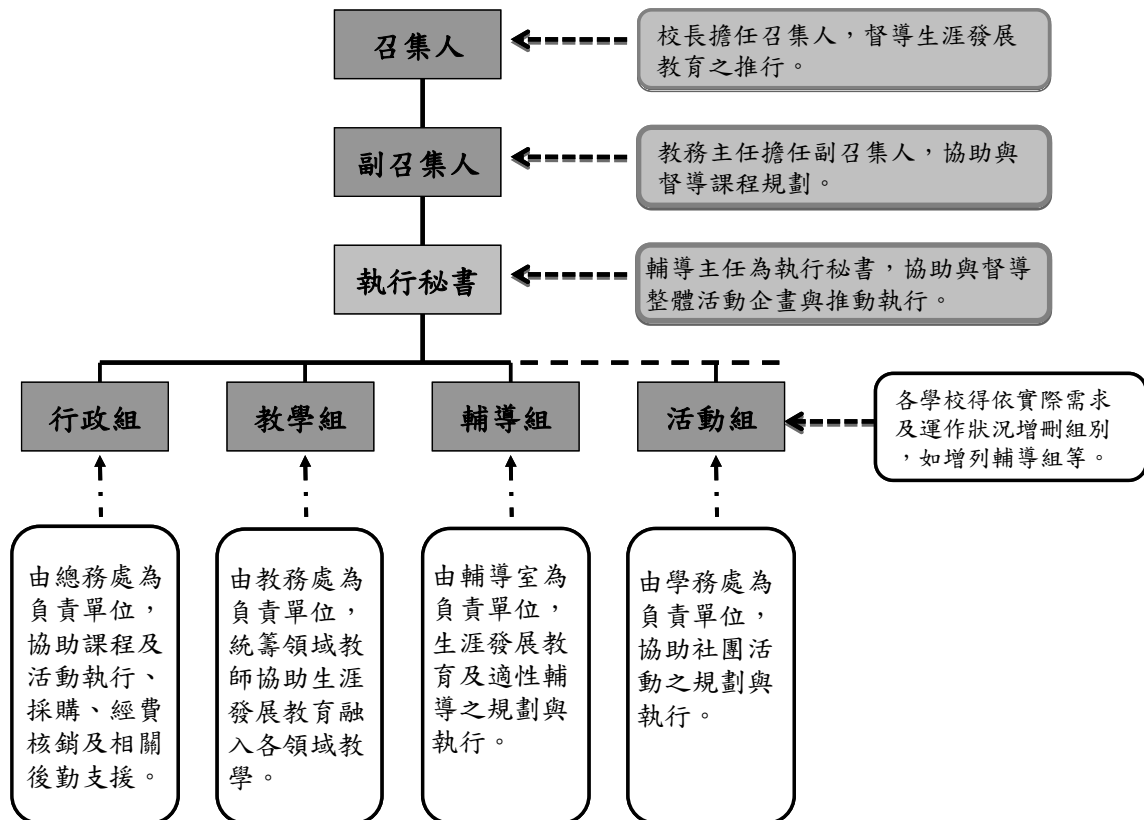
1. 中心可協助學校檢核各項輔導計畫內容及執行情形，提供專業督導的建議，讓學校的生涯發展教育與技藝教育的專業提升。
2. 從 101 年起，教育部在各國中增置專任輔導教師，因此，學生輔導諮商中心提供專兼任輔導教師及專任輔導人員(社工師、心理師)在「適性輔導」的專業知能、團體督導及督導訓練，讓其有專業能力提供教師、家長相關的諮詢，並與導師合作，幫助學生達到「適性揚才」的目標。

五、各國中如何落實生涯發展教育，提升適性輔導成效？

A：

教學正常化是國中適性輔導的前提，為期達成國中生多數適性入學的目標，學生的適性輔導及生涯規劃格外重要。國中除落實德、智、體、群、美五育兼重的正常化教學外，亦應兼顧學生的適性輔導及其生涯發展教育的落實推動，其具體作為如下：

(一) 建置完善推動組織：各國民中學設置「生涯發展教育工作執行委員會」。



(二) 增置及充實專業輔導人力：

增置專任輔導教師，提供校園親師生專業輔導與諮詢，以落實學校生涯發展教育工作，並鼓勵導師及輔導人員積極參與適性輔導之相關研習，強化其專業知能。

(三) 落實各項工作執行：

1. 參酌「國民中學推動生涯發展教育工作手冊」規劃辦理各年級生涯講座、八年級社區高職參訪、協助學生建置生涯檔案等，並將於4月底前完成各年級的心理測驗，另開辦抽離式及專班式的技藝教育課程，提供學生多元試探機會。
2. 指導學生運用「國中學生生涯發展紀錄手冊」，詳實記錄學習歷程中各項成果等，作為每位學生進路選擇時的重要參考。輔導室並應擬訂建置及保管辦法，定期檢閱查核。
3. 辦理適性輔導相關之親職講座，擴展家長生涯認知及視野，並提供親子諮詢等服務。

六、普通型高中、技術型高中（五專）和綜合型高中有什麼差別呢？

A：

高級中等教育法已於 103 年 8 月起正式實施，目前已整併原高級中學、職業學校與現存之各類型高級中等學校，明定高級中等學校分為普通型高級中等學校(簡稱普通型高中)、技術型高級中等學校(簡稱技術型高中)、綜合型高級中等學校(簡稱綜合型高中)與單科型高級中等學校(簡稱單科型高中，例如體育學校或藝術學校)四種類型。以下即為各類型學校的基本概念：

- (一) 普通型高中是為學術研究做準備，學習較偏重學科與理論。如果認為自己的志趣與能力，未來可以從事各項高深學術研究與專門知能，可以考慮以通識課程為主的普通高中。
 - (二) 技術型高中及五專前三年以培養基礎專業的技術人才為目的，學生可以具備基礎專業知能，在畢業後直接進入就業市場。除了就業之外，若想進一步深造，畢業生可以繼續攻讀科技大學、技術學院、二專或一般大學，以開拓個人前程。技職教育的天空，亮麗且充滿希望。高職包含機械、動力機械、電機與電子、化工、土木與建築、商業與管理、外語、設計、農業、食品、家政、餐旅、水產、海事、藝術等 15 群。在課程設計上，除了一般學科及專業科目之外，更著重實用技術方面的實作實習課程，學生可以依自己的興趣與專長選擇就讀各群科，並可參加技能檢定，取得技術士及職業證照，增加就業機會與升學優勢。
 - (三) 綜合型高中課程是融合普通高中課程及職業學校課程為一體，提供選課與輔導機制，更能開闊同學的學習生涯，綜合高中同時設置學術學程及專門學程。學術學程類似普通高中科目，專門學程類似高職各類科。當你進入綜合高中後，高一修習共同科目，不分學程，藉由生涯規劃、職業試探等課程，可以讓你探索自我性向及能力；高二開始，則以課程選修方式，依興趣、能力及升學或就業需求，適性選讀相關課程，做更專精的學習。
 - (四) 單科型高中是指採取特定學科領域為核心課程，提供學習性向明顯的學生，繼續發展潛能的學校，而單科型高中可兼具「普通型」或「技術型」特質，如以藝術為核心課程的國立新港藝術高中，及為培訓優秀體育選手，所成立體育單類科完全中學之國立臺東大學附屬體育高級中學，皆兼具「普通型」學校特質，而以專業藝術群科為核心課程之高雄市私立中華高級藝術職業學校亦為「技術型」學校。
- 簡單地說，技職教育較早分流，培養可以直接進入職場或繼續升學的技術人才；而普通教育較晚分流，重視基礎學科與通識課程，培養可以從事高深學術研究的人才。

七、如何向學生進行就讀「學校型態實驗學校」之志願選填試探及輔導？

A：

向學生進行就讀「學校型態實驗學校」志願選填試探及輔導，應掌握下列重點：

- (一)學校型態實驗教育學校之設立，係為鼓勵教育創新，保障人民學習及受教育權利，增加人民選擇教育方式與內容之機會，以期促進教育多元化發展，。
- (二)學校型態實驗教育指依據特定教育理念，以學校為範圍，從事教育理念之實踐，並就學校制度、行政運作、組織型態、設備設施、校長資格與產生方式、教職員工之資格與進用方式、課程教學、學生入學、學習成就評量、學生事務及輔導、社區及家長參與等事項，進行整合性實驗之教育。
- (三)學校型態實驗教育之學校，其類型可分為：華德福式實驗教育民主實驗教育、原住民族實驗教育、探索式實驗教育、傳統經典實驗教育等。
- (四)不同類型學校採不同之招生管道，其方式有：免試入學、獨立招生、外考與直升等，詳細內容請參照當年度各校招生簡章。

八、何謂「擴大高中職優先免試入學」與「學習區完全免試入學」？

A：

為消除不當升學歷力，引導國中教學正常化，「擴大高中職優先免試入學」、「試辦學習區完全免試入學」，是達成「全面免試，就近入學」的重要策略。

(一) 擴大高中職優先免試入學

為促進區域教育機會均等，鼓勵就近入學，或照顧弱勢學生就學權益，教育部逐年擴大辦理優先免試入學。各就學區若辦理優先免試入學，應於各該區免試入學作業要點明定；至操作模式及實施方式，各區得據相關規定本權責訂定因地制宜之方案。經查 106 學年度，全國計有 6 區(基北區、宜蘭區、桃連區、竹苗區、臺南區、高雄區)辦理優先免試入學。107 學年度除上述 6 個就學區延續辦理外，另新增彰化區。108 學年度全國共計 7 個就學區辦理優先免試入學(基北區、宜蘭區、桃連區、竹苗區、彰化區、臺南區、高雄區)。108 學年度除新北市及臺北市之私立學校優先免試入學不採計國中教育會考成績外，多數就學區辦理優先免試入學仍需以各該區免試入學超額比序項目進行錄取與否之依據。109 及 110 學年度教育部將持續鼓勵就學區推動優先免試入學，逐年提升優先免試名額比率。

(二) 學習區完全免試入學

為逐步實現十二年國民基本教育「全面免試、就近入學」之目標，教育部自 106 學年度起逐步推動完全免試入學，不參採國中教育會考成績，由高級中等學校提列招生名額，供鄰近之對應國中應屆畢業生報名並就近入學。106 學年度計有 15 所公

立高中職先行試辦學習區完全免試入學，並於 107 學年度擴大辦理，由 11 所單點學校及 7 區域 38 所學校辦理；108 學年單點型學校計有 11 校，區域型學校計有基隆區、南投一區、臺南四區、高市六區、屏東區、花蓮區、臺東區、澎湖區及連江區等 9 區 50 校，總計 61 所公、私立高中職參與；109 學年度單點型學校計有 11 校，區域型學校計有基隆區、南投一區、臺南四區、高市六區、屏東區、花蓮區、臺東區、澎湖區及連江區等 9 區 56 校，總計 67 所公、私立高中職參與。

奠基於 106 至 109 學年度試辦成效，110 學年度將持續穩健推動，單點型學校計有 29 校，區域型學校計有基隆區、南投一區、臺南四區、高市六區、屏東區、花蓮區、臺東區、澎湖區、連江區及增列南投二區等 10 區 61 校，總計 90 所公、私立高中職參與。

教育部期望藉由學習區完全免試入學方式，減輕國中畢業生的升學壓力，讓每個孩子能依自己興趣性向繼續學習，同時深化區域內高級中等學校及國中的六年一貫課程連結，形成中等學校學習區，結合所在區域資源強化辦學特色，導引國中生就近入學。更多訊息，可於學習區完全免試入學資訊網 (<http://120.101.173.193/>) 查詢。

110 學年度試辦學習區完全免試入學高級中等學校及區域名單

一、單點辦理學校			
序號	學習區劃設		學校名稱
1	新北二區	金山區、萬里區 石門區、三芝區	市立金山高中
2	宜蘭區	蘇澳鎮、南澳鎮 冬山鄉、三星鄉 羅東鎮、五結鄉 大同鄉	國立蘇澳海事
3		頭城鎮、礁溪鄉 壯圍鄉、宜蘭市 員山鄉	國立頭城家商
4		南澳鄉、蘇澳鎮 冬山鄉、大同鄉	縣立南澳高中
5	苗栗區	大湖鄉、銅鑼鄉 公館鄉、獅潭鄉 泰安鄉、三義鄉 卓蘭鎮	國立大湖農工
6		卓蘭鎮、三義鄉 大湖鄉、泰安鄉	國立卓蘭高中
7	嘉義縣		國立新港藝高
8	嘉義縣		縣立竹崎高中
9	臺南三區	佳里區、北門區	國立北門農工

		七股區、將軍區 學甲區	
10		麻豆區、官田區 將軍區、安定區 學甲區、七股區	國立曾文農工
11		玉井區、楠西區 南化區、左鎮區	國立玉井工商
12		善化區、大內區 新市區、山上區 安定區	國立善化高中
13	新北四區		私立能仁家商
14	新竹一區		私立仰德高中
15	新竹二區		私立世界高中
16	苗栗區		私立君毅高中
17			私立中興商工
18	臺中一區		私立致用高中
19	臺中三區		私立明臺高中
20	彰化二區		私立文興高中
21			私立達德商工
22	雲林三區		私立義峰高中
23			私立大德工商
24	嘉義區		私立興華高中
25			私立東吳工家
26	臺南一區		私立慈幼工商
27	臺南三區		私立陽明工商
28	高市二區		私立三信家商
29	高市四區		私立高英工商

二、區域辦理學校

序號	區域名稱	學校名稱
1	基隆區	國立海大附中
2		國立基隆商工
3		國立基隆女中
4		國立基隆高中
5		市立中山高中
6		市立暖暖高中
7		市立八斗高中
8		市立雙溪高中
9		私立二信高中
10		輔大聖心高中
11		私立光隆家商
12		私立培德工家
13		私立中華商海

14	南投一區	國立埔里高工
15		國立仁愛高農
16		私立三育高中
17	南投二區	國立水里商工
18		國立竹山高中
19		國立南投高商
20		私立同德高中
21	臺南四區	國立後壁高中
22		國立新營高工
23		國立白河商工
24		私立興國高中
25		私立育達工家
26		私立新榮高中
27		私立明達高中
28	高市六區	國立旗美高中
29		國立旗山農工
30		市立六龜高中
31		私立旗美商工
32	屏東區	國立恆春工商
33		國立佳冬高農
34		國立屏北高中
35		國立內埔農工
36		國立東港海事
37		縣立來義高中
38		縣立枋寮高中
39		私立屏榮高中
40		私立陸興高中
41		私立民生家商
42		私立美和高中
43		私立日新工商
44	花蓮區	國立花蓮高農
45		國立花蓮高工
46		國立光復商工
47		國立玉里高中
48		私立海星高中
49		私立四維高中
50		私立上騰工商
51	臺東區	國立臺東專科學校高職部
52		國立臺東高商
53		國立臺東高中
54		國立關山工商
55		國立成功商水
56		縣立蘭嶼高中
57		私立育仁高中

58		私立公東高工
59	澎湖區	國立澎湖海事
60		國立馬公高中
61	連江區	國立馬祖高中

【附錄】

附錄一、110 學年度志願選填試探及輔導問卷

一、我生涯（選填志願）諮詢對象：（可複選）

A 導師、B 輔導老師、C 學科教師_____科（請輸入學科）、D 學校行政人員、E 家長、F 親戚或長輩、G 同學（學長姐）、H 兄弟姊妹、I 其他_____（請輸入對象）、J 無

二、我生涯（選填志願）考量的因素：（請以英文字母大寫代碼，依優先順序複選至少 3 個選項）

因素	選項
個人因素	A 學業表現、B 性向（專長能力）、C 生涯興趣、D 工作價值觀 E 人格特質、F 健康狀況
環境因素	G 家庭經濟狀況、H 家人期望、I 社會潮流與評價、J 通勤距離及時間
資訊因素	K 生涯試探結果、L 學校入學管道與方式、M 學校多元社團及發展特色、 N 未來升學就業管道
其他	O（請自填）_____（請輸入考量因素）

三、我認為我生涯評估結果是：（單選）_____

- A. 學術傾向
- B. 技職傾向（請續填第四題）
- C. 生涯未定向
- D. 特殊專長傾向（單科型高中或特色班）
- E. 中正預校

四、我的評估結果為技職傾向，適合我的職群為：（請複選 1-5 個職群）

類別	群別選項
工業類	A 機械群、B 動力機械群、C 電機與電子群、D 化工群、E 土木與建築群
商業類	F 商業與管理群、G 外語群
農業類	I 農業群、J 食品群
家事類	K 家政群、L 餐旅群
海事水產類	M 水產群、N 海事群
藝術與設計類	O 藝術群、H 設計群
其他類	P 醫護類科

五、經過這次志願選填的過程，你（妳）還想要知道與了解的是（請依優先順序複選3個以上）

- 各種升學管道的資訊
- 高中職、五專各群科要學習的內涵
- 高中職、五專各群科的未來進路
- 家裡附近高中職、五專是否為優質學校
- 自己的興趣和性向
- 自己在學科能力的表現
- 自己在超額比序的積分
- 父母的想法或期待
- 老師（含導師）的想法或期待
- 其他同學志願選填的情形
- 其他_____

六、你（妳）會不會參加特色招生方式入學？（單選）

- A 會
- B 不會

七、如果會參加，你（妳）會參加：（單選，第六題選擇「B」者免填）

- A 學術類
- B 專業群科類
- C 藝才類
- D 體育班
- E 科學班
- F 其他

說明：

1. 生涯（選填志願）諮詢對象為**複選題**。
2. 選填志願考量因素的**優先順序**，可以參考生涯發展規劃書，以阿拉伯數字1、2、3……填寫優先順序。填完後**依照數字順序自動排列**，未填數字，則排在已經填完數字的因素後面。
3. 生涯評估結果為**單選題**。
4. 技職傾向選擇為**複選題**（技職傾向學生繼續填寫即可）。

附錄二、「教育部國民及學前教育署學生生涯輔導網」網站簡介

- 網址：<https://career.cloud.ncnu.edu.tw/>
- 網站目的：提供生涯規劃質化與量化資源，協助學生自我探索、了解興趣、發展潛能、建構自我發展、勾勒未來生涯圖像，透過生涯資訊的整合與提供，協助學生適性發展。
- 使用對象：國中及高級中等學校學生及其家長、教師。
- 網站架構：

首頁主選單	內容簡介	第一層選單	第二層選單
認識我自己	分為測驗評量及探索活動： <ul style="list-style-type: none"> ● 「測驗評量」為具有信效度之標準化測驗 ● 「探索活動」提供相關探索活動網站連結供學生自我探索之用 	測驗評量	大學入學考試中心興趣量表 興趣類型分成實用型(R)、研究型(I)、藝術型(A)、社會型(S)、企業型(E)、事務型(C)六種，你的興趣涵蓋哪幾種類型？本測驗結果讓你認識自己的興趣類型，以及適合的大學科系。※此量表 2017 年新版由原紙筆施測改為付費線上施測看結果，原 2007 年版興趣量表(紙筆版)題本與讀卡服務僅可使用到 107 年 1 月。
			大學入學考試中心大學學系探索量表 上大學，究竟在學什麼？本測驗根據你對大學 30 種知識領域的喜歡程度，告訴你適合 18 學群的哪幾群，以及適合的學類有哪幾類。你可以搭配 ColleGo！大學選才與高中育才輔助系統，對你所適合的學群和學類進行深入探索。
			華人生涯網職業興趣量表 人的職業興趣分成實用型(R)、研究型(I)、藝術型(A)、社會型(S)、企業型(E)、事務型(C)這六種，本量表讓你知道你的職業興趣偏向哪幾類型，契合的學系和職業有哪些，也可以顯示你和任一學類或職業的大多數人，六個興趣分數的差異。
			「我喜歡做的事」興趣測驗 假如工作世界分成 12 大領域，分別是藝術、科學、動植物、保全、機械、工業生產、企業事務、銷售、個人服務、社會福利、領導、體能表演，那麼你喜歡在哪個領域裡工作？做完這份測驗，你不只知道答案，還知道各領域有哪些的工作。
			華人生涯網職業組合卡 這套線上版的職業組合卡，操作過程分成三階段，做完第一階段，你可以知道自己的興趣興趣偏向實用型(R)、研究型(I)、藝術型(A)、社會型(S)、企業型(E)、事務型(C)六種類型的哪幾種。第二階段是要探索你喜歡和不喜歡那些職業的理由，過程相當複雜，而完成第三階段的話，你應是神級的人物。
			生涯方格 這份測驗重「質」不重「量」，也就是說，測驗結果沒有數字，只有文字。雖然有點難度，但是耐心完成之後，你會發現：原來你選擇職業的重要考量是這些「理由」；當然，部分「理由」可稱為「工作價值觀」。

			華人生涯網生涯開展力量表	開展你的生涯，你準備好了嗎？透過這個測驗，你可以評估你開展生涯所需的分析力、堅韌力、調整力、夢想力。
	探索活動		1111 九大職能星	加入會員後才能作答本問卷，作答完小編會以雷達圖說明你的職能和九類工作(研究型、業務型、服務型、商業型、藝術型、社會型、應用型、領導型、傳統型)的適合度，推薦相關職務並提供目前職缺；除此之外，還會以折線圖說明你的15種職能在團體中的位置(百分等級)，指出優勢職能和弱勢職能，並提供職能提升的秘笈。
			Holland 學涯暨職涯興趣測驗	加入會員後才能作答本問卷，作答完小編會說明 RIASEC 六種興趣類型，你的主型和兩個副型分別是什麼、以及你的興趣類型最相符的前六個學群有哪些，接下來，你可以透過學涯探索查詢系統，找到和你興趣類型相符的學類，查詢其中各學類的大學校系，並經由超連結直接前往該校系的網站；此外，你還可以透過職涯探索查詢系統，查詢各興趣類型所屬的職業，各職業的職務說明、月薪概況和工作甘苦談。
			104 職業適性測驗	加入會員後才能作答本問卷，作答完小編會說你的適性職務類型是什麼(譬如談判型)，然後推薦適合的工作給你；而且除了解析你在26種性格特質分別偏向哪一邊之外(譬如在「秩序性」性格上偏向「大而化之、不拘細節」或「井然有序、完美主義」)，還會針對你的個人顯著特質，給一點小提醒和小建議。
			104 職涯興趣量表	加入會員後才能作答本問卷，作答完小編會給你六個興趣向度(人群、概念、實物、思考、情感、行動)的指數、說明各指數強弱的意義、指出你偏向的興趣向度，最後建議與你興趣相似的工作。
			104 工作價值觀量表	加入會員後才能作答本問卷，作答完小編會說：五類工作價值觀(自我挑戰與成就、社會服務與利他、社會肯定與權勢、自主支配與彈性、組織支持與保障)你的排序是怎樣、各類工作價值觀的定義、你喜歡的工作情境、適合你的職務。
			我的興趣類型組合	本數位教材由教育部高中生涯規劃學科中心所設計，先讓使用者點選符合自己特徵的陳述，然後提供興趣六型的分析圖和說明。使用者判斷自己的興趣類型代碼(譬如S、IR或ASI)之後，可以到「ColleGo! 大學選才與高中育才輔助系統」查詢適合自己的大學科系。
			興趣類型萬花筒	本數位教材由教育部高中生涯規劃學科中心所設計，使用者了解興趣六型的說明之後，可以判斷自己的興趣類型代碼(譬如S、IR或ASI)，然後到「ColleGo! 大

				學選才與高中育才輔助系統」查詢適合自己的大學科系。
我是國中生	匯集與國中階段學生相關之重要網站資訊。		國中畢業生適性入學宣導網站	這個網站網羅與國中畢業生適性入學最相關的最新訊息和重要資源，進入首頁可見「訊息公告」、「適性輔導」、「適性入學」、「高中高職五專資訊定位查詢」、「宣導專區」、「全國高級中等學校課程計畫平臺」以及「12年國教宣導工作網站」七大重點區塊。這裡是個大觀園，園子裡每一部分內容都非常充實。進來逛一圈，立刻解答你對適性入學的困惑，你即將成為生涯達人！
			國中教育會考網站	這是一個認識國中教育會考的專門網站，如果你對會考一頭霧水，想知道有關會考的最近公告訊息、各科考試題型、成績計算方式，或想觀摩歷屆寫作測驗和數學非選擇題各級分的樣卷，或者想了解歷屆各科試題和答案、歷屆各科能力等級加標示與答對題數對照、各類等級成績的人數統計等資訊，這裡通通都有！
			全國高級中等學校及五專資訊網	這是一個適性入學的實用資訊平臺，進入這個網站就像來到全國高級中等學校和五專各校的網路博覽會，不論是想依據縣市搜尋感興趣的學校科系，或想根據有興趣的科別搜尋哪些學校有開設，都十分方便。此外，綜合高中、進修學校、七年一貫制的校系在這裡也可以查詢得到。
			全國高級中等學校及五專資訊定位查詢系統	這個查詢系統有助於了解想要升讀學校的地理位置，評估未來上學交通距離遠近。在這個定位系統裡，你可以指定某國中學校為定位中心點，查詢你指定範圍內的公私立高級中等學校或五專學校的位置。你還可以進一步選擇以某群科為限制條件，篩選出有開設該群科的技高或五專的學校清單。如果想對某個學校有更多了解，也有該校的招生資訊和學校網頁連結。
			愛學網	這是全國最大的中小學多媒體教育資源學習網站。有專為高中生和國中生設計的「電視館」、「益智遊戲」、「名人講堂」、「學習萬花筒」、「活動廣場」、「教育專題」等主題區，資源非常豐富。如果你有興趣，也可以成為愛學網的「小顧問」。想要了解更多嗎？趕快點選進來挖寶吧，保證你收穫滿滿！
			適性輔導列車/適性揚才列車	在愛學網的「教育專題」區裡有『適性輔導列車』和『適性揚才列車』兩套系列影片，『適性輔導列車』介紹不同縣市辦理適性輔導卓越有成的國中學校之案例故事。『適性揚才列車』幫助我們認識各區域高級中等學校資源均衡和其各自的優勢特色，讓我們了解就近入學就可以獲得適性學習的機會。兩個系列的微電影內容都十分精采，很值得一看喔！
			國民中小學課	這裡有辦理國中生涯發展教育和技藝教育相關的資源，例如國中生涯發展教育家

			程與教學資源整合平台 CIRN 網站 (生涯發展教育)	長手冊、國中學生生涯檔案、國中學生生涯紀錄錄手冊、推動生涯發展教育工作手冊等。
			志願選填試探與輔導系統	本網站主要是透過國中學生適性輔導相關措施，配合志願選填系統之操作，讓學生了解個人的興趣、性向等特質，選填適當的學校與職群，以促進其適性發展。
			教育部特殊教育通報網	這個網站是特殊教育各項升學和教育資源的入口，你可以在這個網站查詢到各年度升高中的「身心障礙學生適性輔導安置」相關資訊；這裡也有身心障礙學生將來升學大專校院的相關網站連結，無論是甄試入學還是單獨招生管道，如果你有興趣了解，都可以在這裡找到你需要的答案。
認識高中生	高中各學制介紹。	學制說明	普通型高級中等學校	普通型高中 (簡稱普高) 屬於普通教育，高中三年課程偏重基本學科、理論、通識，主要科目和國中的科目相近，包括國文、英文、數學、基礎物理、基礎化學、基礎生物、基礎地球科學、歷史、地理、公民與社會等。學生畢業後絕大部分繼續升大學，以具備專門知能或成為學術研究人才。
			技術型高級中等學校	技術型高中 (簡稱技高) 以學習專門技術、培養專業基礎人才為主要目標，課程偏重專業科目和實習。類科分成工業、商業、農業、家事、海事水產、藝術六大類，而依不同職業領域又可分成十五群科。部分技高之職業類科另有特殊性質專班或設有夜間部，而部分普高附設有家事、商業、工業及水產等職業類科，就學期間可積極參加技能檢定，取得技術士及職業證照，以增加畢業後之就業機會或升學優勢。技高畢業生亦可繼續攻讀科技大學、技術學院、二專或一般大學，成為專門技術人員或學術研究人才。
			綜合型高級中等學校	綜合高中 (簡稱綜高) 兼有普高的普通科和技高的職業類科。學生進入綜高後，高一皆修習共同科目，並藉由生涯規劃、職業試探等課程探索個人的興趣和能力。高二開始，學生再依興趣和能力、升學或就業，以課程選修方式選修學術學程或專門學程。學術學程類似普高的課程，可選擇自然學程或社會學程，選擇學術學程者，以一般大學院校為升學目標。專門學程類似技高職業類科，多實作、學技術，鼓勵考證照。選擇專門學程者，畢業後可直接就業，也可以就讀科技大學或四技二專。
			五專	五年制專科學校 (簡稱五專) 為培育中級技術人力的重要管道且為大專教育的一

				<p>環，擁有大學規模的教育資源，重視適性且多元的啟發教育，主要教授應用科學與技術，修業五年，五年一貫的課程設計獨具特色，除一般理論課程之外，著重實習、實驗、實作演練及專題製作，鼓勵考取職場必備之專業證照，培養一技之長，使學生具備職場就業能力。</p> <p>學生畢業後取得副學士學位，可直接就業，報考二技，插班大學或四技。在符合各校訂定的相關工作經驗或或最低工作年資等規定前提之下，畢業三年後可直接報考研究所碩士班。</p>
			單科型高級中等學校	<p>如果學生清楚了解自己的志趣所在，或明顯具備某一單科的發展潛力，或是對於某一類型的教育實驗課程感興趣，則可以考慮就讀提供特定課程的單科高中或實驗高中。</p>
			軍校	<p>中正國防幹部預備學校(簡稱中正預校)藉著嚴謹的教育訓練及規律的團體生活，使學生成為允文允武具有國際觀的現代青年，為三軍官校及政治作戰學院儲備優質學生來源。</p>
			特殊教育學校	<p>特殊教育學校以安置重度、極重度及多重障礙學生為優先，目前全國共有 28 所特殊教育學校，持有直轄市、縣/市政府特殊教育學生鑑定及就學輔導會所核發之多重障礙學生可經由「身心障礙學生適性輔導安置」入學管道進入特殊教育學校就讀。</p>
認識大專校院	可查詢大學、技專院校或軍警校等各類升學資訊以及各大學營隊辦理訊息。	大專科系	大學選材與高中育才輔助系統	<p>大學入學考試中心受教育部委託，建置大學選才與高中育才輔助系統，包含「大學選才需求」與「高中學習資源」兩大對應檢索系統，以協助高中生發展學習計畫。大學選才資訊以學系調查資料為主，分層提供學群、學類、學系三層資訊。將第一手資料直接提供高中生，驅動學生自我探索。高中育才資訊則以高中生觀點出發，搭配生涯輔導觀點及新課綱之所需，按部就班引領學生利用系統各項資源。</p>
			大學網路博覽會	<p>學校漫遊和校園導覽讓你快速連結到各大學網站，若要直奔各學系網站，可透過系所簡介或學群專區。此外，還可以查到各校獎勵入學方案的資料。</p>
			IOH 開放個人經驗平臺	<p>透過大學生真人現身說法認識各大學校系。感謝這麼多大學生的真心付出，讓你認識活生生的大學、大學生活、大學學系以及其他重要但是你無法從別的地方掌握的資訊。</p>
			大學問	<p>透過地區縣市、大學 18 學群、技職 20 群類三種查詢方式，來了解普通大學和技</p>

				專院校各校系之相關資訊，包括註冊率、入學管道與錄取標準等。在「大學情報」中更能看到關於大學考試、學習、考題、校園、活動等相關文章。
			1111 學群介紹	認識 18 學群各學群的主要學系、主要學習內容、核心職能、職務發展、近年趨勢、興趣類型以及歷年學生人數統計；針對各主要學系，進一步介紹其特色和趨勢、核心課程。
			1111 大學網	透過文字和影片來認識大學 18 學群，包括主要學系及其核心課程、核心職能、畢業出路，以及近年趨勢；能透過「學群找學校」和「地圖找學校」兩種方式，查詢各大學校系的學系介紹、課程地圖、校園活動、畢業出路、升學就業、入學攻略與錄取分數等豐富資訊。有關認識職涯方面，網站提供面試機率金鑰、薪資預測師、最值錢證照、各行各業甘苦談等資訊，有助於探索職場。網站另提供職能、興趣等自我探索活動。
		技職校院科系	技訊網	提供全國技專院校的招生系(科)組、學程科系之介紹，以及各系(科)之招生資訊。除從地區選擇學校之查詢方式外，也能藉由選擇升學管道如升四技二專、升二技、升五專、轉學考等，來了解所屬系科之招生資訊，從中選擇最適合自己的升學目標。
		軍警校系及其他	國軍人才招募中心	嚮往軍旅生涯的人可以透過這個網站了解如何進入「軍人」這個角色以及未來的生涯願景、薪資待遇等相關訊息。在網站中可以藉由「招募班隊一覽表」獲得有關志願役專業預備軍官班、飛行常備軍官班、軍情局專業軍官班、空軍航空技術學校二年制技術系、專業志願役士兵暨儲備士官、軍事學校正期班、中正預校的招生資訊，還可了解各類型軍事學校的介紹及上網預約體驗活動來更進一步確認自己的未來。
			中央警察大學	中央警察大學是為培植警政幹部之最高學府。正科教育共有警政管理、警察科技二種學院。想投入警官行列的同學們，必須參加財團法人大學入學考試中心所舉辦的學科能力測驗。此外，本校也會舉辦在職警察人員升職與專業講習班。同學可經由本網站可以更加詳細了解各系所及在職講習等相關資訊。
			臺灣警察專科學校	這是一所辦理初級警察教育的學校，目的在培養具備執行各種警察、消防勤、業務能力之基層人員，想從事基層員警的同學須參加由本校辦理的入學考試，主要就讀的是專科警員班（正期組），須修業二年。同學可經由本網站可以更加詳細了解各科成立宗旨及概況、師資簡介、課程安排及招生等相關資訊。

			國立空中大學	這是一個以遠距教學提供成人終身學習的開放大學。全省共有 14 個指導中心，同學每個月回指導中心一次接受面授教學，其餘利用網路及電視等遠距教學方式進行課程學習。設有六個系：人文學系、社會科學系、商學系、公共行政學系、生活科學系及管理與資訊學系。只要具備高中畢業或同等以上學歷便可報名進入空中大學當全修生。在本網站中你可以找到招生資訊、了解空大的學習方式、各系的宗旨目標、課程結構圖、修課小叮嚀等內容，幫助你更多元且彈性取得學士學位。
			四技進修部二專夜間部	四技進修部二專夜間部自 105 學年度起全面取消聯合辦理招生，改由各校自行辦理單獨招生，無論普高、技高或綜高之應屆或非應屆畢業生，以及其他符合報考四技二專同等學力資格之考生皆可報名參加，適合想要晚上上課，或者配合工作之休假日繼續進修，想要就讀四技進修部或二專夜間部的考生，歡迎報考技專校院各校所辦理之四技進修部二專夜間部單獨招生。 惟普高普通科應屆畢業生限錄取四技進修部校系，且部分校系四技進修部仍維持招收應屆普高畢業生之名額限制（或者不提供招生應屆普高畢業生名額），因此應屆普高畢業生如欲報考請先詳閱招生簡章說明。
			身心障礙學生升學	身心障礙學生招生管道共有「身心障礙學生升學大專校院甄試」及「身心障礙學生單獨招生」二大管道。高中身心障礙學生升大學的資訊，則可以連結到「教育部特殊教育通報網」的「升學資訊」便可以了解大專校院身障甄試及大專校院辦理單獨招收身心障礙學生學校的相關招生資訊。
			運動績優學生升學	運動績優學生招生管道共有「高級中等以上學校運動成績優良學生升學輔導甄審、甄試」及「重點運動項目績優學生單獨招生」二大管道。透過這個網站，可以幫助你更了解運動績優生升學輔導辦法、甄審及甄試升學管道對照表、甄試指定盃賽查詢及單獨招生資訊等相關訊息。
			離島地區及原住民師範及教育大學甄試	本網站提供你瞭解離島地區及原住民籍高級中等學校應屆畢業生升學國(市)立師範及教育大學的升學相關訊息。網站包含「最新消息」、「網路選填系統」、「承辦學校」、「重要日程表」、「保送甄試簡章」、「相關連結」、「問題 Q 與 A」、「申請表單下載」、「相關法規」、「歷年資料」，你可以在本網站中了解參加這升學管道的資格條件、成績採計、選填校系以統一分發的相關訊息，還可以找到歷年甄試的招生簡章。

			原住民及離島地區醫事人員養成計畫	這是連結到「護理及健康照護司」網站關於原住民族及離島健康服務專區地方養成醫事人員培育及返鄉服務業務說明的頁面。這計畫是想返鄉成為醫事人員的原住民之公費生升學管道，本網站頁面中包含了「原住民及離島地區醫事人員養成計畫招生簡章公告」的連結以及相關辦法的說明。
			原住民專班	教育部近年來積極鼓勵各大學校院相關學系，衡酌校內教育資源狀況，踴躍開設原住民專班，以單獨招生方式招收原住民學生。本頁面是連結到「教育部原住民族及少數族群教育資訊網（教育部原力網）」網站中關於原住民專班的說明與介紹，頁面中連結了各大學校院原住民專班的招生及考試資訊。
			教育部原住民族及少數族群教育資訊網（教育部原力網）	這是教育部整合現有相關原住民學生的助學、獎勵、考試、交流、就業等相關措施與訊息的網站，目的在提供大專校院原住民學生即時且更為便利的使用資訊。網站內容包含「新聞與公告」、「政策與計畫」、「考試與招生」、「助學與獎勵」、「人才與就業」、「資訊與分享」，提供原住民學生一站式的優質服務。
		大學營隊資訊	大學營隊查詢系統	蒐集各大專院校之寒暑假營隊訊息，提供高中學生查詢參與，俾利其進行生涯與大學科系探索。
認識產業職場	匯集產業職場相關網站資訊，包含政府產學計畫、國家考試資訊、就服中心、職訓中心及民間人力銀行等，供使用者了解產業概況。	產學計畫	教育部產學攜手合作計畫資訊網	教育部為解決產業缺工與技職學生以升學為導向之問題，推動結合技高（五專）與技職校院之進修管道，加上合作廠商工作實習、津貼的彈性學制計畫，例如：技高第一年在校上課，第二年接受課程及職業訓練，第三年兼顧課程及合作廠商實習，學生還可透過甄審就讀合作技職校院，並成為合作廠商員工。本網站「最新消息」可查詢當年度核定開設之產學攜手計畫專班。
			雙軌訓練旗艦計畫	此為勞動部與教育部合作之計畫，提供學生了解就業與升學雙軌並進的生涯選擇資訊。參與此計畫的學生每週分別在業界實習至少3日、學校上課2~3日，除享有學費優惠補助外，每月由事業單位提供津貼。網站資訊豐富、使用便捷，在「合作單位和職類介紹」專區中，能依需求篩選招生職類及校系，非常適合有意繼續升學，又想提早踏入職場之青少年。
		產業職場面面觀	百工一日VR職場影片	教育部青年署運用高規格虛擬實境拍攝技術，推出航太業、新媒體、新農業及生物醫學等10種行業「360°VR職場體驗影片」，讓更多青年朋友透過現今最夯的多媒體平臺，輕鬆跨入虛擬實境的職場環境中，體驗多樣的職人生活，挖掘自己潛在的能力，觸發未來更多的可能性。
			UCAN大專校	本網站提供600多種職業相關資訊，透過「職業查詢」、及線上測驗「我最喜歡哪

		院就業職能平台	些活動」、「我認為自己有哪些特質」、「我喜歡哪些科目」等，可認識產業、就業途徑、就業資格，並藉由線上測驗結果，作為規劃未來學習和職業發展的參考。藉由線上「職能診斷」，亦可幫助了解自己職能的強與弱，以提高職場競爭力。本網站同時提供線上生涯檔案製作範本與教學。
		1111 職涯大師	本網站統計了 2700 個大學系所科系資料，提供科系未來發展的分析與職涯模式，有助於了解大學科系畢業後之升學校系與就業比例、所從事之工作職務與產業、系友就業經驗、職務薪資概況、未來職涯發展的可能性、可轉職的範圍等。
		104 升學就業地圖	本網站統計畢業十年內之大學科系畢業生的就業、薪資行情、具備之證照專長與技能，該科系之相關工作與內容、適合之人格特質、職業供需情形、性別年齡、能力、薪資、學歷、證照、待業時間、未來職涯發展、職缺等說明，以作為選擇科系、規劃職涯方向之參考。
		職場達人小撇步	本網站為「台灣就業通-找工作」網站的專區，內容彙整許多職場達人的精彩人生故事，包括創業圓夢、終生學習、達人帶路及企業專訪等。
		勞動部行業職業就業指南	網站內容包含「行業就業指南」、「職業就業指南」，涵蓋 46 個行業及 135 個職業，介紹各種行/職業特性、工作條件、就業情況、相關的職業、訓練資格及升遷、薪資收入、前景與展望等等勞動市場的資訊。
		工作大未來	「工作大未來」是同名書籍的中文官方網站，將職業興趣區分為和「運動與遊戲」、「生活與社會」、「藝術與表演」、「旅行與外國」、「自然與科學」，或「完全沒有喜歡的東西」六大類。職業介紹方式，均從「你所喜歡的某件事情」的角度出發，透過生動活潑的方式，介紹相關職業需做的事情、職業實際內涵、資格要求、注意事項、生活型態等，提供自我認識與生涯規劃的參考。
		幸福職人歷屆得獎影片	「幸福職人」短片集結教育部國民及學前教育署舉辦之高級中等學校生涯短片競賽獲獎學生原創作品，透過創作、紀錄、音樂動畫等形式，呈現職場人員職涯經歷、生命故事、職場角色與生活、人物誌訪談等，藉由學生的創意與技巧，以生動、活潑、多元的角度認識與探索生涯。每片長度均在 3 分鐘以內。
		O*NET	本網站由美國勞工局建置，內容為美國職涯輔導資訊，提供有興趣了解國外職涯資訊者參考運用。網站內容對於工作者條件、職業特性均有詳細說明，可幫助使用者將個人特性與複雜多元職業資訊找到對應的參考。
		CAREhER 女性	本網站提供來自世界各地、不同領域職場的女性職涯議題的語音專訪或文章，內

			職涯故事	容包括產業專題、海外工作、人物專訪、趨勢議題等，從面試流程到個人專業、形象建立等職場議題，分享工作的價值觀、不同產業的發展狀況、並介紹更多工作的選擇與職缺資訊等。
			104 工作世界公益平台	透過本網站，可以在線上發問關於課業學習、升學與就業的各種疑問，並由各專業領域志工老師進行線上答覆。而在「生涯導航」中，可藉由填入何倫碼、關鍵字、直接點選職業分類等不同方式，查詢感興趣的職業，並藉相關連結進一步查詢其工作內容、任務、適合之人格特質、薪資、工作機會和地域、學校與科系等。線上「達人開講」影片，也提供許多不同領域工作者的現身說法與介紹。
		國家考試	中華民國考選部	本網站提供全國公務人員考試與專門職業及技術人員考試各項資訊，其中「應考人專區」，內有各類考試日程、命題大綱、歷史試題等；另外「國家考試介紹」中的『考試宣導專區』，列有各項考試特色介紹、榜首經驗分享，而『國家考試職能分析專區』，提供各職務所要求之工作任務、使用工具與科技、知識技能、訓練與證照等。資料豐富且詳實，是有興趣從事公職者必看之網站。
			勞動力發展署技能檢定中心	勞動部為推動職業證照制度，特設立本中心統籌辦理技能檢定事務。每年辦理「全國技術士技能檢定」、「即測即評及發證」學術科測試，同時辦理各種專案檢定（包括在校生專案檢定）。本網站的「全國檢定學科」專區，可查詢全國技術士技能檢定考試資訊；「快速考證訊息」專區，提供即測即評資訊，可給未報考或未通過技術士證照考試、或想再加考其他證照者，自行報考。而「熱門主題」、「資訊查詢」及「報檢人」專區，亦提供歷屆試題、成績查詢及簡章等便捷資訊，是有志報考技能檢定者千萬不可錯過的網站！
			勞動力發展署全球資訊網	本網為勞動力發展署官方資訊網，該署負責勞動力之開發、提升、運用規劃與執行。網站資訊計有職業訓練、技能檢定、就業服務、創業協助、技能競賽、身心障礙者及特定對象就業、跨國勞動力聘僱許可及管理，資訊內容與民眾生活息息相關。
		勞動力發展署	勞動力發展署北基宜花金馬分署	本網站為勞動部勞動力發展署附屬單位資訊網，提供北基宜花金馬地區民眾在地化之就業協助。
			勞動力發展署桃竹苗分署	本網站為勞動部勞動力發展署附屬單位資訊網，提供桃竹苗地區民眾在地化之就業協助。

		勞動力發展署 中彰投分署	本網站為勞動部勞動力發展署附屬單位資訊網，提供中彰投地區民眾在地化之就業協助。	
		勞動力發展署 雲嘉南分署	本網站為勞動部勞動力發展署附屬單位資訊網，提供雲嘉南地區民眾在地化之就業協助。	
		勞動力發展署 屏澎東分署	本網站為勞動部勞動力發展署附屬單位資訊網，提供屏澎東地區民眾在地化之就業協助。	
	教育部青年 發展署	本網為教育部青年發展署官方網站，該署以建構多元學習平臺、培育青年成為社會改革的領航者為願景，透過「生涯輔導」、「公共參與」、「國際及體驗學習」等計畫之規劃與推動，提供青年多元體驗學習資訊及資源。		
	人力銀行	台灣就業通	「臺台灣就業通」為勞動部勞動力發展署所成立的整合性網站。是一個能夠提供民眾就業、訓練、檢定、創業及身心障礙就業等服務的終生職涯夥伴。其中青少年打工、職業訓練、技能檢定及青年圓夢網的資料豐富，千萬不可錯過！	
		RICH 職場體驗 網	教育部青年發展署為了服務廣大的青年族群，除持續開拓一般工讀機會外，並開辦青年暑期社區工讀、大專生公部門見習及經濟弱勢青年工讀等計畫，並整合於「RICH 職場體驗網」是一個提供青年更多元的職場體驗的平臺。	
		原 JOB 原住民 族委員會員民 人力資源網	這個網站提供客製化的線上立即媒合服務，讓待業原住民及尋求原住民員工的廠商及政府單位有一個求職求才的服務平臺。	
		臺北就業大補 帖	由臺北市就業服務處管理，提供臺北市求職求才服務及就業新知、就業博覽會等資訊。	
		新北人力網	由新北市就業服務處管理，提供新北市求職求才服務及就業新知、就業博覽會等資訊。	
		大臺中人力資 源網	由臺中市就業服務處管理，提供臺中地區求職求才服務及就業新知、就業博覽會等資訊。	
		高雄人力銀行	由高雄市政府勞工局訓練就業中心管理，提供高雄地區求職求才服務及就業新知、就業博覽會等資訊。	
104 人力銀行		提供找工作、找人才便利的求職求才服務，包括查詢工作、刊登履歷、薪資行情了解、職涯測驗等服務。		
1111 人力銀行	提供找工作、找人才便利的求職求才服務，包括查詢工作、刊登履歷、薪資行情			

				了解、職涯測驗等服務。
			518 人力銀行	提供找工作、找人才便利的求職求才服務，包括查詢工作、刊登履歷、薪資行情了解、職涯測驗等服務。
			yes123 求職網	提供找工作、找人才便利的求職求才服務，包括查詢工作、刊登履歷、薪資行情了解、職涯測驗等服務。
			080 人力銀行	提供找工作、找人才便利的求職求才服務，包括查詢工作、刊登履歷、薪資行情了解、職涯測驗等服務。
			Career 就業情報網	除為企業提供人力資源服務，也協助收集工作情報和學習情報，提升人才的職場競爭力。主要服務項目為派遣服務及中高階人才仲介服務。
			金才網	由臺灣金融研訓院所建置之金融人才就業網。另金融研訓院是有意從事金融領域人員的重要入口網站，辦理各式金融專業能力測驗、受託辦理公民營機構內部升等及新進人員甄試。此外，亦協助代辦國際金融證照(CFP、FRM)及 BULATS 劍橋博思職場英語檢測。
生涯問鮮菇 Q&A	分為「國中生專區」及「高中生專區」提供生涯輔導常見問答，不定期更新及擴充。	國中生專區	適性輔導	
			志願試選填輔導	
		高中生專區	一、生涯目標未定向	Q1-1 我不知道我的興趣在哪？怎麼辦？
				Q1-2 高三了還不知道未來適合自己的科系有哪些，怎麼辦？
				Q1-3 普高/綜高學術學程學生如果同時對多個班群有興趣，該怎麼選課？
				Q1-4 綜高學生分流時應如何選擇學程？
			二、心理測驗結果反思	Q2-1 心理測驗結果與自己的期望、感覺或想法不同，怎麼辦？
				Q2-2 自己的興趣測驗結果與學業成績不符(例如興趣在 RI，但數理能力不佳)，該如何做抉擇？
			三、108 課綱選課	Q3-1 選課前，我需要先弄懂哪些事？
				Q3-2 我怎麼知道學校開了哪些課？
				Q3-3 對選課有疑問，我可以問誰？
				Q3-4 選課要考量的因素有哪些？
Q3-5 我想修的課學校沒有開，怎麼辦？				
	Q3-6 學校開的選修課我都沒有興趣，該怎麼選？			
	Q3-7 我要選有興趣的課，還是對升學有幫助的課？			

				Q3-8 普高學生選課跟未來升學有什麼關聯？
				Q3-9 技高學生選課跟未來升學有什麼關聯？
				Q3-10 綜高學生選課跟未來升學有什麼關聯？
				Q3-11 技高/綜高專門學程學生在校內，可以跨科或跨群選課嗎？
				Q3-12 我對某系有興趣，該怎麼選課？
				Q3-13 不確定以後要讀什麼系，我要怎麼選課？
				Q3-14 課程諮詢教師建議的課，我一定要照著選嗎？
				Q3-15 普高學生選課和畢業條件有什麼關聯？
				Q3-16 技高學生選課和畢業條件有什麼關聯？
				Q3-17 綜高學生選課和畢業條件有什麼關聯？
			四、校內轉班 (科、學程) /轉學	Q4-1 學校的課程我真的讀不下去，怎麼辦？
				Q4-2 當初是爸媽要我選這個班(科、學程)，但我現在想要轉班(科、學程)，怎麼辦？
				Q4-3 我發現興趣不合，想要轉班(科、學程)，需要注意什麼？
				Q4-4 綜高學生在選擇學程時，校內開設的學程都不感興趣，怎麼辦？
				Q4-5 如果我想轉學，該怎麼做？
			五、技(綜)高 轉考/跨考	Q5-1 發現我不喜歡目前的群科，不想重考也無法轉科，那麼將來怎麼轉換統測報考群(類)？又該怎麼準備？
				Q5-2 我原本是讀技高/綜高專門學程的機械科，可以報考餐旅群嗎？
				Q5-3 我報考的群(類)升學管道名額很少，那我是不是要轉考其他群(類)呢？
				Q5-4 什麼是統測的跨類報考？
			六、高中生取得 檢定證明或 證照	Q6-1 普高學生可以考技術士證照嗎？
				Q6-2 高中生可以取得哪些檢定或證照，以充實自己的多元能力？
			七、升學選校選 系(111年考 招適用)	Q7-1 我想讀的科系中，評價比較好的大學是私立的，那我該怎麼選？選比較私立的？還是選國立的？
				Q7-2 如果我是選校不選系，那麼以後轉系容不容易？到底選校好還是選系好？
				Q7-3 我要如何選擇及比較各校系呢？
				Q7-4 科系改系名，可以如何獲得相關訊息？

			<p>Q7-5 普高/綜高學術學程學生若想參加技專校院入學管道，如何增進對科技校院的認識？</p> <p>Q7-6 我想知道國內各縣市有哪些大專校院？</p> <p>Q7-7 四技與二專、二技的差別在哪？</p> <p>Q7-8 我如何知道想就讀校系的入學條件？</p>
		八、升學考試與升學管道（111年考招適用）	<p>Q8-1 在大學多元入學方案中，普高/綜高學術學程學生有哪些升學管道？</p> <p>Q8-2 在大學多元入學方案中，普高/綜高學術學程學生參加的考試是什麼？</p> <p>Q8-3 技高/綜高專門學程學生有哪些升學管道？</p> <p>Q8-4 技高/綜高專門學程學生參加的升學考試是什麼？</p> <p>Q8-5 什麼是特殊選才？適合什麼樣的學生？</p> <p>Q8-6 我是技高/綜高專門學程學生，已參加統測，我適合透過四技二專甄選入學或是聯合登記分發？</p> <p>Q8-7 技高/綜高專門學程學生想讀技專校院，一定要考統測嗎？還是有其他管道？</p> <p>Q8-8 我是技高/綜高專門學程學生，可不可以考一般大學？有什麼管道可以報考？</p> <p>Q8-9 技高/綜高專門學程學生可否使用統測成績申請一般大學招生？</p> <p>Q8-10 普高/綜高學術學程學生可否用學測成績申請科大招生？</p> <p>Q8-11 什麼是產學合作、雙軌旗艦？</p> <p>Q8-12 有哪些升學管道可以讓我一邊工作一邊讀大學？</p> <p>Q8-13 一般大學升學考招方式近幾年有沒有什麼新變革？</p> <p>Q8-14 技專校院升學考招方式近幾年有沒有什麼新變革？</p>
		九、學習歷程檔案	<p>Q9-1 學習歷程檔案是什麼？包含哪些項目？</p> <p>Q9-2 關於學習歷程檔案，每個學期我需要做什麼？</p> <p>Q9-3 學習歷程檔案跟升學有什麼關聯？</p> <p>Q9-4 高中生可以取得哪些檢定或證明，以充實自己的多元能力？</p>
		十、軍警專校	<p>Q10-1 軍警專校有哪些選擇？</p> <p>Q10-2 軍校、警校和一般大校院在學校生活和學習方面有什麼不同？我怎麼知道我適不適合讀軍校警校？</p>

			Q10-3 我要怎麼報考軍校警校？
		十一、出國求學、實習或當交換生	Q11-1 我適合出國念大學嗎？
			Q11-2 出國念書需要具備什麼條件？
			Q11-3 出國念書該有什麼準備？
			Q11-4 出國念書需要找代辦機構嗎？
			Q11-5 我可以怎麼多方蒐集出國念書相關資訊？
			Q11-6 讀國內大學爭取到國外交換就學或實習容易嗎？
		十二、獎勵入學方案	Q12-1 請問從哪裡可以查到各大學的獎勵入學方案？
			Q12-2 請問有哪些方式或補助可以申請，來減輕我念書的負擔？
		十三、大學轉系	Q13-1 上大學後想轉系，有沒有可能？有的話怎麼轉？
		十四、半工半讀念大學	Q14-1 有哪些升學管道可以讓我一邊工作一邊讀大學？
		十五、產業與職場	Q15-1 我想認識產業，有什麼方式？
			Q15-2 我要如何知道職場上各產業及人才的需求為何？
		十六、就業前景/畢業出路	Q16-1 我要如何知道就讀某個科系畢業後可以做什麼？
			Q16-2 如果自己有興趣的領域，未來發展前景不被看好時，該怎麼辦？
			Q16-3 高中畢業能否考公務員？要怎麼考呢？
		十七、親子溝通與家長陪伴	Q17-1 如果自己感興趣的科系，在父母眼中是沒有前途的，該怎麼和父母溝通？
			Q17-2 我的孩子希望以甄選入學管道上大學，但我希望他拚指考，怎麼辦？
			Q17-3 我想就讀的大學或校系和父母期待的不一樣時，該怎麼辦？
			Q17-4 面對複雜的升學制度，一般家長也不太懂，除盡力出席講座了解制度外，家長還可以如何陪伴孩子？
			Q17-5 我不贊成孩子選課的安排，怎麼辦？
		十八、自學及在家教育	Q18-1 什麼是自學？
			Q18-2 我適合選擇自學嗎？
			Q18-3 什麼樣的人適合申請自學？
			Q18-4 自學要向哪個單位申請？
			Q18-5 申請個人自學要準備哪些資料？
			Q18-6 參加自學可以同時取得學校學籍與學校合作嗎？

				Q18-7 我是就讀高一上學期的學生，對於目前的教育體制不適應，想要休學辦理自學，我應該怎麼辦？
				Q18-8 我不想在學校讀書，也不想申請實驗教育計畫，可以自學嗎？
				Q18-9 我在高中階段辦理自學，要怎麼考國內大學？
				Q18-10 什麼是在家教育？可以在哪裡找到資源？
最新消息	最新活動、生涯輔導相關資訊等公告。			
資源下載	提供活動成果、生涯輔導手冊及工作世界圖等教學相關資源。			
相關連結	其他生涯輔導相關網站連結。			
網站導覽	顯示本網之主選單、子選單架構。			
舊版網頁	沿用生涯輔導資訊網首頁版面模式便於教師課堂教學使用。			
聯絡我們	計畫負責學校名稱、地址、電話及 Email 信箱等聯繫方式。			
線上填報	每學年度生涯輔導工作辦理情形線上填報平臺。			
手機版	手機版網頁提供行動裝置瀏覽使用。			

附錄三、彰化縣高中職技職群科免試入學日校之類別、科別、設科學校及學習內容、性向特質與未來升學進路一覽表

(招生科別依各招生簡章為準，本表僅供參考)

類別	群別	科別	設科學校	未來升學進路	學習內容	擅長領域	適性化職涯 性向測驗	情境式職涯 興趣測驗
工業類	01 機械 群	機械科	國立彰師附工、 國立永靖高工、 國立秀水高工、 國立二林工商、 國立員林農工、 私立達德商工	機械工程系、 模具工程系、 機械設計工程系、 自動化工程系、 機械與電腦輔助工程系、 生物機電工程系	1.具備操作機具設備技能，以及機械識圖與製圖之能力。 2.檢驗及量測機械運作，並進行加工與製造。 3.具備機電系統操作及維護能力。	自然與生活科技、 數學	數學 空間 邏輯推理 科學推理	R(實用型) I(研究型) C(事務型)
		鑄造科	國立彰師附工					
		機械木模科	國立彰師附工					
		機電科	國立彰師附工					
		製圖科	國立彰師附工、 國立秀水高工、 國立永靖高工					
		生物產業機電科	國立員林農工					
	02 動力 機械 群	汽車科	國立彰師附工、 國立鹿港高中、 私立大慶商工、 私立達德商工	車輛工程系、 機械工程系汽車組、 飛機工程系機械組、 航空機械系、 造船及海洋工程系、 動力機械工程系	1.具備操作機具設備與電子檢測儀器技能，以及機電識圖與製圖之能力。 2.運用專業軟硬體進行資料處理。 3.能查閱中英文修護手冊，保養動力機械設備，檢查更換機電設備零組件。 4.具備工作安全衛生知識與環保素養。	自然與生活科技、 數學	邏輯推理 空間 語文 觀察	R(實用型) I(研究型)
		飛機修護科	私立大慶商工					

類別	群別	科別	設科學校	未來升學進路	學習內容	擅長領域	適性化職涯性向測驗	情境式職涯興趣測驗
工業類	03 電機與電子群	電機科	國立彰師附工、 國立秀水高工、 國立員林崇實高工、 國立永靖高工、 國立二林工商、 私立達德商工	電機工程系、 能源與冷凍空調工程系、 電子工程系、 資訊工程系、 電腦與通訊工程系、 光電工程系、 生物醫學工程系、 多媒體與遊戲發展科學系	1.操作電機與電子儀器設備，並進行保養與維修。 2.具備電學觀念與電路裝配、分析、設計及應用之能力。 3.查閱專業使用手冊，認識接線圖或電路圖，並能應用計算機解決問題。 4.了解相關法令規章以及目前產業發展概況。 5.具備維護工作安全及環境衛生之能力。	自然與生活科技、 數學	數學 空間 邏輯推理 創意	R(實用型) I(研究型)
		控制科	國立彰師附工					
		電機空調科	國立員林崇實高工					
		資訊科	國立彰師附工、 國立員林崇實高工、 國立永靖高工、 私立大慶商工、 私立達德商工					
		電子科	國立彰師附工、 國立二林工商、 私立正德高中					
	航空電子科	私立大慶商工						
	04 化工群	化工科	國立員林崇實高工、 國立永靖高工	化學工程系、 材料科學與工程系、 分子科學與工程系、 生物科技系、 環境與安全衛生工程系	1.具備正確操作化學工廠裝置之技能，並執行檢測分析與品質管制。 2.具備污染防治基本觀念，以及執行工業安全與衛生之基本能力。	自然與生活科技、 數學	數學 邏輯推理 觀察	R(實用型) I(研究型) C(事務型)

	05 土木 與 建築 群	建築科	國立彰師附工、 國立秀水高工、 國立員林農工、 國立永靖高工、 國立二林工商	土木工程系、 營建工程系、 建築系、 景觀系	1.培養識圖、製圖及工程測量之專業 基礎能力。 2.具備材料與工程概論、基本力學與 結構觀念之專業基礎認識。 3.具備電腦建築繪圖之專業基礎能 力。 4.了解及應用相關工程法規、專業施 工技術等能力。	自然與生活科技、 數學	數學 空間 美感 邏輯推理	R(實用型) I(研究型) C(事務型)
商業 類	06 商業 與 管理 群	商業經營科	國立彰化高商、 國立鹿港高中、 國立員林家商、 國立北斗家商、 國立二林工商、 私立正德高中	企業管理系、 國際貿易系、 財務金融系、 會計系、 行銷與流通管理系、 保險金融管理系、 財政稅務系	1.具備商業基本知識及現代經營能 力。 2.具備資訊科技應用能力。 3.具備創造思考及適應國際變遷之 能力。 4.具備人文科技素養及職業道德之 能力。	自然與生活科技、 數學領域、 綜合活動	語文 數學 邏輯推理 創意	E(企業型) C(事務型) S(社會型)
		國際貿易科	國立彰化高商、 國立鹿港高中、 國立員林家商、 國立北斗家商					

		資料處理科	國立彰化高商、 國立北斗家商、 國立二林工商、 私立達德商工					
		電子商務科	國立員林農工、 私立大慶商工、 私立達德商工					
商業類	07 外語 群	應用外語科(英)	國立彰化高商、 國立員林家商、 私立正德高中	應用外語系、 應用英語系、 英國語文系、 應用日語系、 應用外語系日文組、 日本語文系	1.具備中英語文或中日語文聽、說、 讀、寫能力。 2.具備基礎商業知能及使用商務活 動的技能。 3.具備客訴處理能力，瞭解行業特 性及熟悉職場倫理與禮儀知識。 4.具備正確使用事務機器及電腦資 訊軟體能力。	語文、 自然與生活科技	語文 邏輯推理 觀察	A(藝術型) S(社會型) E(企業型)
		應用外語科(日)	私立正德高中					
	08 設計 群	室內空間設計科	國立秀水高工、 國立員林崇實高工、 國立永靖高工	視覺傳達設計系、 工商業設計系、 數位媒體設計系、 創意生活設計系、 生活產品設計系、 商品設計系、 室內設計系、 建築系、 時尚設計系	1.培養設計學理、基本美感與鑑賞能 力。 2.培養設計生活化、設計表現、設計 實務、設計創造之基本能力。 3.培養數位科技應用之能力。 4.養成設計相關證照檢定之能力。	藝術與人文、 自然與生活科技、 社會、 資訊教育	空間 觀察 美感 創意	A(藝術型) R(實用型) E(企業型)
		廣告設計科	國立彰化高商、 國立北斗家商					
家具設計科		國立員林崇實高工						

農業類	09 農業群	農場經營科	國立員林農工	農園生產系、 森林系、 動物科學畜產系、 植物醫學系、 獸醫學系、 農企業管理系、 熱帶農業暨國際合作系	1.具備農業技術與生產機具之基本知識及操作能力。 2.具備農業專業領域的基本知識，培養自然資源永續利用及保育之概念。 3.培養基本的農業生產、行銷之技能。 4.養成對個人負責及刻苦耐勞、虛心求教的態度。	自然與生活科技、 社會、 藝術與人文、 綜合活動	邏輯推理 觀察 空間 美感	R(實用型) I(研究型) A(藝術型)
		園藝科	國立員林農工					
		畜產保健科	國立員林農工					
農業類	10 食品群	食品加工科	國立員林農工	食品科學系、 食品科技系、 烘焙管理系、 食品營業系、 食品科技組、 營養系、 保健營養系、 食品營業系營養組、 食品科技系保健營養組	1.具備食品科技技術與機具原理的基本知識。 2.培養基本的食品科技技能及操作能力，並取得食品相關證照。 3.養成專業負責及敬業樂群的態度。	自然與生活科技、 健康與體育、 藝術與人文、 綜合活動	語文 數學 邏輯推理 創意	R(實用型) I(研究型) E(企業型)
家事類	11 家政群	美容科	國立北斗家商、 私立達德商工、 私立大慶商工	生活服務產業系、 生活應用科技系、 流行設計系、 服裝設計管理系、 時尚設計與管理系、 化妝品應用與管理系、 美容系、 美容造型設計系、 時尚美容應用系、 美髮造型設計系	1.培養衛生安全、色彩、經營家庭生活等專業服務知能。 2.養成衛生安全習慣及家庭生活技巧等專業實作能力。	綜合活動、 藝術與人文、 健康與體育	空間 語文 創意 美感	A(藝術型) S(社會型) E(企業型)
		幼兒保育科	國立員林家商、 私立達德商工、					

		家政科	國立員林家商		3.培養職業倫理、自我成長能力及關懷家庭生活等專業精神與態度。			
		服裝科	國立員林家商					
		時尚造型科	私立大慶商工					
		照顧服務科	私立達德商工					
12 餐旅 群		餐飲管理科	國立北斗家商、 私立大慶商工、 私立達德商工、	餐飲管理系、中餐廚藝系、 西餐廚藝系、餐飲廚藝系、 烘焙管理系、餐旅管理系、 餐旅管理系廚藝組、 食品科技系、旅運管理系、 觀光與休閒事業管理系、 休閒暨遊憩管理系、 餐旅管理系旅館管理組、 旅遊事業管理系、 休閒事業經營系、 航空暨運輸服務管理系、 餐旅暨會展行銷管理系、 航空服務管理系、 會議展覽服務業學位學程 休閒運動保健系、 海洋運動與遊憩系、 休閒運動管理系、 運動健康與休閒系	1.具備餐旅英文與會話之基礎能力。 2.具備餐旅服務技巧，以及安全衛 之基礎知能。 3.具備餐旅相關產業產品的製作能 力。 4.培養正確的餐旅業從業服務態度 及職場倫理。	社會、 語文、 健康與體育	空間 觀察 美感 創意	S(社會型) E(企業型) A(藝術型)
		觀光事業科	私立達德商工					

海事 水產類	13 水產 群	水產養殖科	國立鹿港高中	水產養殖系、 漁業生產與管理系、 環境生物與漁業科學學系	1.建立漁業與水產養殖等基礎知識。 2.培養漁撈設備及航海儀器之基本 操作能力，並取得相關技術士證照。 3.具備漁具漁法、漁場探測、水產生 物繁殖等漁業相關技術。 4.具備現有產業如水族館、養殖場服 務，以及經營管理之概念和能力。	自然與生活科技、 綜合活動	邏輯推理 觀察 語文	R(實用型) E(企業型) I(研究型)
藝術類	15 藝術 群	多媒體動畫科	私立大慶商工	多媒體動畫藝術系、 多媒體設計學系、 數位影視設計系	1.具備藝術專業範疇及不同領域藝 術之基本認知。 2.認識各類藝術之基本技術，並能結 合藝術與科技媒材。 3.熟悉對藝術各領域視覺與聽覺之 知覺辨識。 4.建立基本的藝術欣賞與製作技 能。	藝術與人文	空間 美感 創意 語文	A(藝術型) S(社會型)